



# Kynbundinn launamunur

## Niðurstöður rannsóknar

Sigurður Snævarr

18. maí 2015



# Tilurð

Aðgerðahópi um launajafnrétti er falið að vinna að samræmingu rannsókna á kynbundnum launamun.

Hópurinn fól Hagstofu Íslands að endurtaka og útvíkka rannsókn á launamun kynjanna á almennum markaði frá árinu 2010 þannig að hún tæki til vinnumarkaðarins í heild.



# Gögnin

- Miðað er við regluleg laun (laun fyrir dagvinnu).
- Gögn um laun manna og launagreiðendur koma úr launarannsókn Hagstofu.
- Lýðfræðilegar upplýsingar og gögn um menntun eru sóttar í aðra gagnagrunna Hagstofu.
- Gagnagrunnurinn tekur yfir árin 2008 til 2013 og röskelega 400 þúsund mælinga á launum. Endurteknar mælingar á sömu einstaklingum yfir tíma.



# Gögnin: Úrtakið

Í launagrunninum eru konur fleiri en karlar og opinberir starfsmenn eru fleiri en starfsmenn á almennum markaði. Birtar tölur Hagstofu eru vegnar og endurspeglar því samsetningu vinnumarkaðarins. Í þessari rannsókn eru gögn óveginn. Það skekkir ekki niðurstöður, vegna vísibreyta um kynferði og markað.

	KONUR	KARLAR	ALLS
2008	42.711	31.389	74.100
2009	39.349	27.835	67.184
2010	39.212	28.874	68.086
2011	38.779	28.998	67.777
2012	38.591	29.095	67.686
2013	38.673	28.889	67.562
Alls	237.315	175.080	412.395



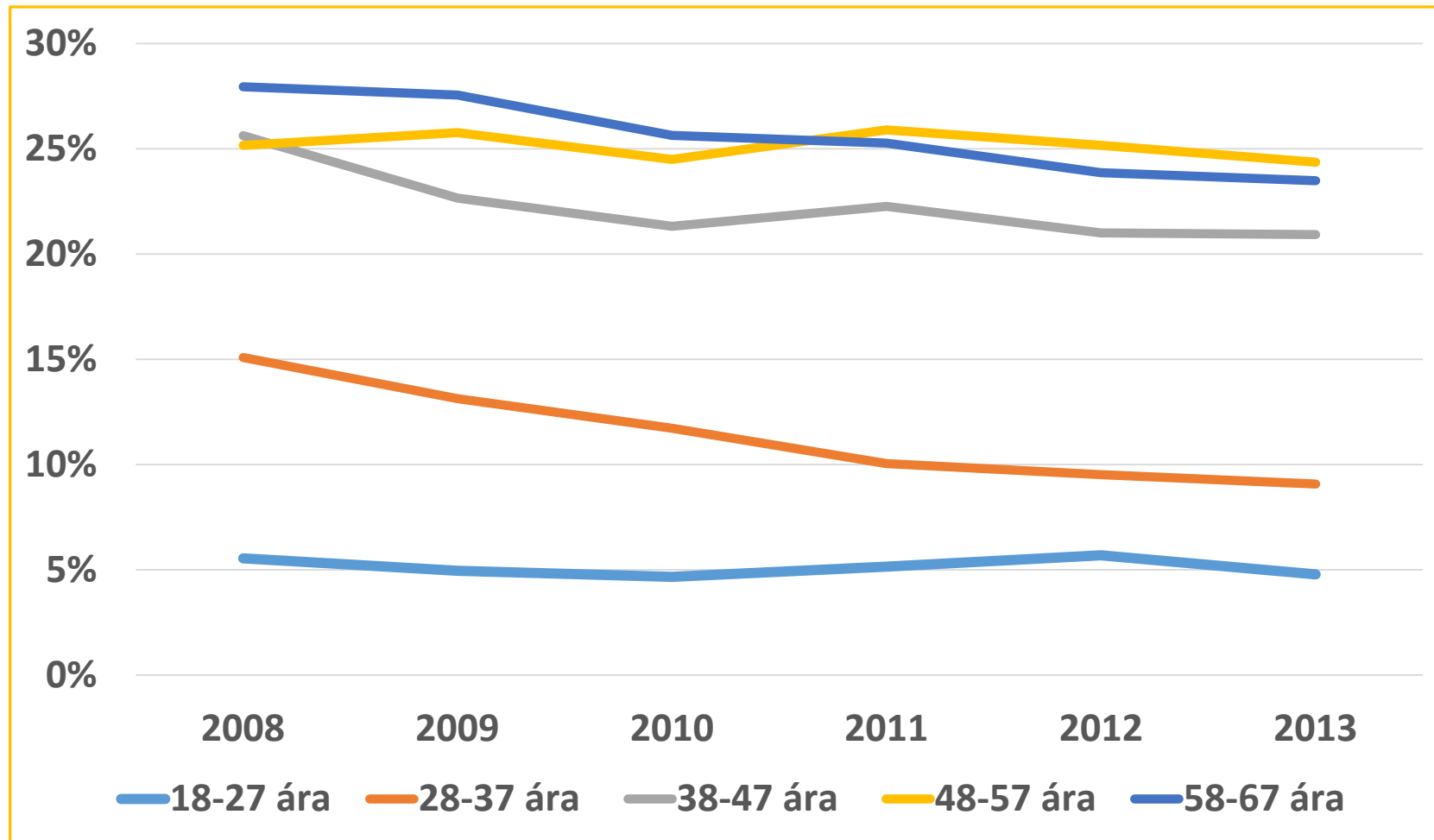
# Gögnin: Háskólamenntun

Konur eru í meira mæli með háskólamenntun en karlar og hlutfallslega fleiri opinberir starfsmenn með þá menntun en starfsmenn á almennum markaði.

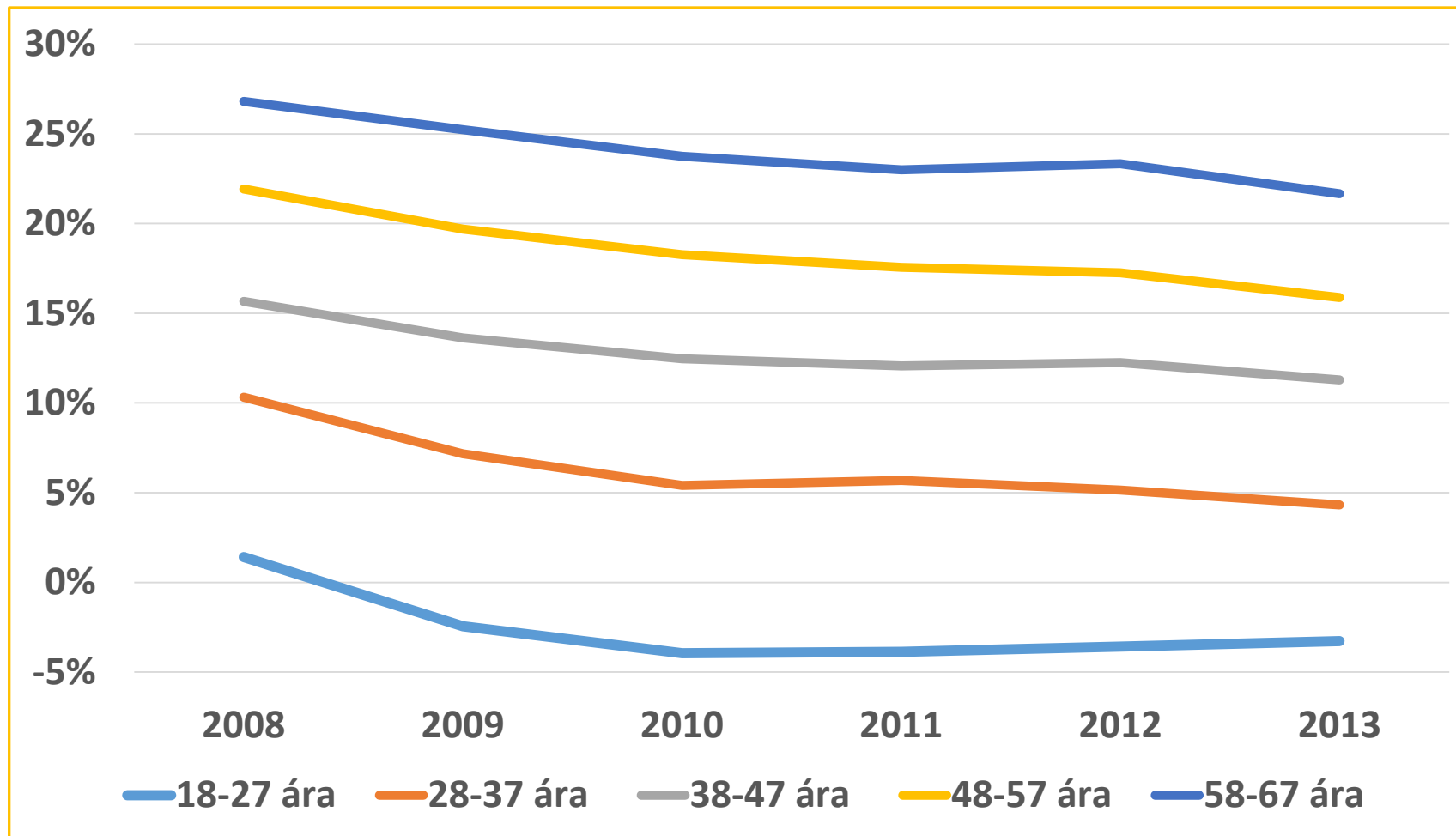
	18-27 ÁRA	28-37 ÁRA	38-47 ÁRA	48-57 ÁRA	58-67 ÁRA	ALLIR
Karlar og konur	9%	42%	45%	39%	32%	
Karlar	7%	34%	37%	36%	36%	28%
Konur	10%	48%	50%	41%	30%	36%



# Gögnin: Óleiðréttur launamunur á almenna markaðnum eftir aldri



# Gögnin: Óleiðréttur launamunur á opinbera markaðnum eftir aldri



# Rannsóknaraðferð

Í megindráttum má skipta rannsókninni í tvennt:

- Athugun á launum allra, þar sem áhrif kynferðis á laun eru metin, að teknu tilliti til allra annarra þátta.
- Athugun á hvað ræður launum karla á einn bóginn og kvenna á hinn bóginn. Sú aðferð gerir kleift að greina launamun í skýrðan og óskýrðan hluta.

Hagstofa notar aðhvarfsgreiningu við rannsóknina. Í skýrslunni er gerð grein fyrir þeim aðferðum og álitamálum sem upp komu.





# Rannsóknaraðferð: Helstu skýribreytur

Sett er fram tilgáta um hvað ræður launum einstaklinga. Tölfræðilegar aðferðir notaðar til að meta áhrif einstakra skýribreyta á laun.

## Einstaklingurinn

## Starfið

Kyn

Vinnutími og starfshlutfall

Aldur

Mannaforráð

Starfsaldur

Almenni eða opinberi

Menntun

Atvinnugrein

Sambúð

Starf

Fjöldi barna eftir aldri

Vaktaálag, pakkalaun



# Niðurstaða 1: Mat fyrir hvert ár

Mat á stuðlinum við kyn segir til um óskýrðan launamun milli karla og kvenna. Þ.e. hvað stendur eftir þegar tillit hefur verið tekið til allra þátta.

Mat á þessum stuðli fyrir hvert áranna sýnir að úr launamuni hefur dregið.

Mat kynbundnum launamun	
<b>2008</b>	7,8%
<b>2009</b>	7,0%
<b>2010</b>	6,7%
<b>2011</b>	6,4%
<b>2012</b>	5,8%
<b>2013</b>	5,7%



# Niðurstaða 2: Mat öll árin

Þegar öll árin 2008-2013 eru lögð undir og mat lagt á vinnumarkaðinn í heild, á almenna og opinbera markaðinn eru niðurstöður helstar:

- Kynbundinn launamunur er metinn **7,6%**, meiri á almenna markaðnum (**7,8%**) en á þeim opinbera (**7,0%**).
- Það að starfa í almenna geiranum fremur en hjá hinu opinbera hefur jákvæð áhrif á laun, að teknu tilliti til annarra þátta. Enginn vísibreyta gefur jafn hátt mat, eða **16,4%**.
- Hjúskaparstaða og fjöldi barna, hafa nokkur áhrif á laun, eins og vænst var. Launamenn sem eru í sambúð og eiga börn eru líklegri en hinir til að vera með hærri laun.



# Launamyndun karla og kvenna

Að ofan gengið út frá því að launamyndun karla og kvenna sé eins og að **breytan kyn** fangi allan launamun sem ekki er skýrður með öðrum þáttum.

Þegar laun hvors kyns um sig eru metin kemur í ljós:

- **Háskólapróf** nýtist körlum og konum í svipuðu mæli til launa.
- **Mannaforráð** gefur körlum meiri launaávinning en konum.
- Ávinningur karla af því að vinna í **almenna geiranum** er mun meiri.
- Að vera í sambúð og hafa börn á framfæri hefur jákvæð áhrif á laun, en mun meiri á karla en konur.



# Niðurstaða 3: Óskýrður og skýrður munur

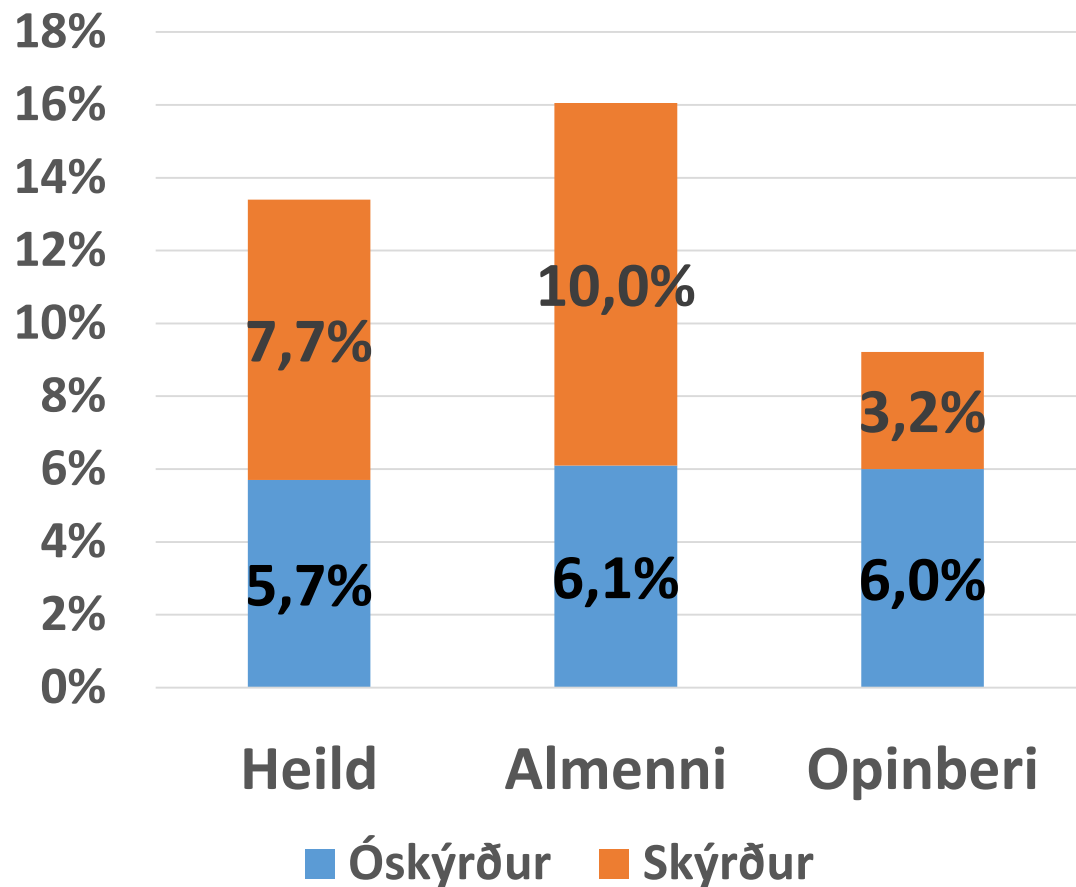
Skýrður launamunur er sá hluti sem skýrður er með breytum í líkaninu. Hann segir til um mismun á skýribreytum milli karla og kvenna. Óskýrði hlutinn er mælikvarði á að skýribreyturnar hafi mismikil áhrif á laun kynjanna.

- Um **60%** af launamun er skýrður.
- Óskýrður launamunur lækkar hægt á milli tímabila.

	Samtals	Skýrður	Óskýrður
2008-2010	14,6%	8,7%	5,9%
2009-2011	13,3%	7,9%	5,4%
2010-2012	13,0%	7,7%	5,2%
2011-2013	12,5%	7,4%	5,1%
<b>2008-2013</b>	<b>13,3%</b>	<b>7,7%</b>	<b>5,7%</b>



# Óskýrður og skýrður munur 2008-2013



- Óskýrður launamunur er hærri á almenna en opinbera markaðnum
- Óskýrður launamunur er jafn mikill á almenna og opinbera markaðnum.
- Stærri hluti af launamun á almenna markaðnum er skýrður.



# Kynbundinn vinnumarkaður og launamunur

Hvaða þættir skipta mestu í greiningu milli skýrðs og óskýrðs launamunar? Í rannsókninni var leitað svarar með því að endurtaka greininguna, en byrja með fáum skýribreytum og bæta síðan við einni af annarri.

**Niðurstaðan er skýr:** starfstengdu breyturnar, atvinnugrein og starfsstétt, skýra langmestan hluta launamunarins.

Vinnumarkaður er kynbundinn og launamuninn má rekja einkum til þess.



# Alþjóðlegur samanburður: Óleiðréttur munur

Til samanburðar eru teknar nýlegar rannsóknir frá þremur Norðurlandanna sem eru sambærilega við þá sem hér er kynnt.

	ALLS	ALMENNUR	OPINBER	RÍKI	SV.FÉL
Danmörk (2011)	15,9%	14,0%		8,2%	11,9%
Noregur (2011)	12,7%	15,7%	10,6%		
Svíþjóð (2013)	13,4%	12,1%	13,4%		
Ísland(2011-2013)	12,4%	15,7%	8,9%		





# Alþjóðlegur samanburður: Óskýrður munur

Í rannsókninni var einnig litið til sk. málefnalegra breyta. Þær niðurstöður eru tilfærðar í þessari töflu til að gera íslensku rannsóknina sem samburðarhæfasta.

	ALLS	ALMENNUR	OPINBER	RÍKI	SV.FÉL
Danmörk (2011)	7,0%	10,2%		5,4%	2,8%
Noregur (2011)	7,1%	8,9%	4,0%		
Svíþjóð (2013)	5,0%	6,2%	2,4%	4,0%	
Ísland(2011-2013)	6,5%	7,4%	5,2%		



# Niðurstöður

- Óleiðréttur launamunur fer vaxandi með aldri.
- Í þessari rannsókn er launamunur milli kynjanna metinn á bilinu 5,7–7,6%, en nær 5% síðustu árin.
- Vísbendingar eru um að kynbundinn launamunur fari lækkandi.
- Óskýrður launamunur er svipaður á almenna og opinbera markaðnum.
- Samanburður við þrjú Norðurlandanna sýnir að óskýrður launamunur er svipaður og hér á landi.
- Kynbundinn vinnumarkaður er helsta skýring launamunar hér á landi og annars staðar á Norðurlöndum.

