



Kostnaðargreining þjónustu við fatlað fólk 2010 og jöfnun 2012

Sigurður H. Helgason

Stjórnhættir

4. Nóvember 2011





Allar tölur sem settar eru fram eru með þeim fyrirvara að mögulegt er að þær breytist vegna ákvarðana um forsendur, nýrra gagna eða frekari yfirferðar og leiðréttinga

Kassar með rauðu letri þýða að við kostnaðargreiningu hafa verið valdar ákveðnar forsendur sem gætu breyst

Allar fjárhæðir eru í þús.kr. nema að annað sé tekið fram

FYRIRVARI



Hér er gerð grein fyrir upplýsingum sem var safnað og nýttar við
kostnaðargreiningu

FORSENDUR KOSTNAÐARGREININGAR



Upplýsingasöfnun um þjónustu og kostnað ársins 2010



Gagnasafn 1: Þjónustueiningar og aðrir rekstrarliðir

Umfang þjónustu	Kostnaður og ársverk þjónustu
-----------------	-------------------------------

Gagnasafn 2: Þjónusta við einstaklinga

Umfang þjónustu	Bið eftir þjónustu	Almennar upplýsingar	Mat á stuðningsþörf
-----------------	--------------------	----------------------	---------------------

4

Samþætting gagnasafna:
Samhengi rekstrar þjónustueininga og þjónustu við einstaklinga



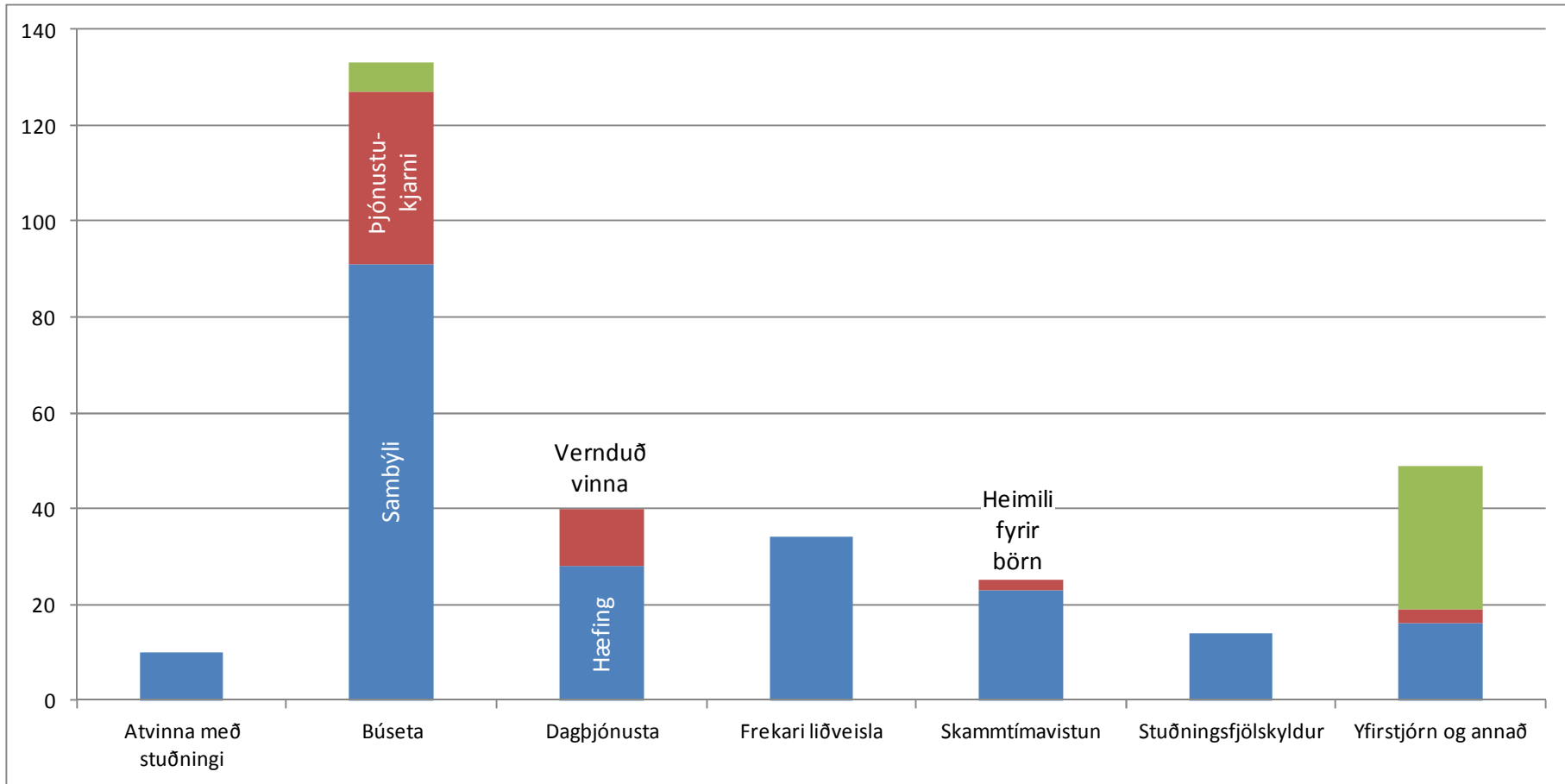
Kostnaður á einstakling árið 2010



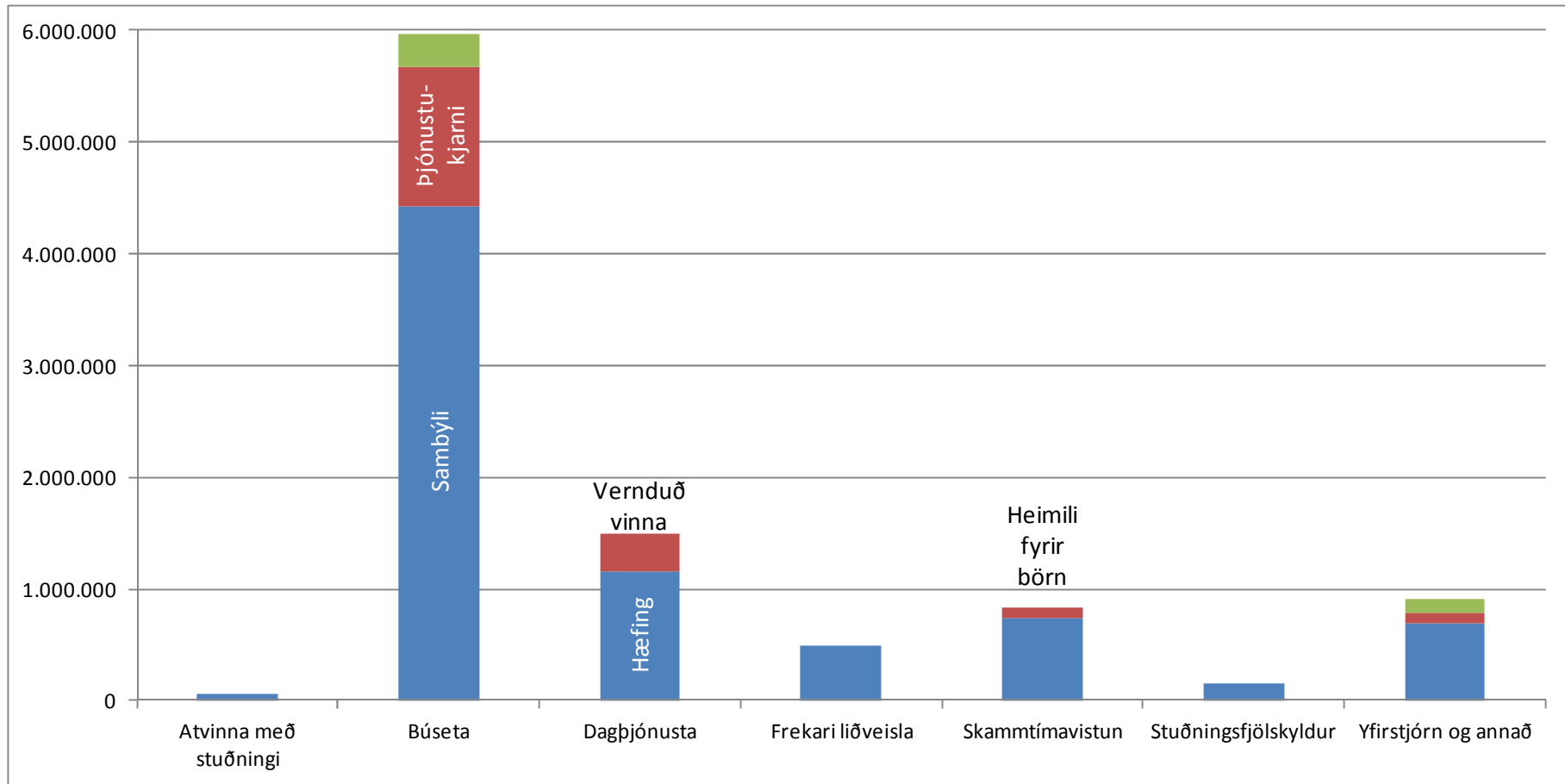
Hér er gerð grein fyrir helstu niðurstöðum sem lesa má beint úr gagnasafninu

UMFANG, KOSTNAÐUR OG TÍÐNI

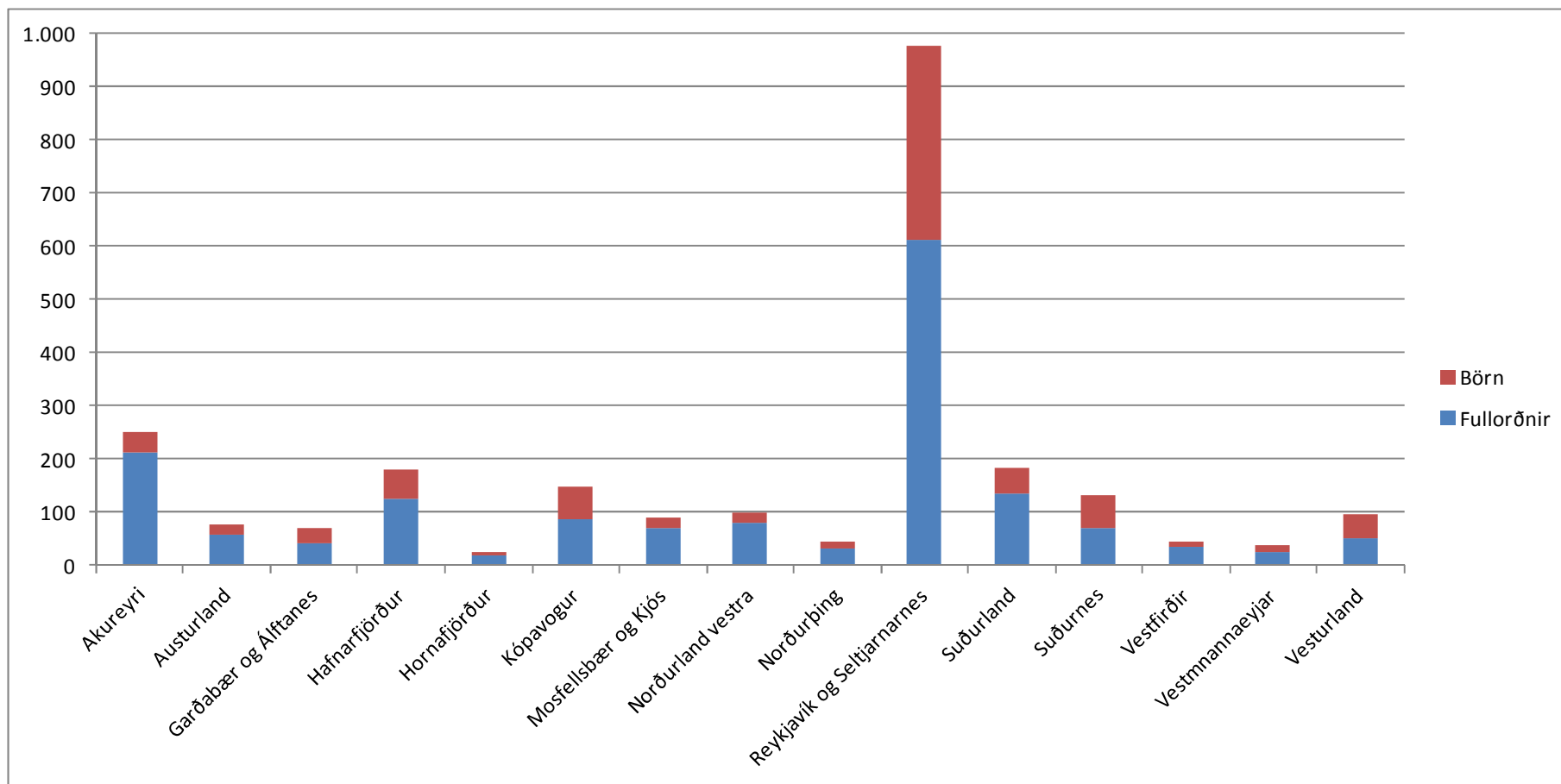
Fjöldi þjónustu- og rekstrareininga



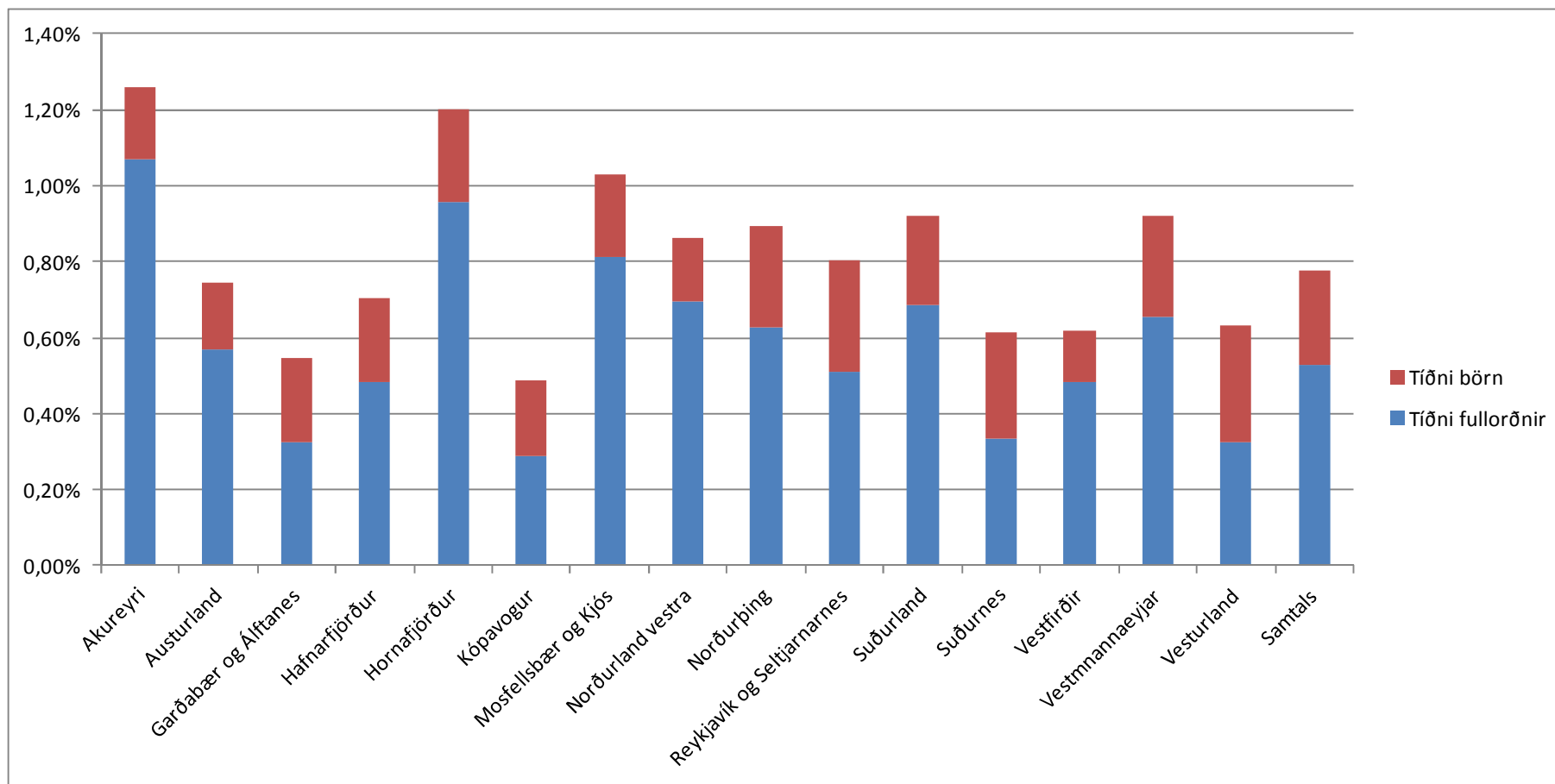
Kostnaður þjónustu- og rekstrarþátta



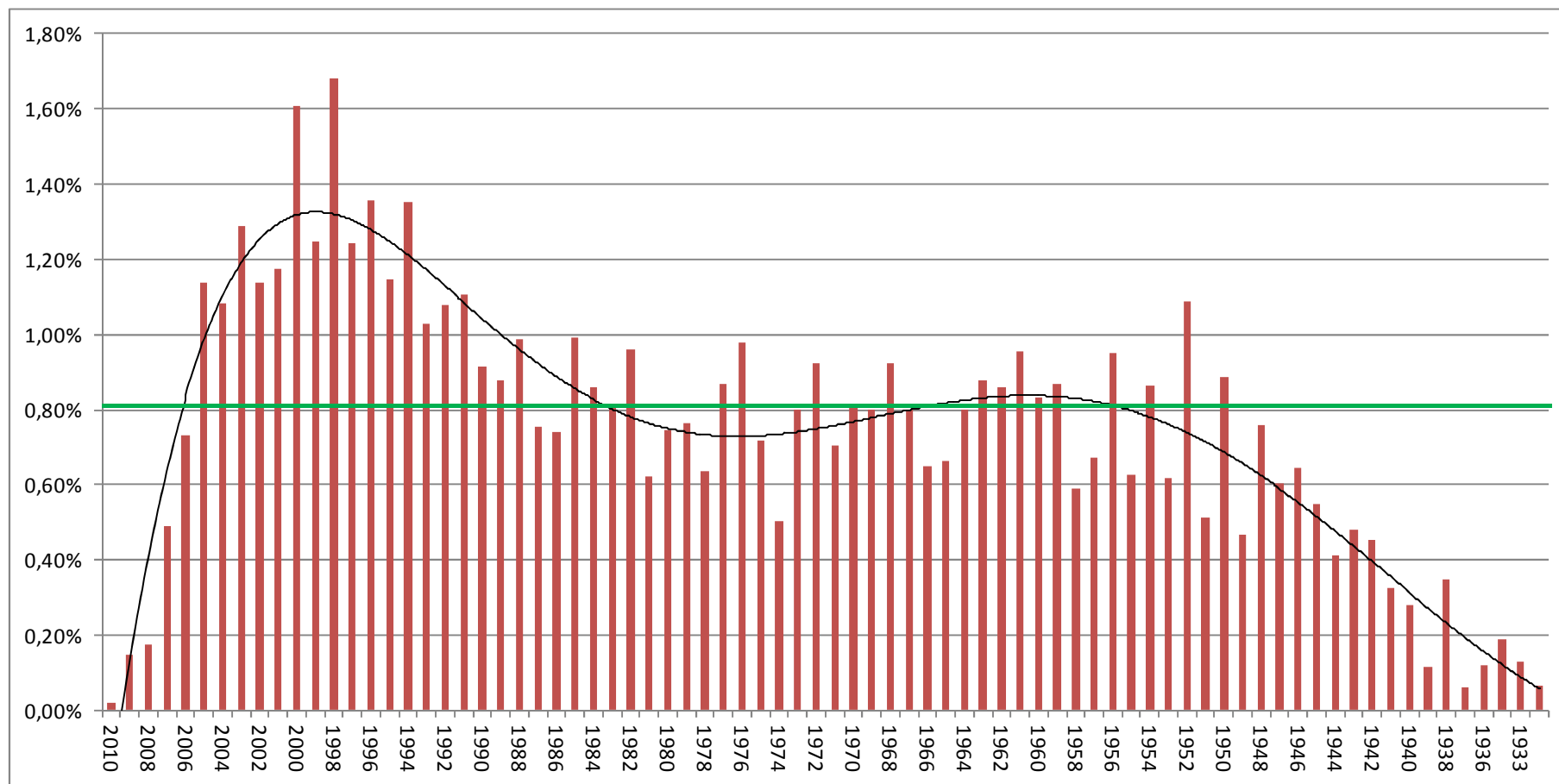
Fjöldi fullorðinna (1.660) og barna (797)



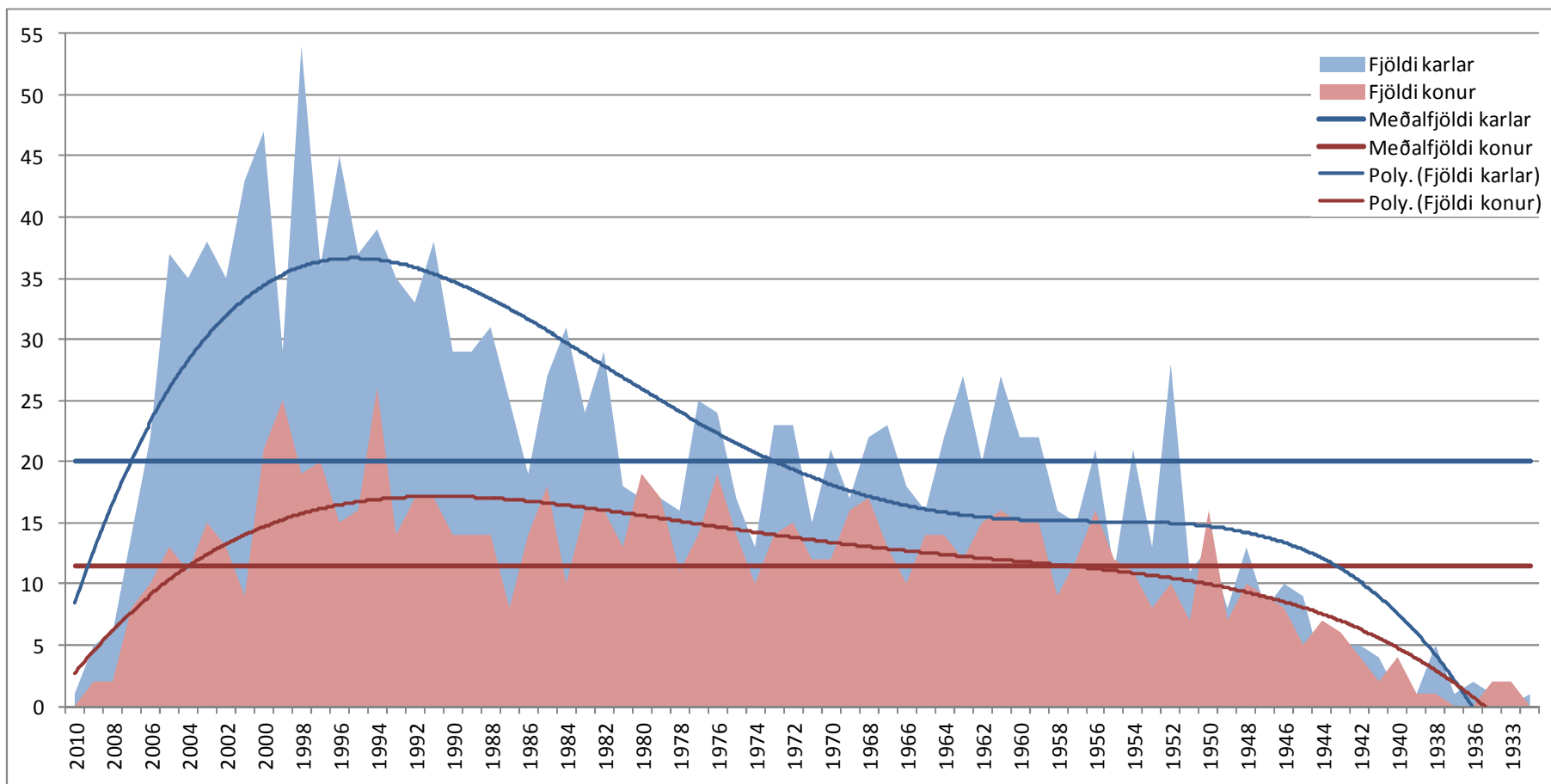
Tíðni einstaklinga í þjónustu sem hlutfall af íbúafjölda



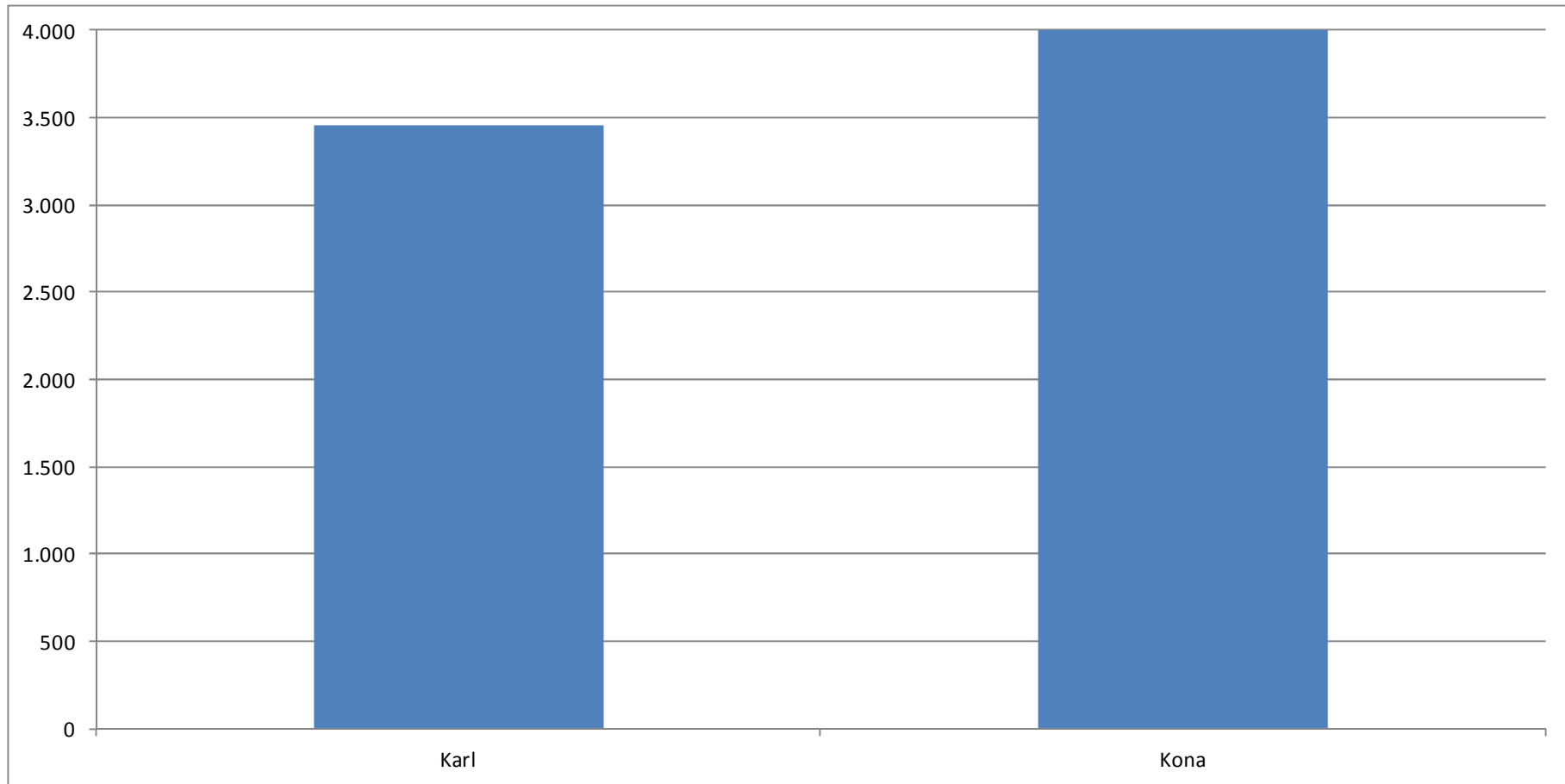
Hlutfall fatlaðs fólks af hverjum árgangi



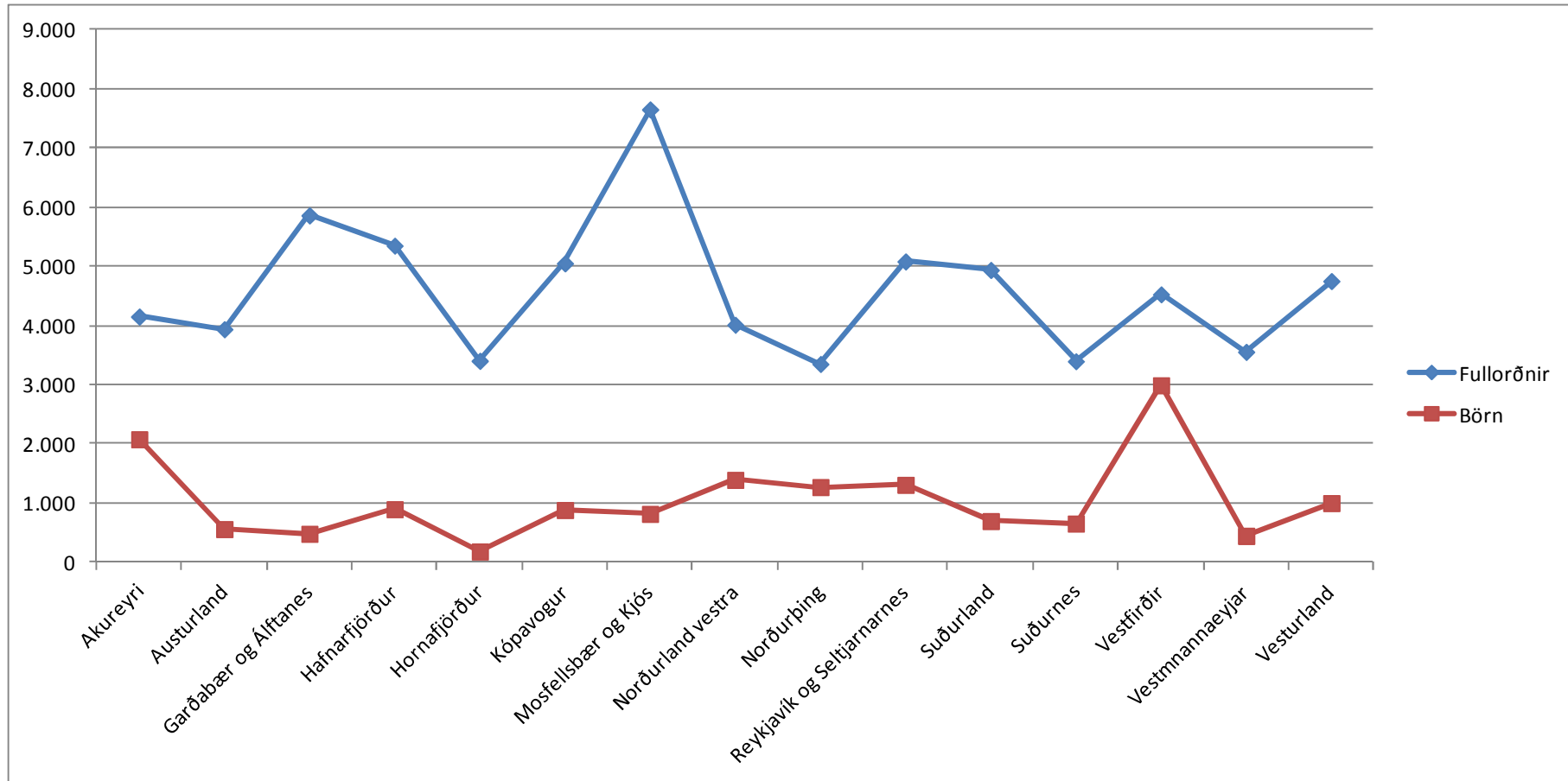
Fjöldi karla og kvenna í hverjum árgangi



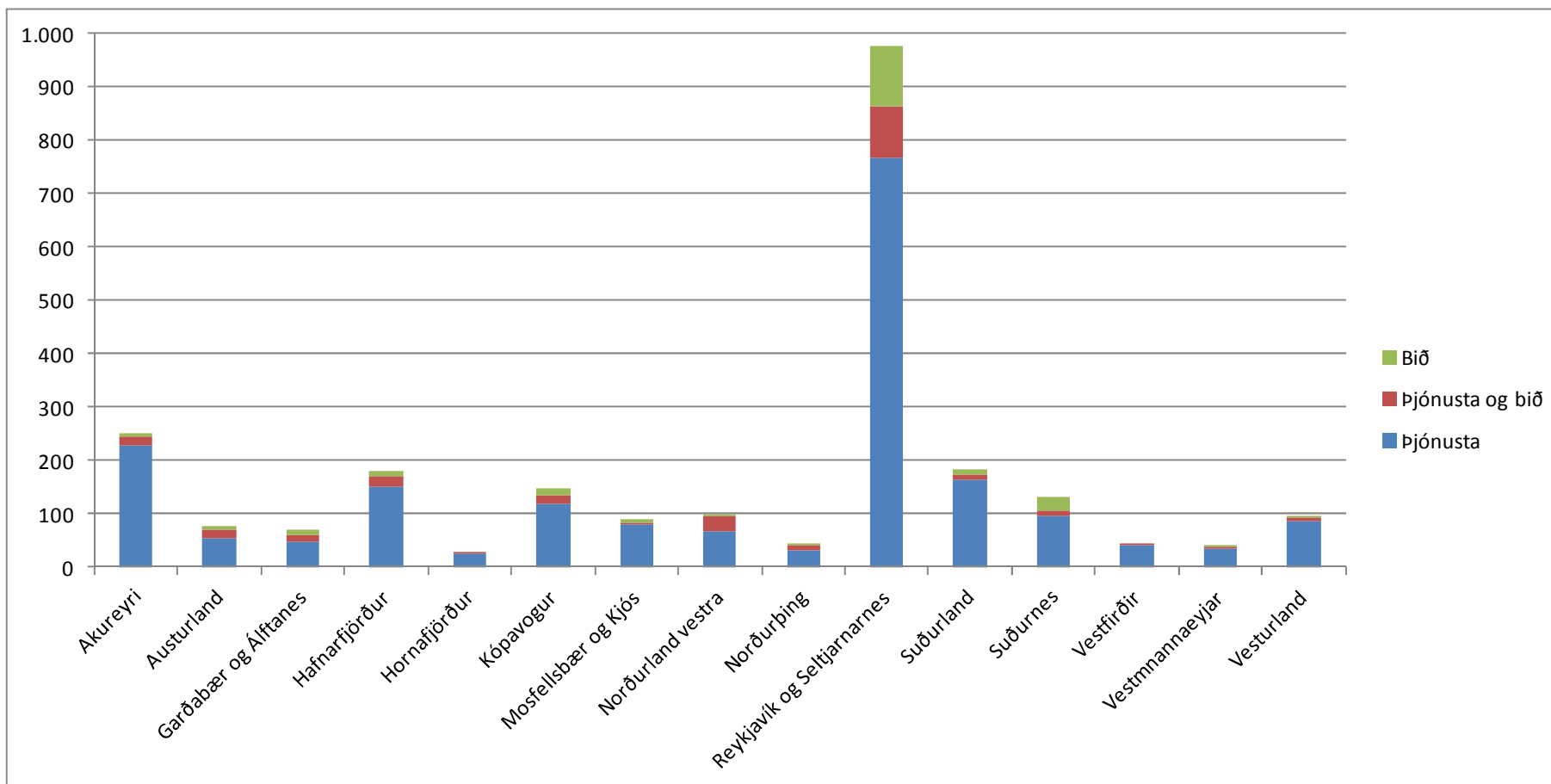
Meðalkostnaður þjónustu við karla og konur



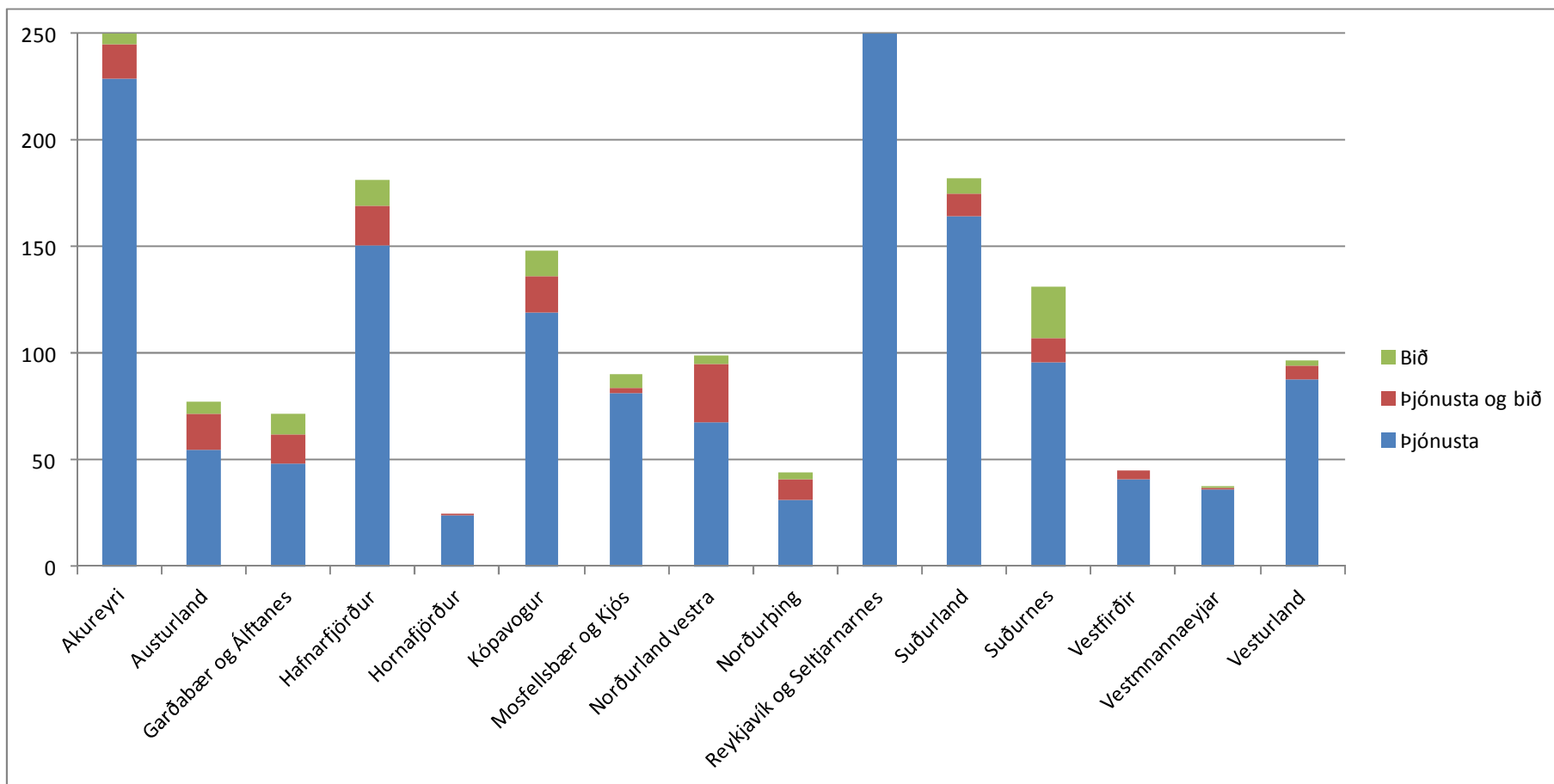
Meðalkostnaður þjónustu á mann eftir þjónustusvæðum



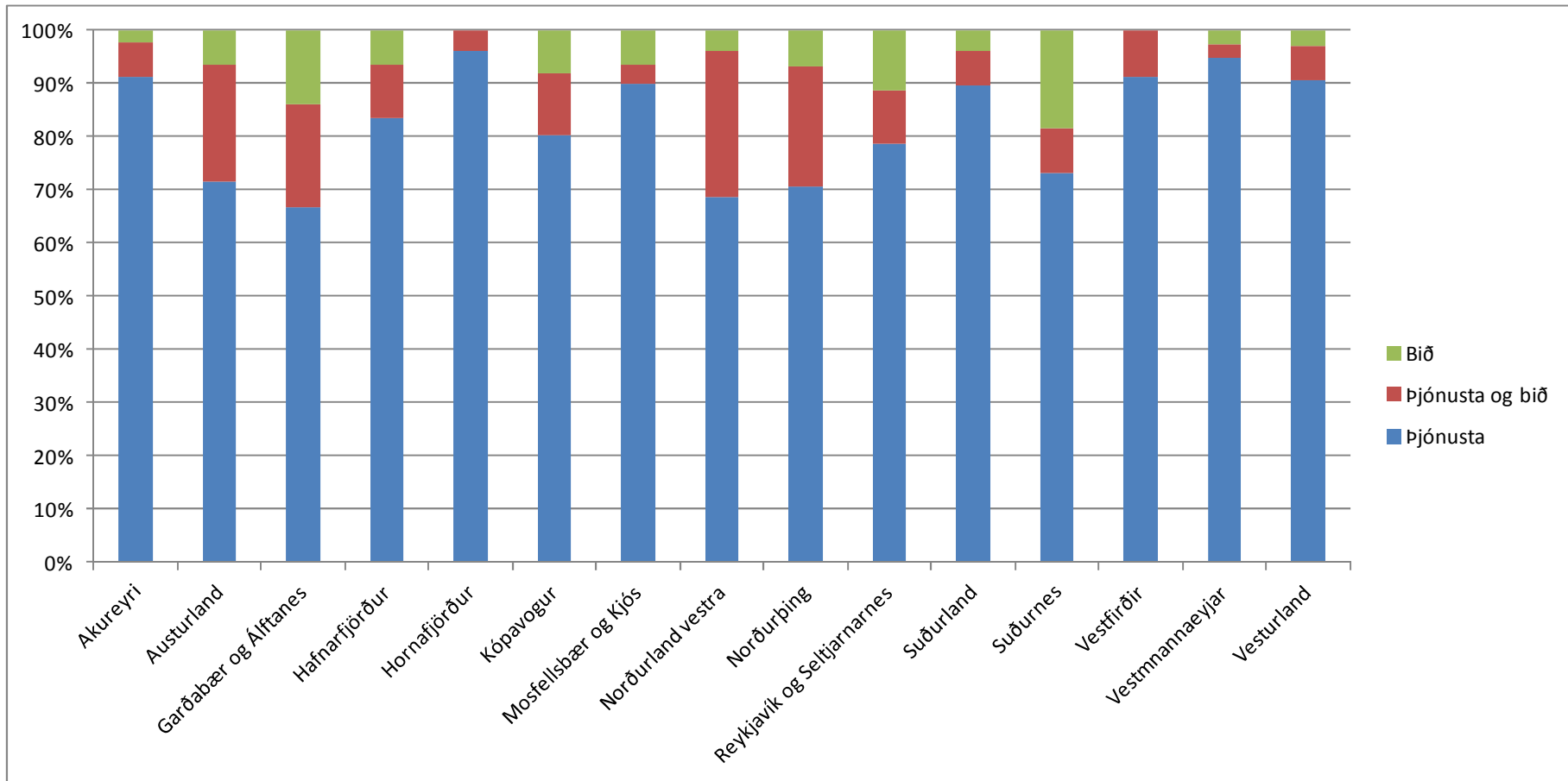
Fjöldi í þjónustu (1.997), í þjónustu og bið (254) og í bið (206)



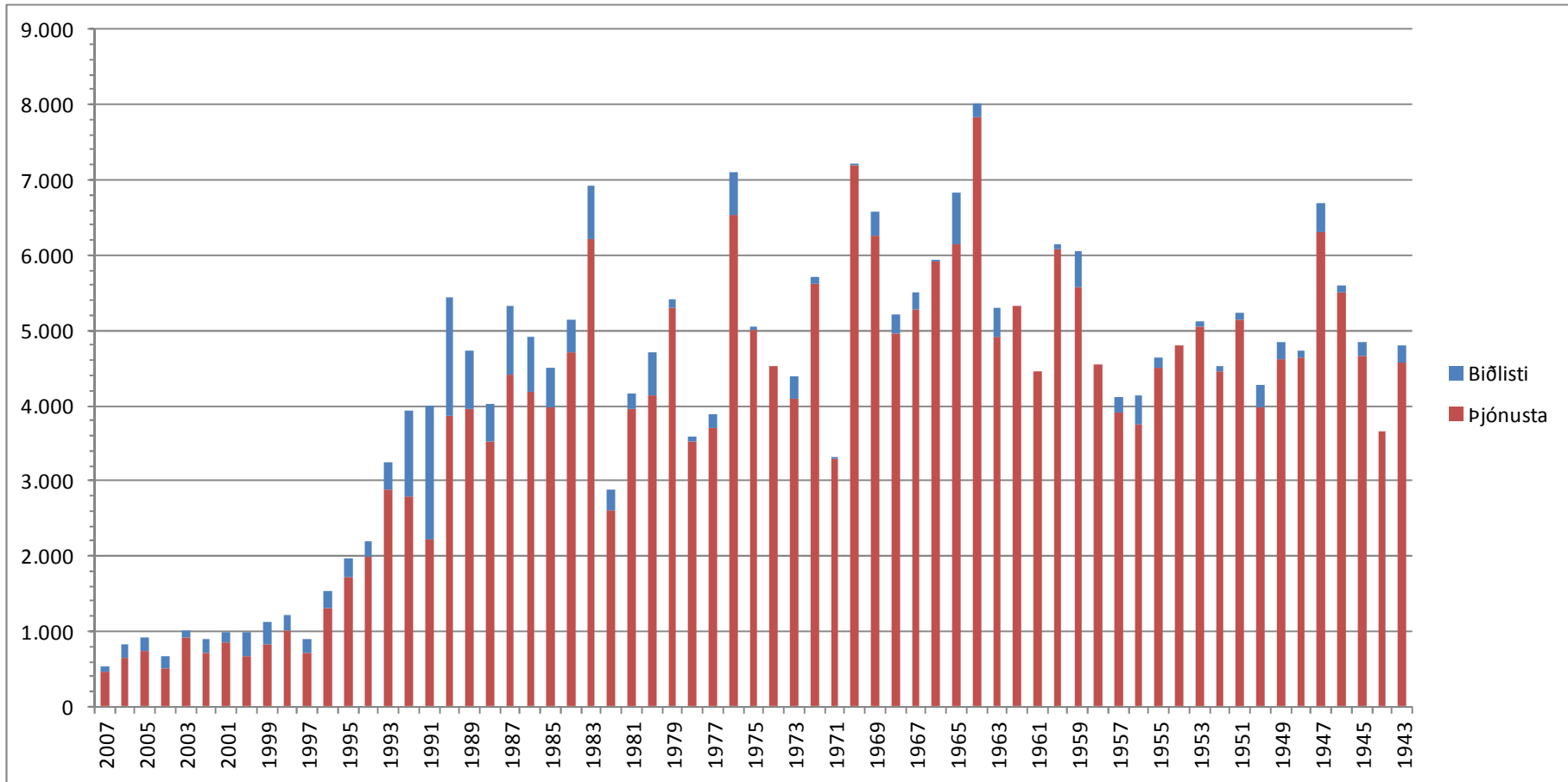
Fjöldi í þjónustu (1.997), í þjónustu og bið (254) og í bið (206) (Rvk. ofan myndar)



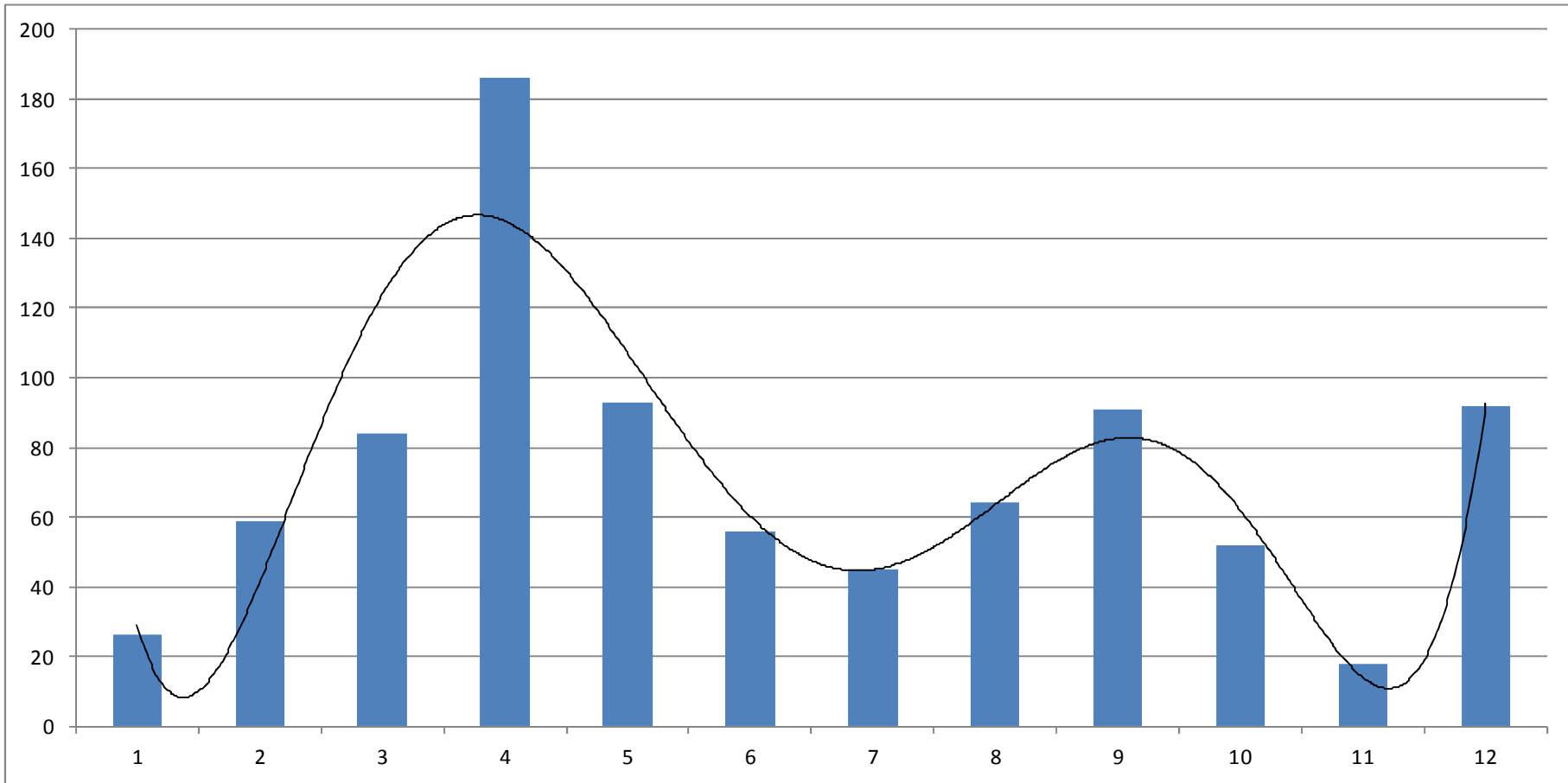
Hlutfall í þjónustu og bið



Meðalkostnaður þjónustu og biðlista eftir aldri

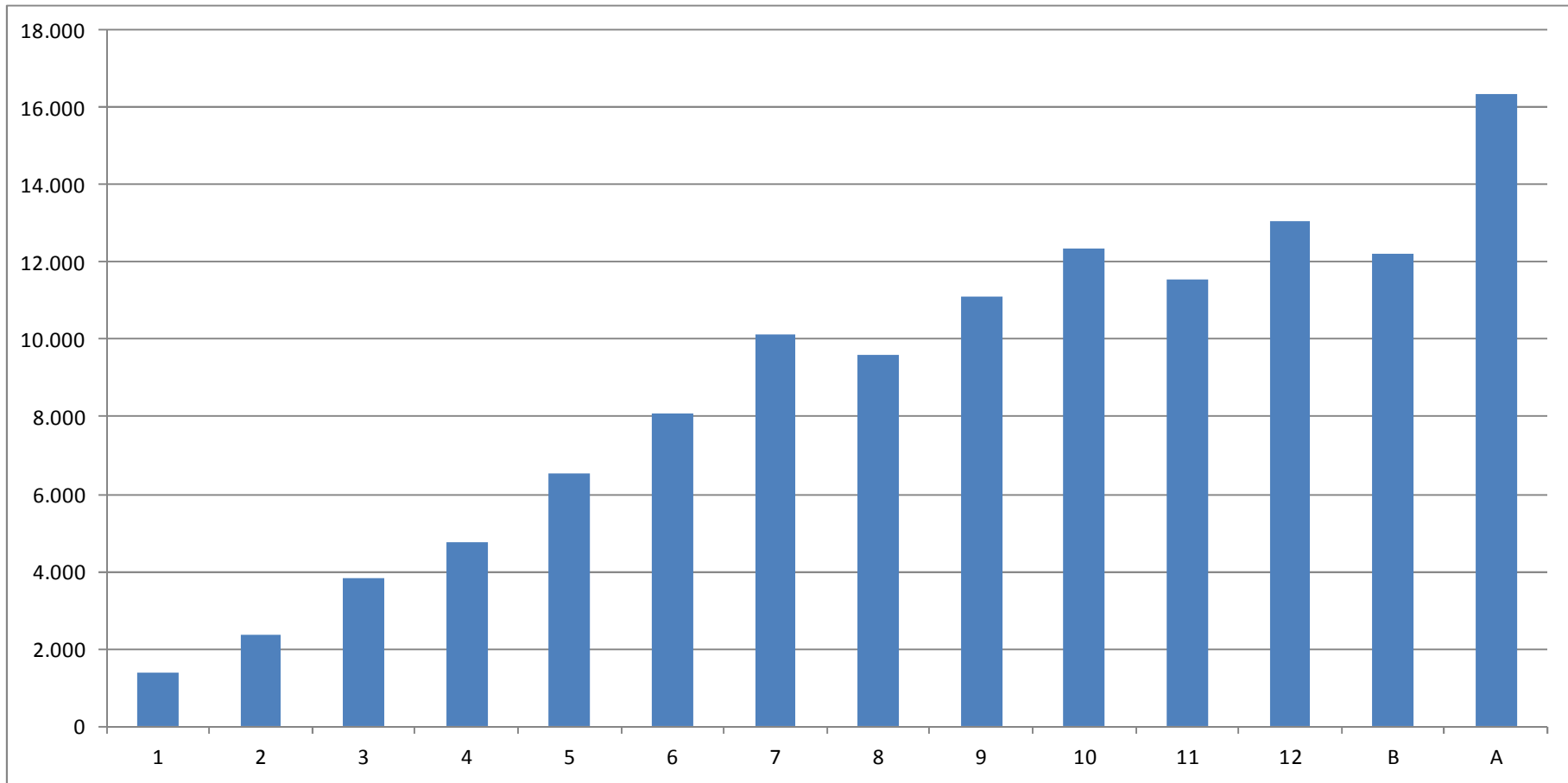


Skipting einstaklinga á flokka SIS matsins

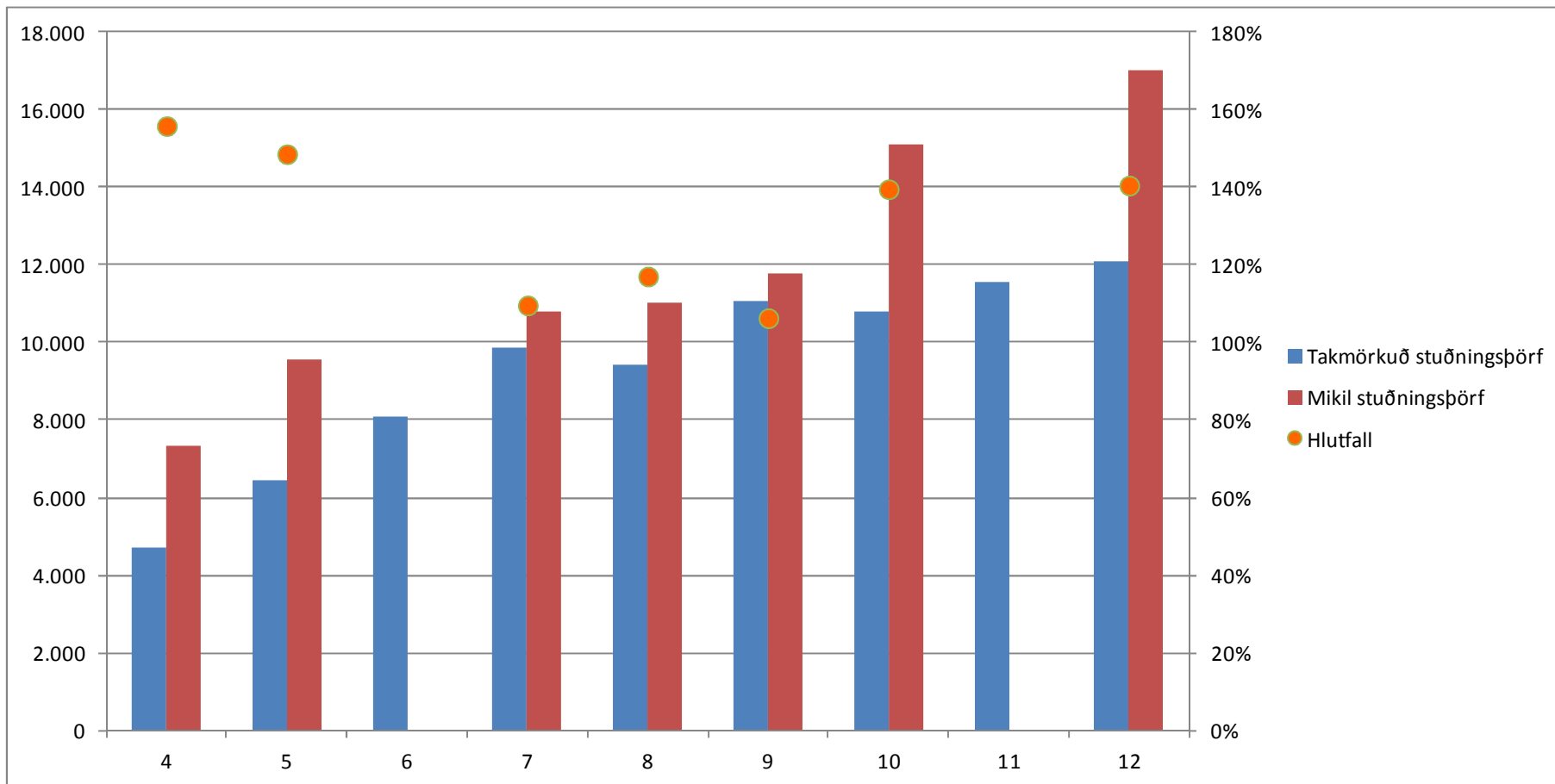




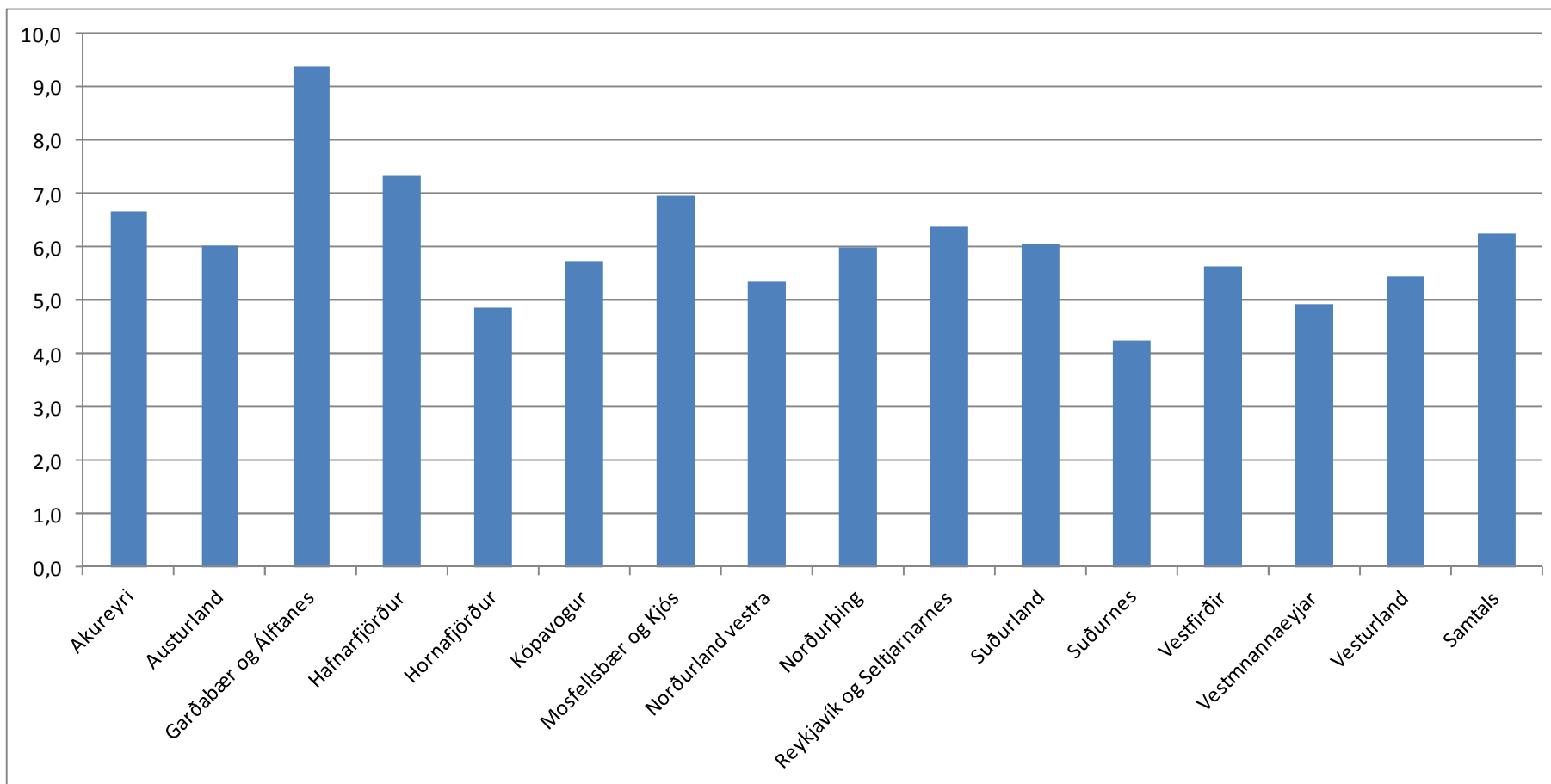
Meðalkostnaður eftir flokkum SIS matsins



Áhrif stuðningsþarfar vegna hegðunar á meðalkostnaði í flokkum SIS mats



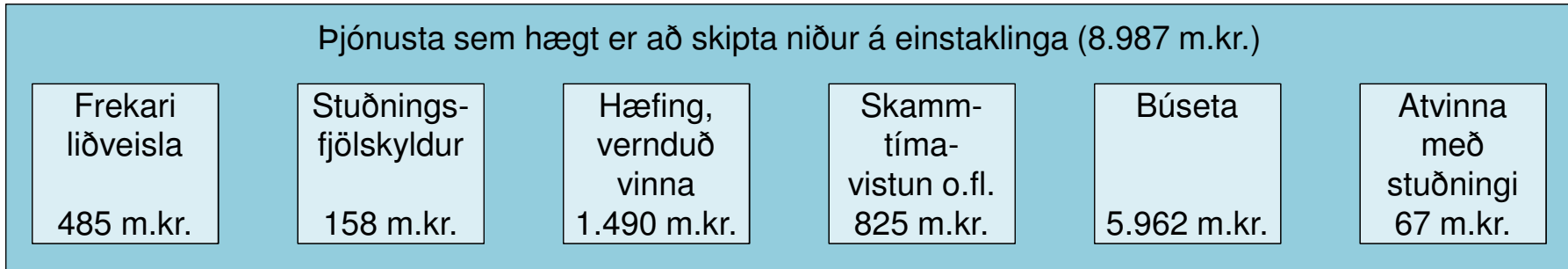
Meðalflokkur stuðningsþarfar (SIS) eftir þjónustusvæðum





Hér er gerð grein fyrir því hvernig heildarfjármunir skiptast í framlög til beinnar þjónustu og framlög vegna yfirstjórnar og önnur framlög sem ekki er hægt að tengja einstaklingum

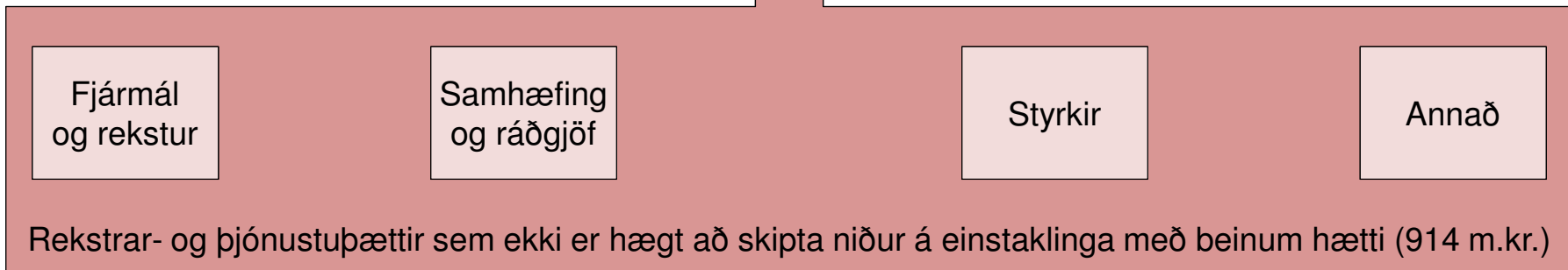
HEILDARFJÁRMUNIR



Miðlægir rekstrarþættir
641 m.kr.



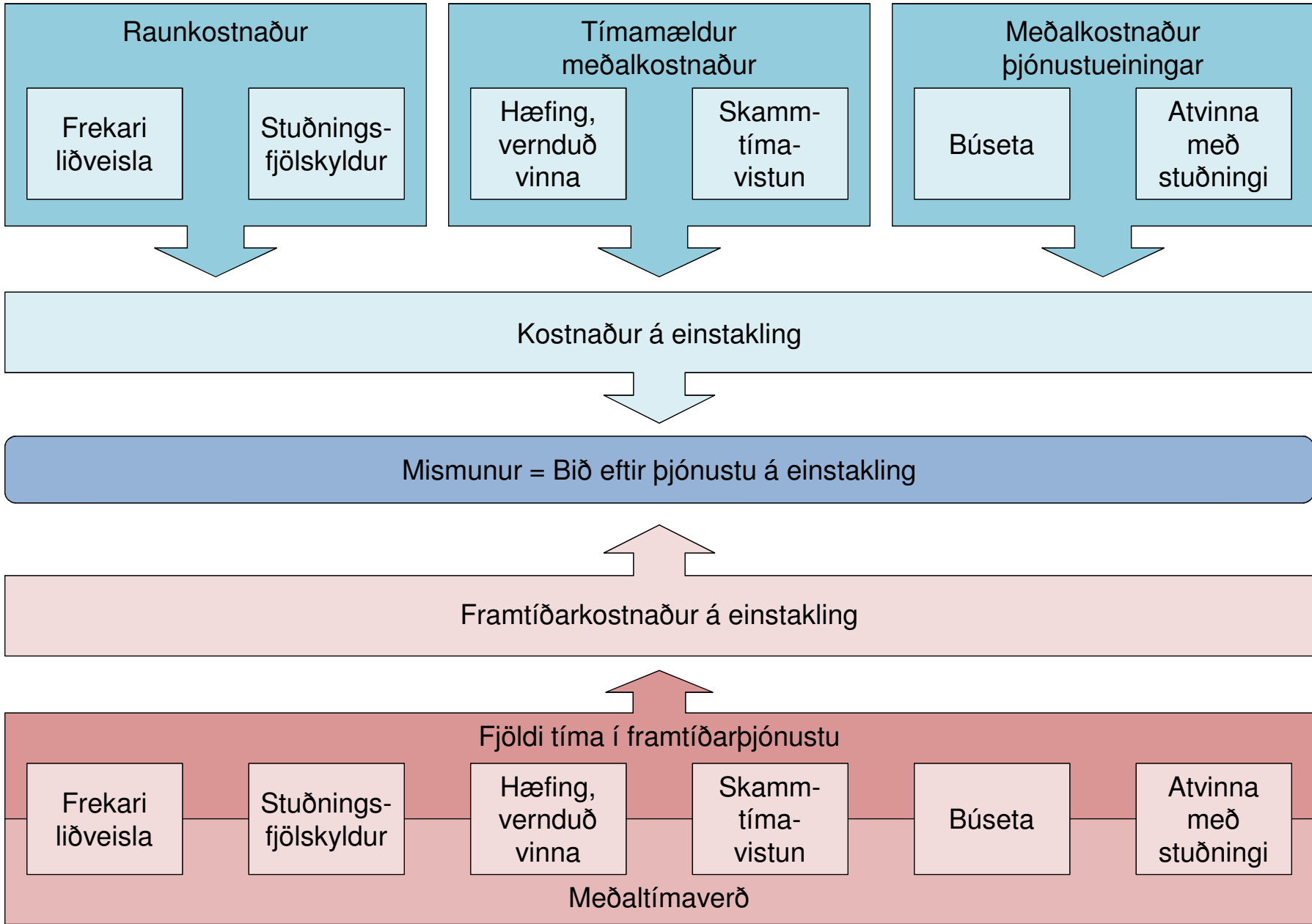
Ný framlög 2011
250 m.kr.





Hér er gerð grein fyrir aðferðum við að reikna kostnað á einstakling og kostnað á einstakling vegna biðar eftir þjónustu

KOSTNAÐUR Á EINSTAKLING

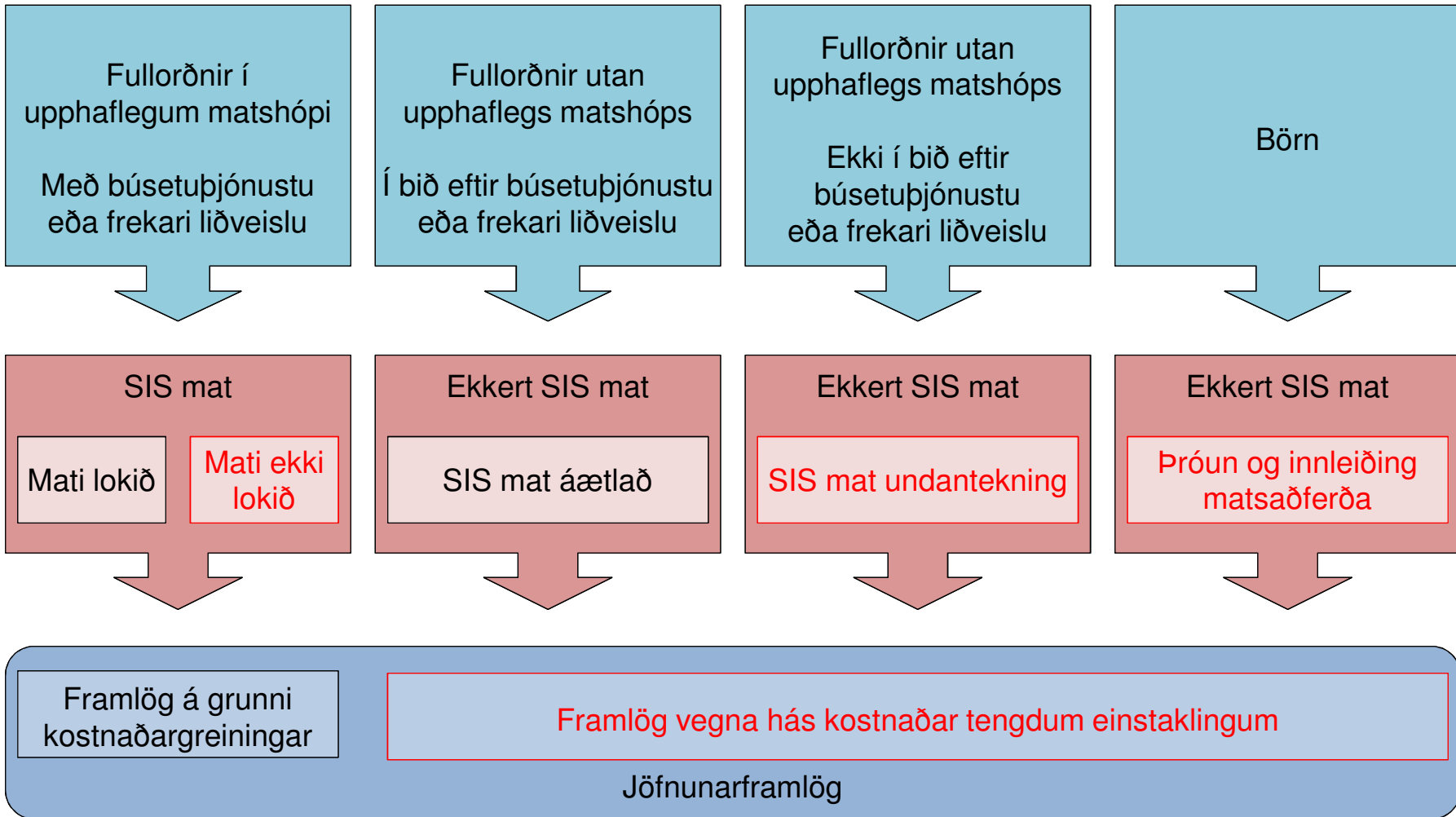




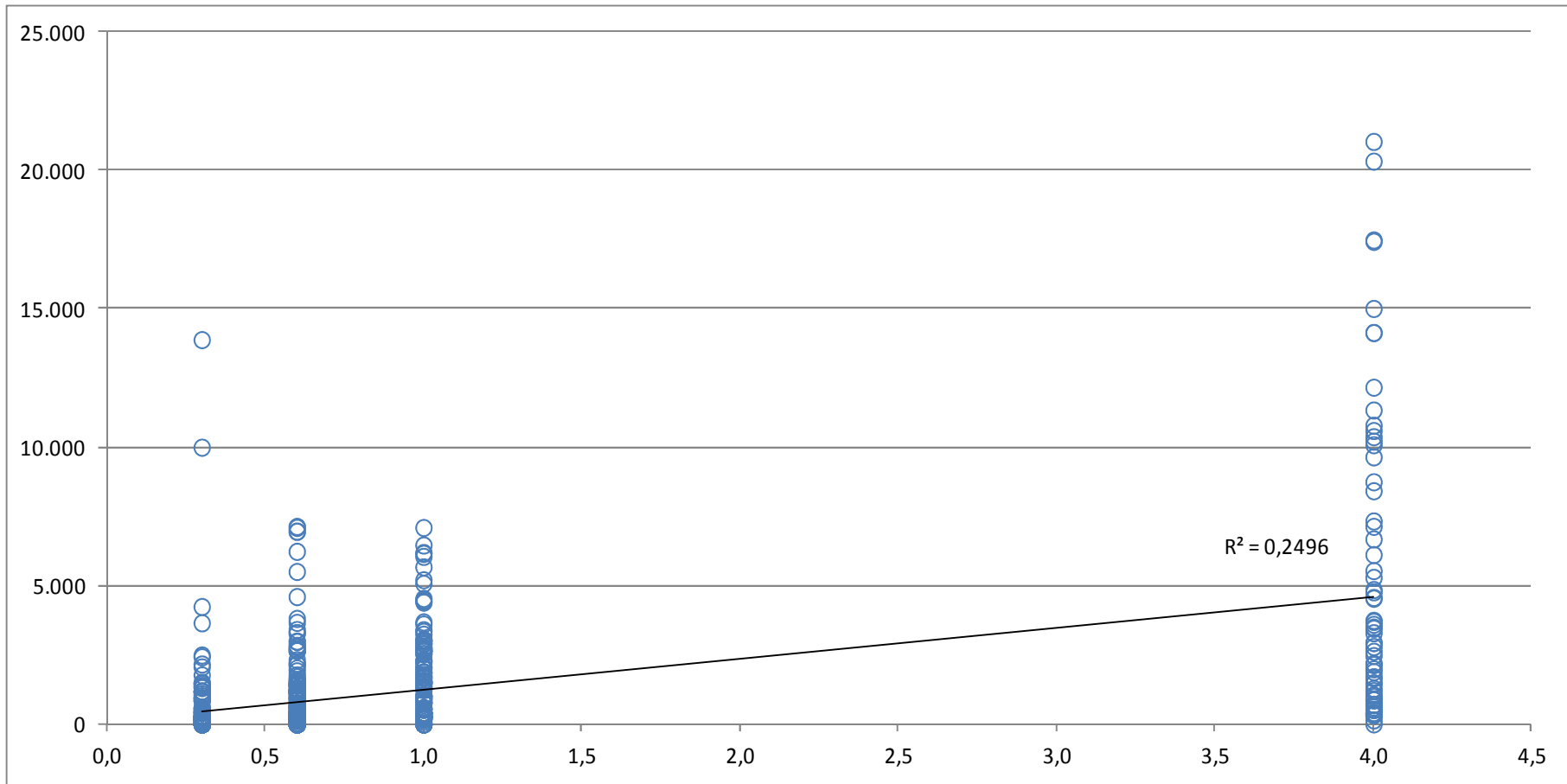
Hér er gerð grein fyrir því hvaða einstaklingar mynda grunn kostnaðargreiningar og þar með framlaga á gundvelli SIS mats

Einnig er gerð grein fyrir hvernig hægt er að koma á jöfnun til bráðabirgða fyrir hópa sem standa utan SIS mats

JÖFNUNARFRAMLÖG ÓLÍKRA HÓPA



Greining á samhengi kostnaðar vegna barna og mats vegna umönnunargreiðslna

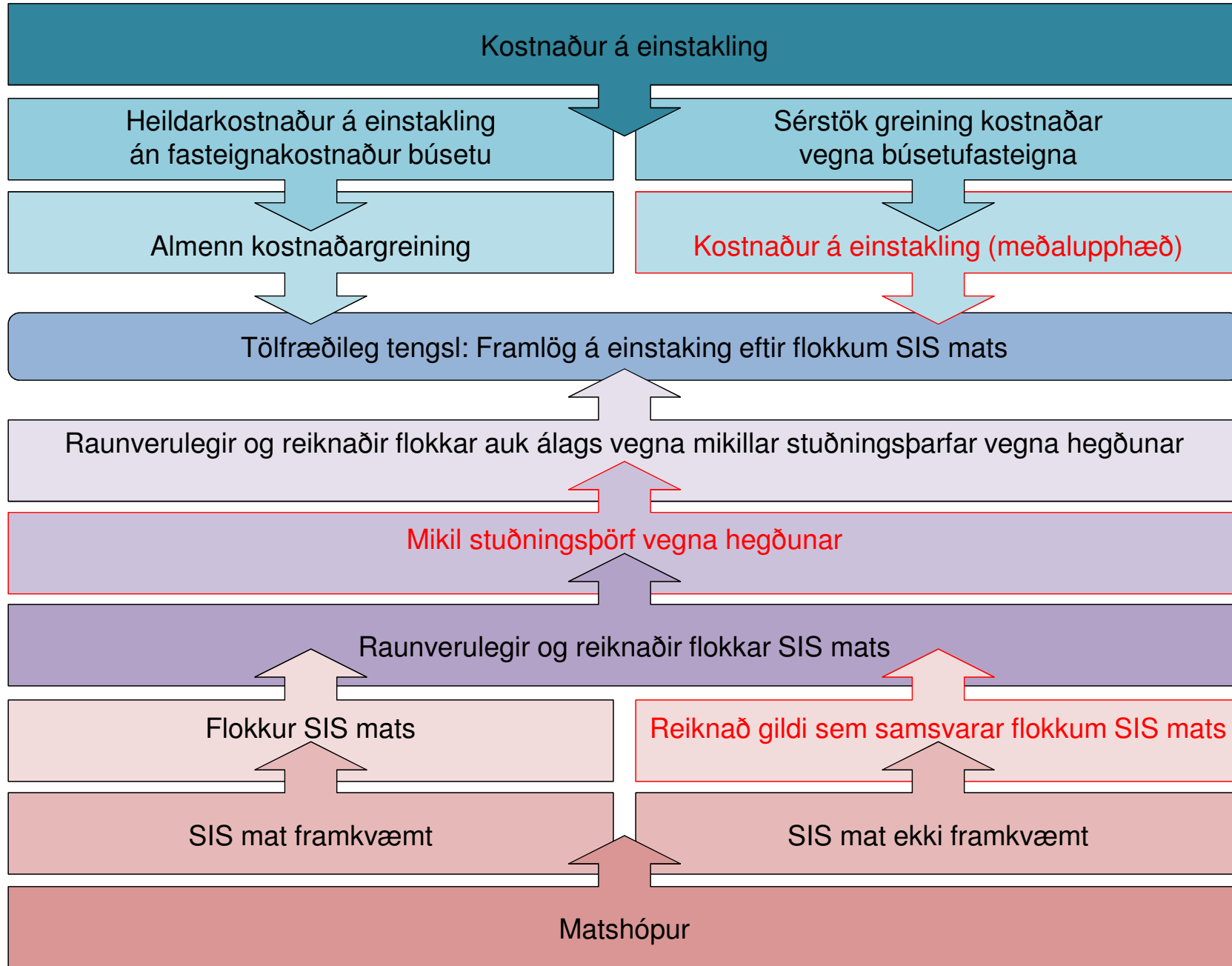




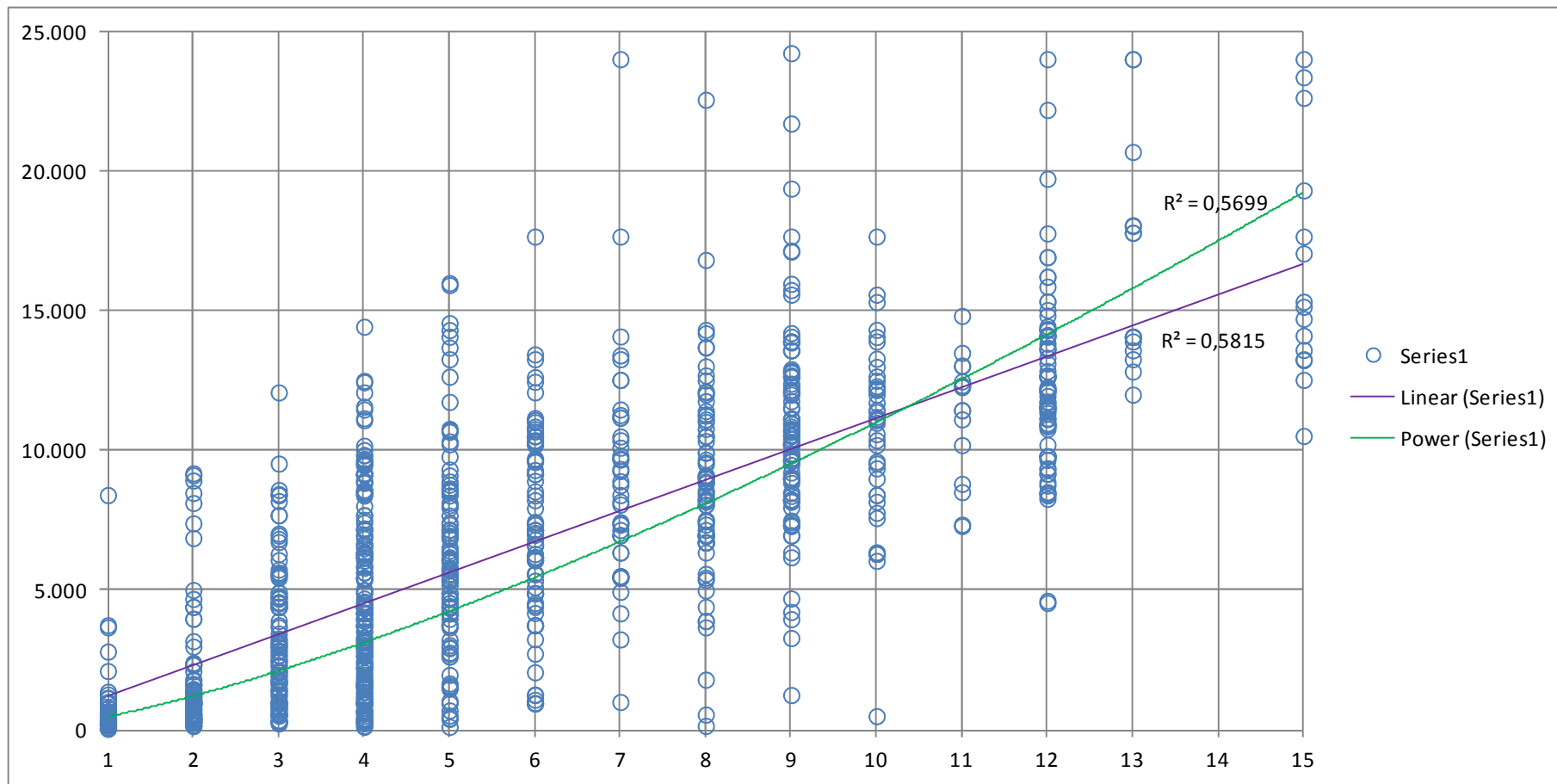
Hér er gerð grein fyrir því hvaða upplýsingar um kostnað á einstakling eru notaðar við kostnaðargreininguna

Einnig er gerð grein fyrir því hvernig nota má flokka SIS matsins og aðrar breytur við kostnaðargreininguna

TENGLI KOSTNAÐAR Á EINSTAKLING OG SIS MATS

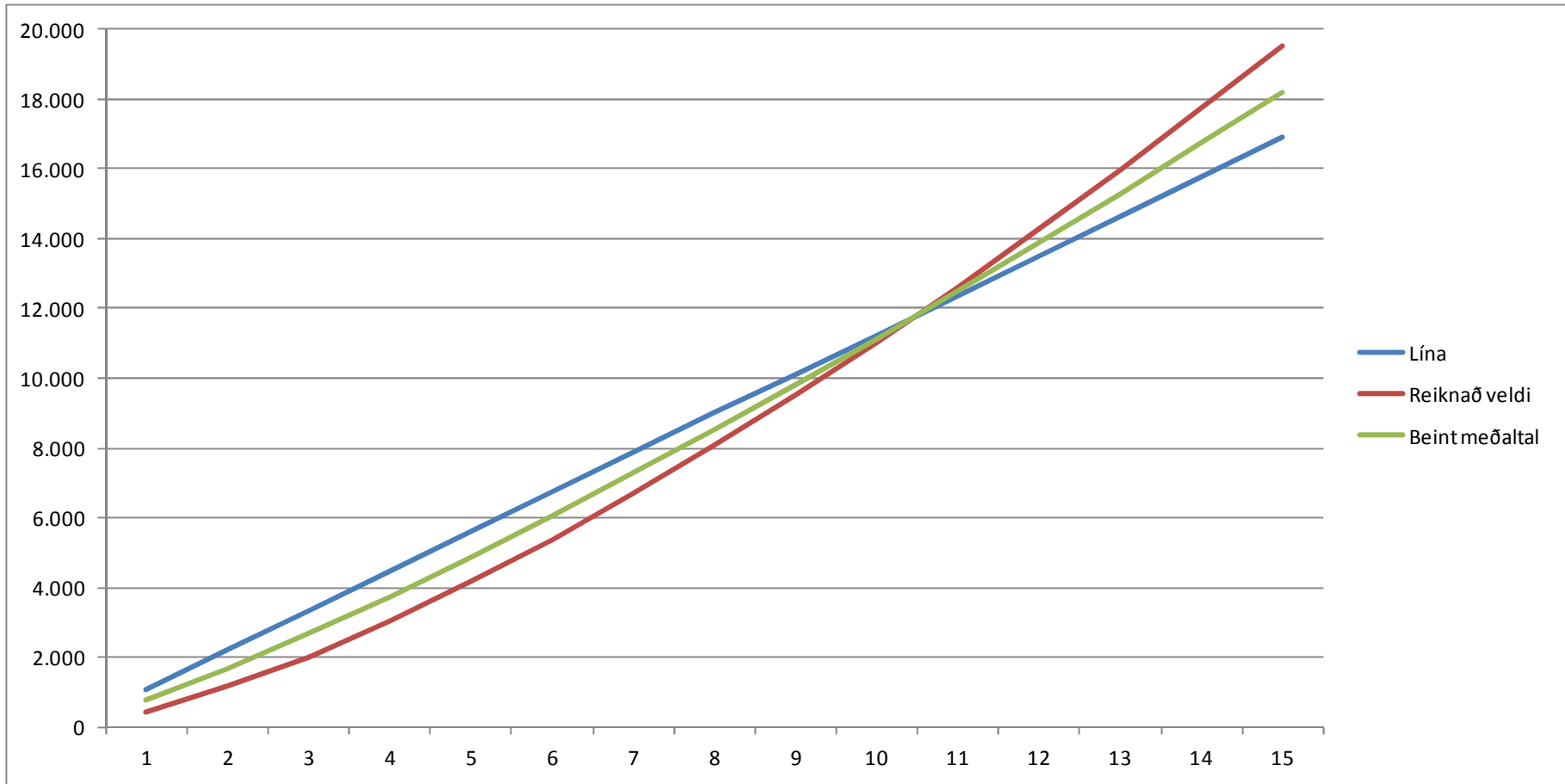


Samhengi stuðningsparfar og kostnaðar

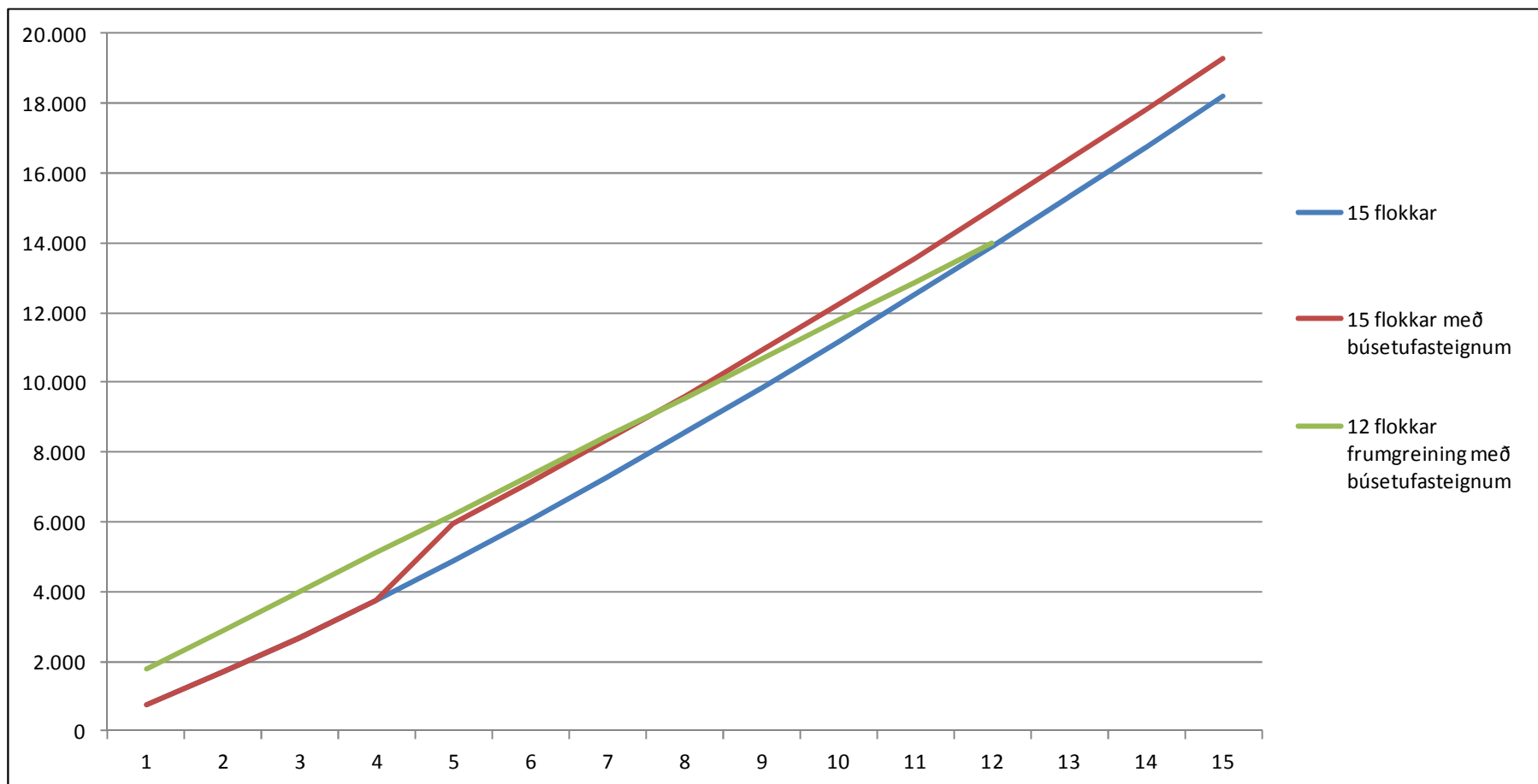




Valkostir um kostnaðarkúrfur



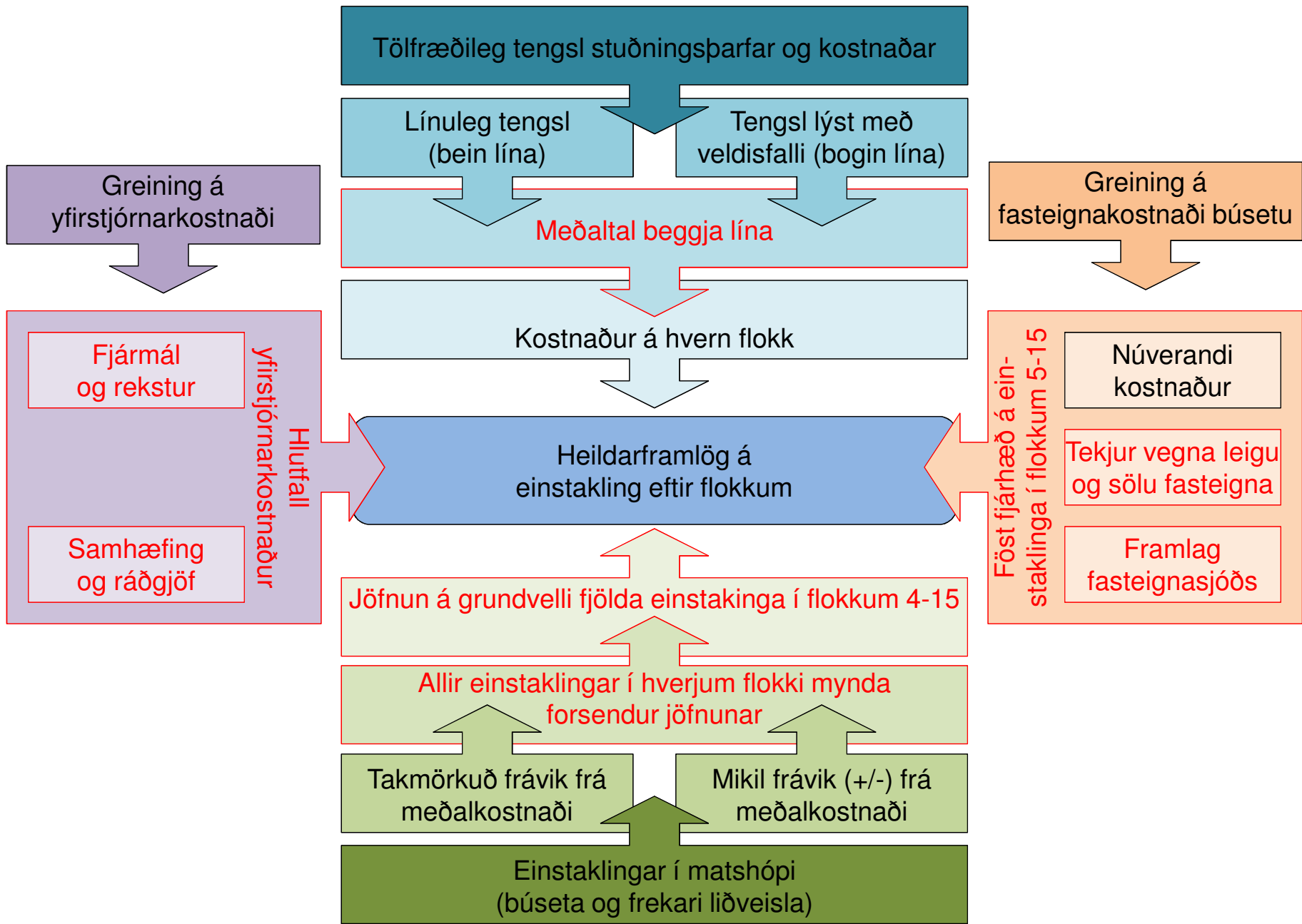
Ólíkar línur kostnaðargreiningar





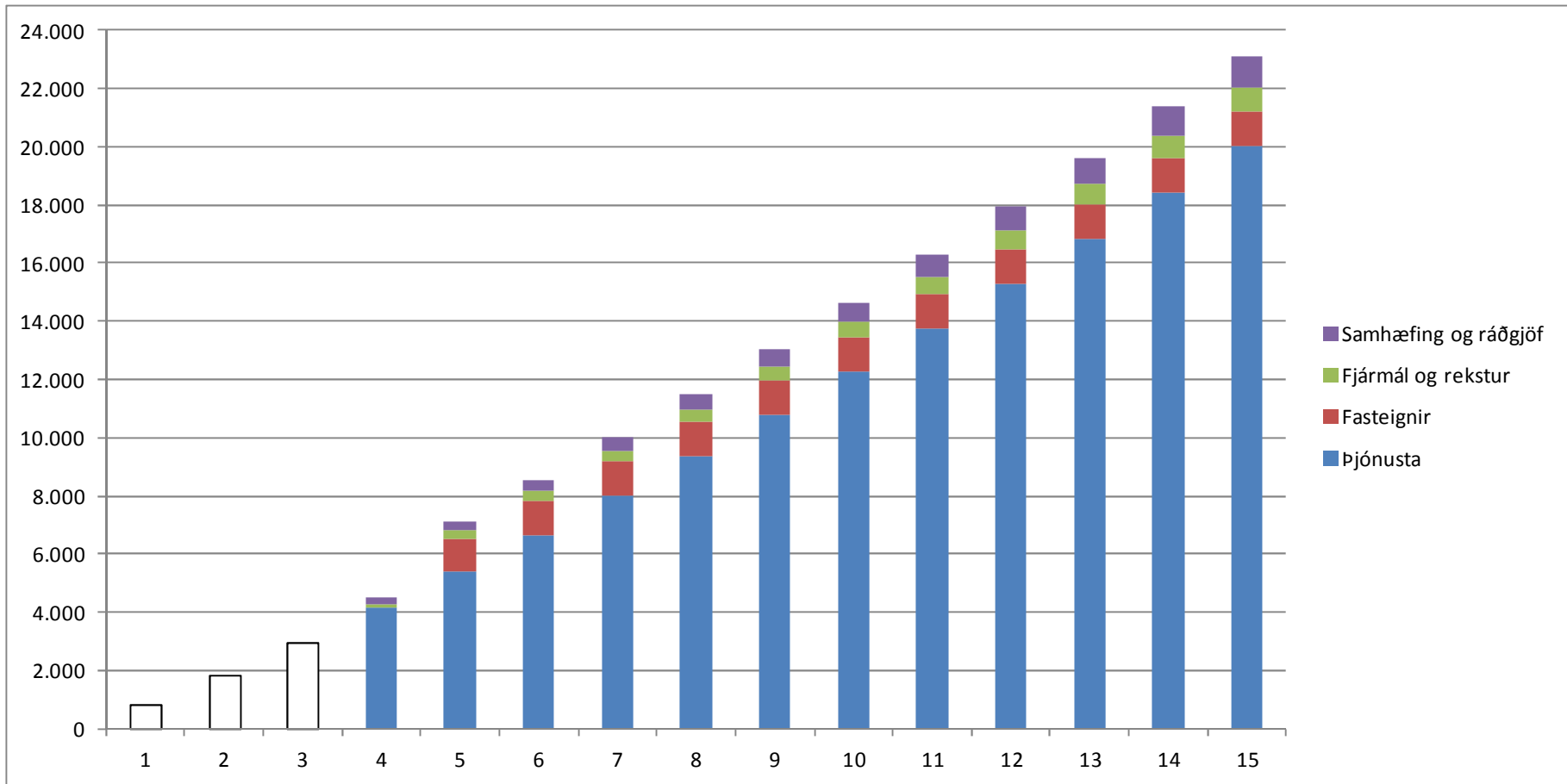
Hér er gerð grein fyrir því hvernig heildarframlög á einstakling eftir flokkum SIS matsins eru ákvöðruð og hvernig kostnaður vegna búsetufasteigna og yfirstjórnar eru hluti heildarframlaga

HEILDARFRAMLÖG Á EINSTAKLING EFTIR FLOKKUM





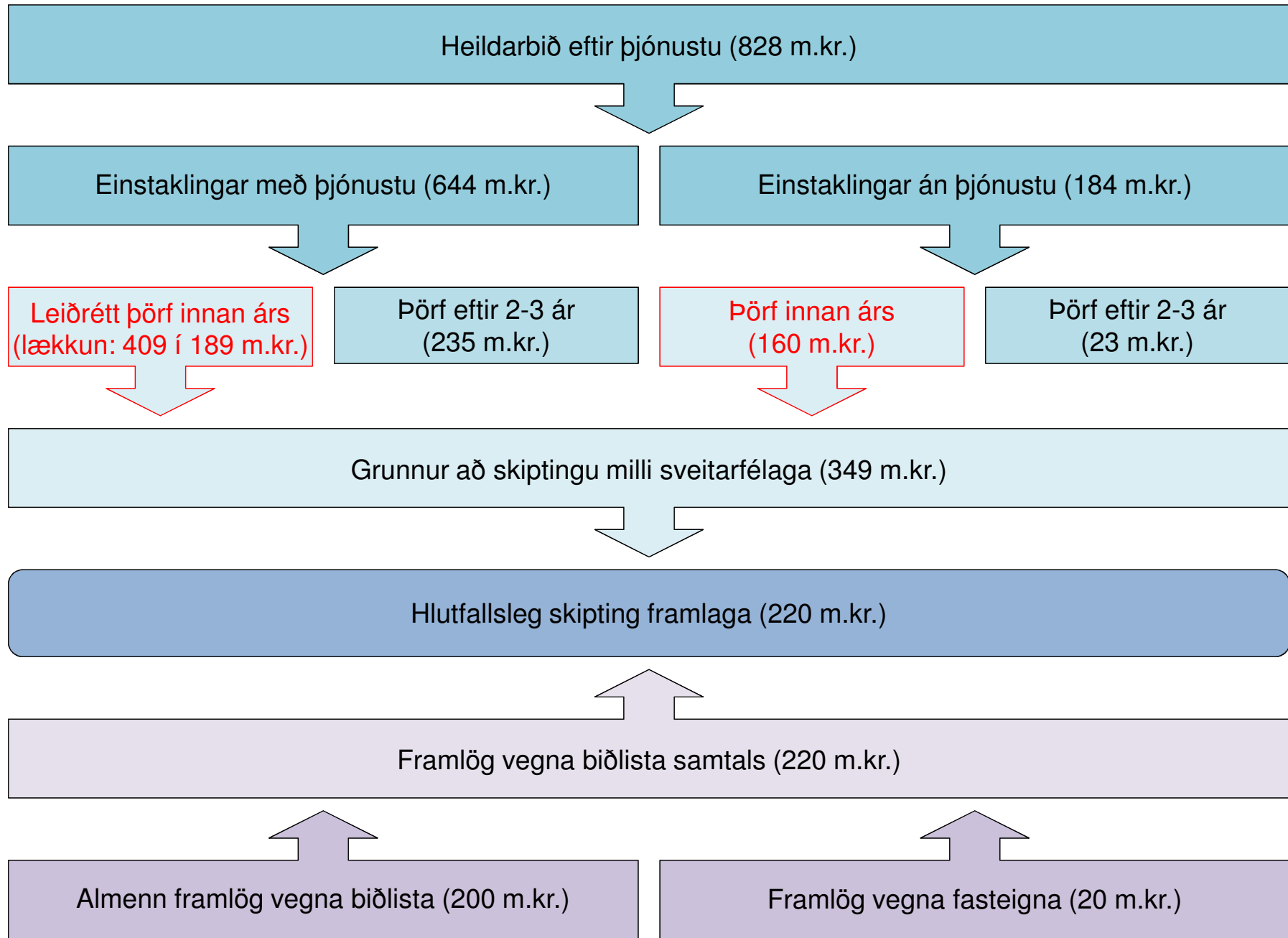
Framlög á einstakling eftir flokkum





Hér er gerð grein fyrir því hvernig skipting biðlista milli þjónustusvæða er ákvöðruð

BIÐLISTI

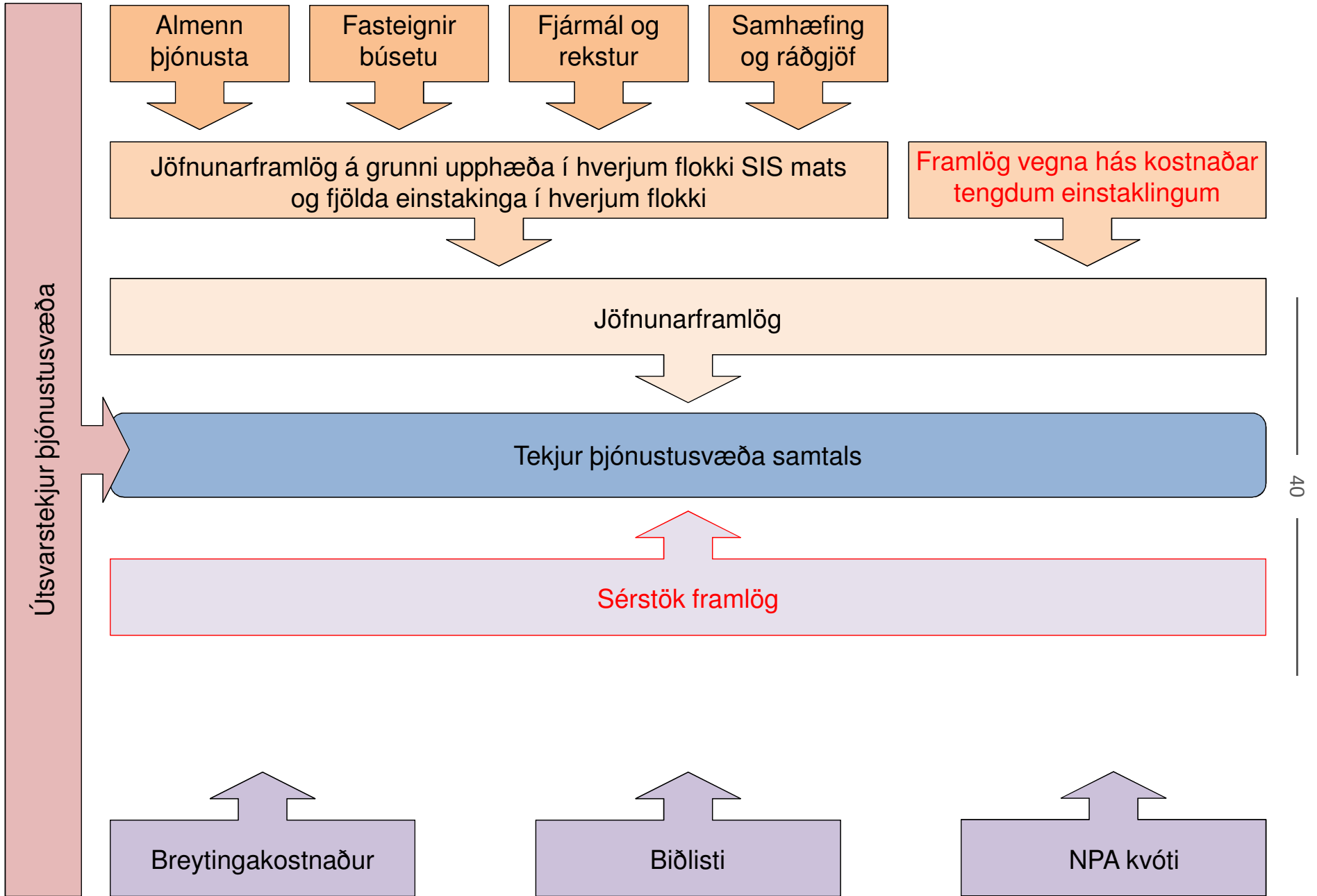


38



Hér er gerð grein fyrir því hvernig heildarframlög til þjónustusvæða eru ákvörðuð eftir að jöfnunarkerfið hefur tekið gildi að fullu

HEILDARFRAMLÖG TIL ÞJÓNUSTUSVÆÐA





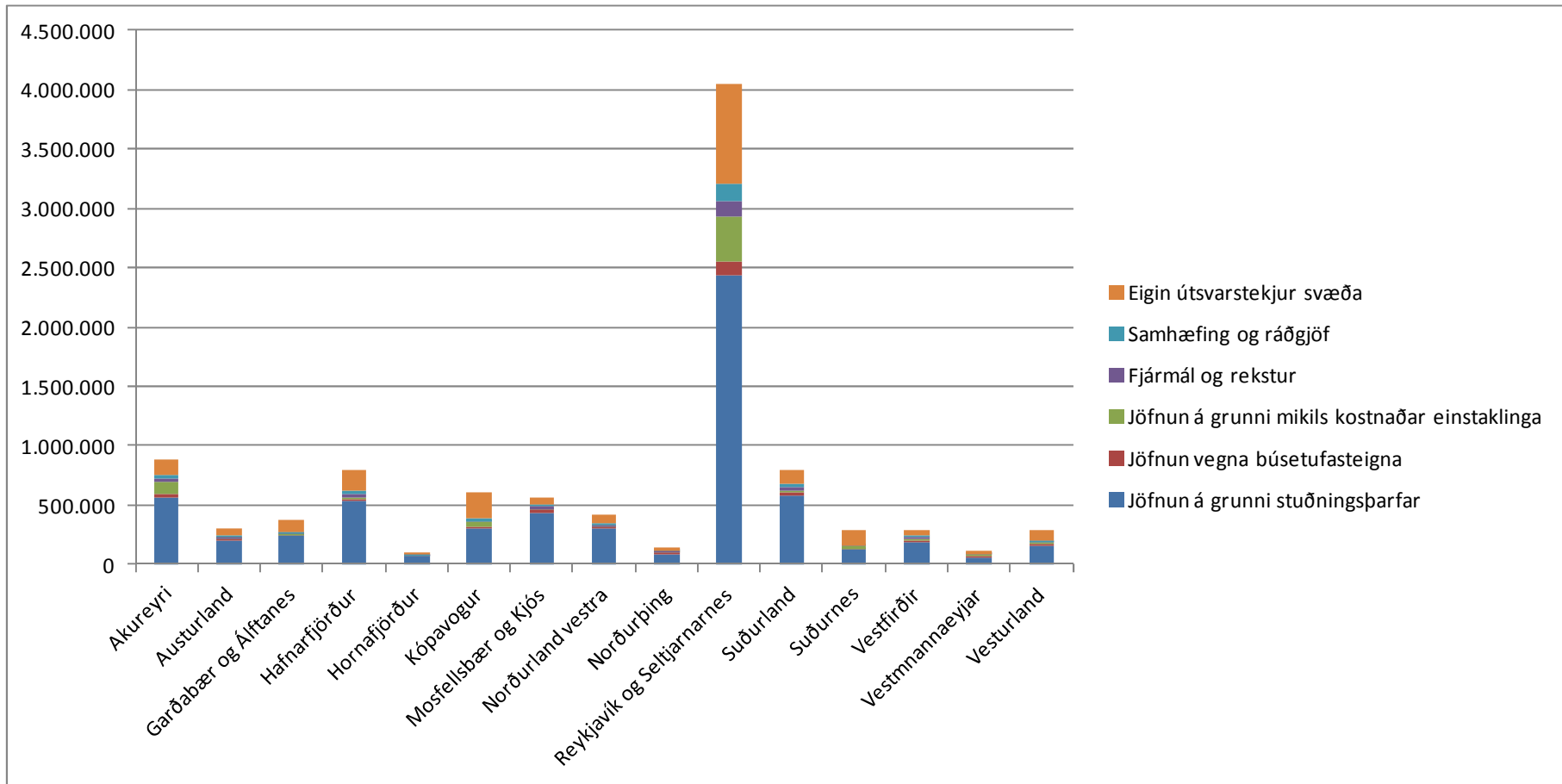
Hér er gerð grein fyrir niðurstöðu kostnaðargreiningar 2010

NIÐURSTAÐA KOSTNAÐAR- GREININGAR 2010

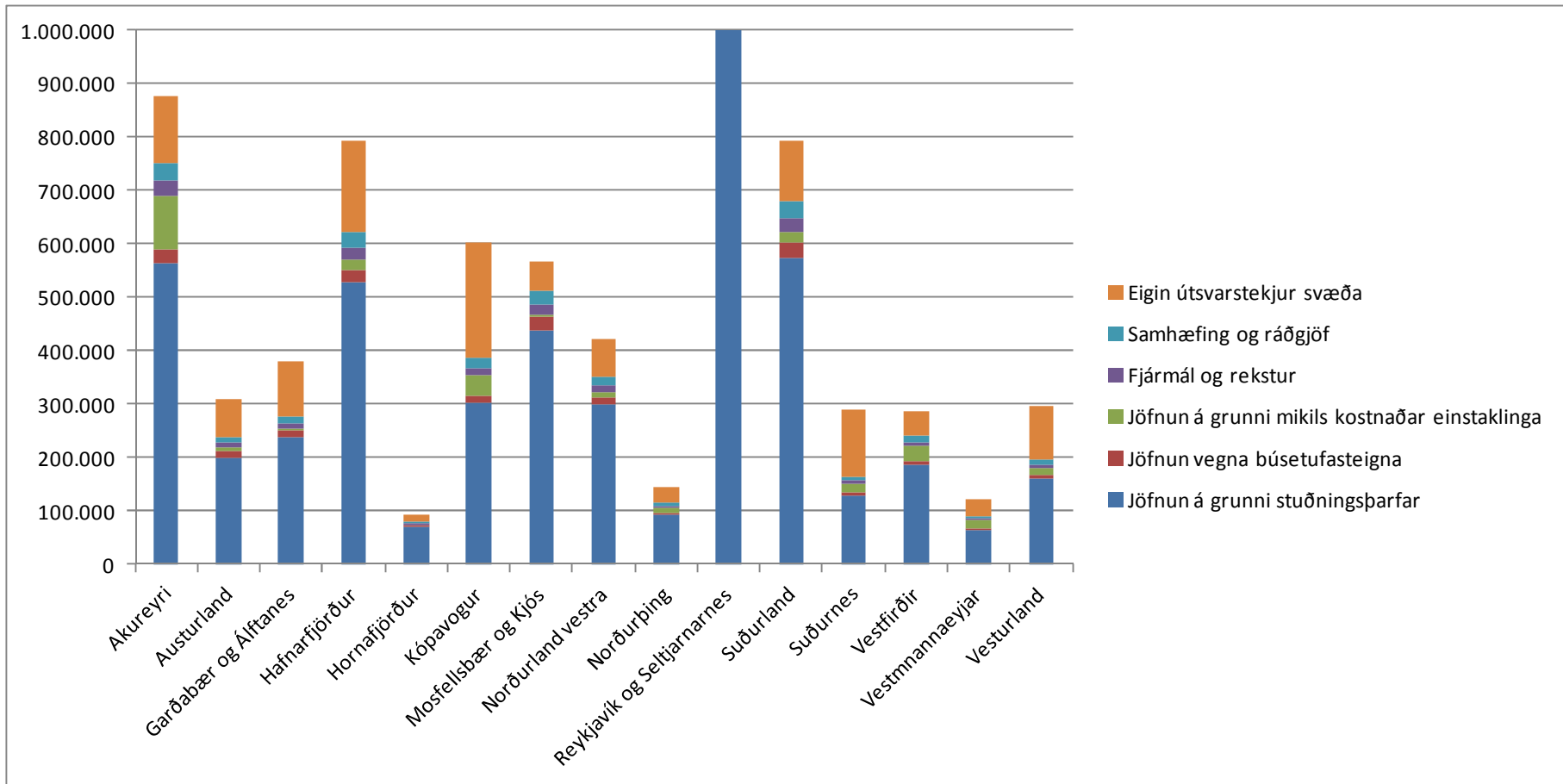


	Jöfnun á grunni stuðnings- þarfar	Jöfnun vegna búsetu- fasteigna	Jöfnun á grunni mikils kostnaðar einstaklinga	Fjármál og rekstur	Samhæfing og ráðgjöf	Almenn jöfnun samtals	Hlutfall framlaga	Eigin útsvarstekjur svæða	Samtals kostnaðar- greining 2010	Hlutfall framlaga
Akureyri	564.756	26.194	99.482	27.610	34.514	752.557	9,5%	125.722	878.279	8,8%
Austurland	200.957	11.367	6.236	8.740	10.926	238.226	3,0%	71.589	309.815	3,1%
Garðabær og Álftanes	239.586	10.873	4.308	10.188	12.736	277.691	3,5%	101.582	379.273	3,8%
Hafnarfjörður	528.274	23.723	19.351	22.848	28.561	622.757	7,9%	170.733	793.490	7,9%
Hornafjörður	71.568	2.471	0	2.961	3.701	80.701	1,0%	14.033	94.734	0,9%
Kópavogur	302.886	12.850	38.691	14.173	17.718	386.318	4,9%	214.819	601.137	6,0%
Mosfellsbær og Kjós	438.842	23.723	6.194	18.745	23.433	510.937	6,5%	57.761	568.698	5,7%
Norðurland vestra	300.470	13.344	7.691	12.857	16.072	350.433	4,4%	72.309	422.742	4,2%
Norðurþing	92.424	4.448	8.425	4.211	5.264	114.771	1,5%	30.372	145.143	1,4%
Reykjavík og Seltjarnarnes	2.432.012	116.145	387.829	117.408	146.768	3.200.161	40,5%	842.081	4.042.241	40,3%
Suðurland	573.086	30.643	19.286	24.914	31.144	679.072	8,6%	113.035	792.107	7,9%
Suðurnes	129.280	6.425	15.837	6.060	7.575	165.178	2,1%	125.097	290.275	2,9%
Vestfirðir	186.649	7.908	26.145	8.826	11.033	240.560	3,0%	45.993	286.553	2,9%
Vestmannaeyjar	63.878	3.460	15.002	3.293	4.116	89.748	1,1%	31.679	121.427	1,2%
Vesturland	160.810	6.425	13.184	7.215	9.019	196.653	2,5%	98.197	294.850	2,9%
Samtals	6.285.477	300.000	667.661	290.047	362.579	7.905.764	100,0%	2.115.000	10.020.764	100%

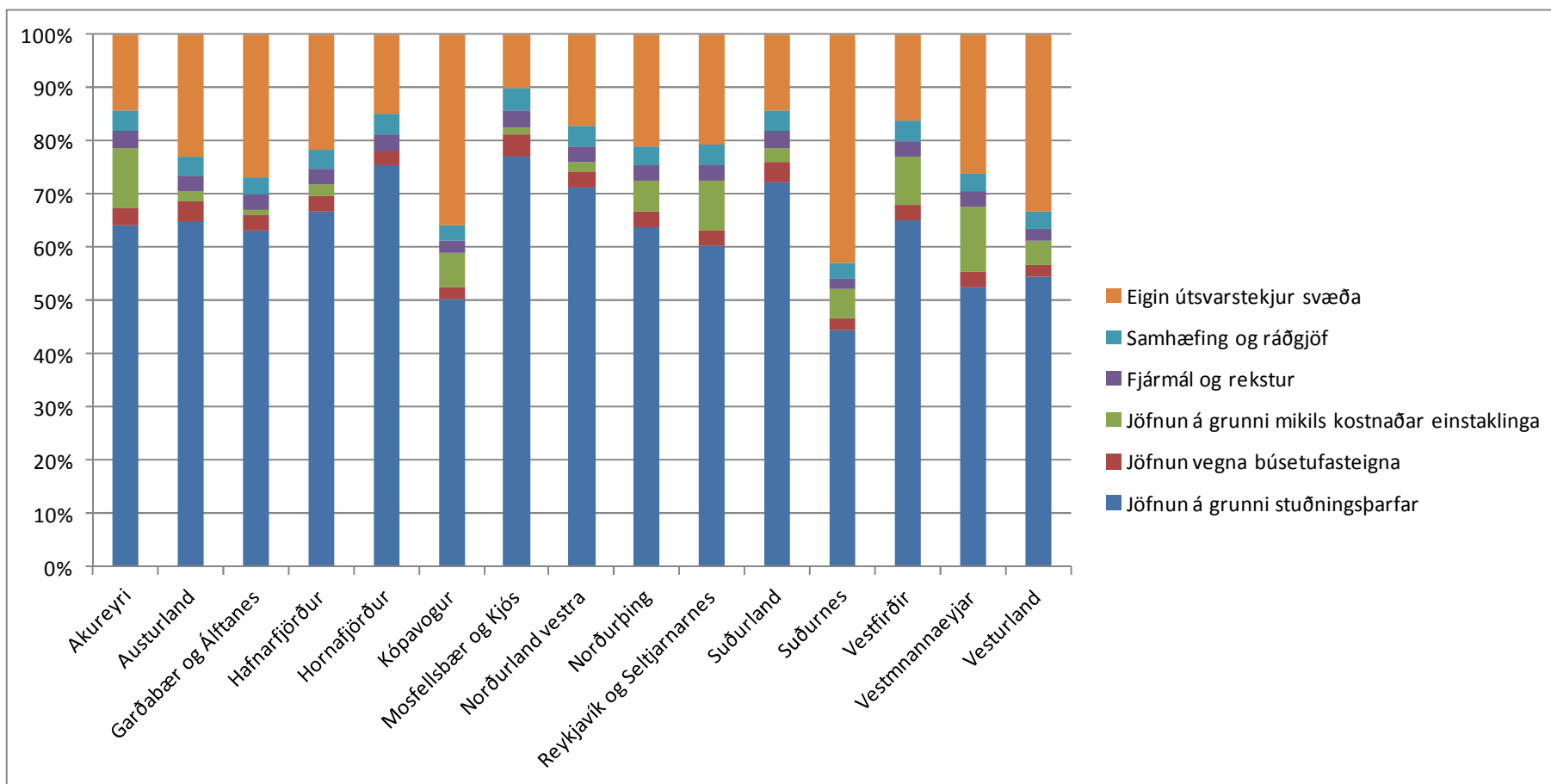
Tekjur þjónustusvæða miðað við kostnaðargreiningu 2010



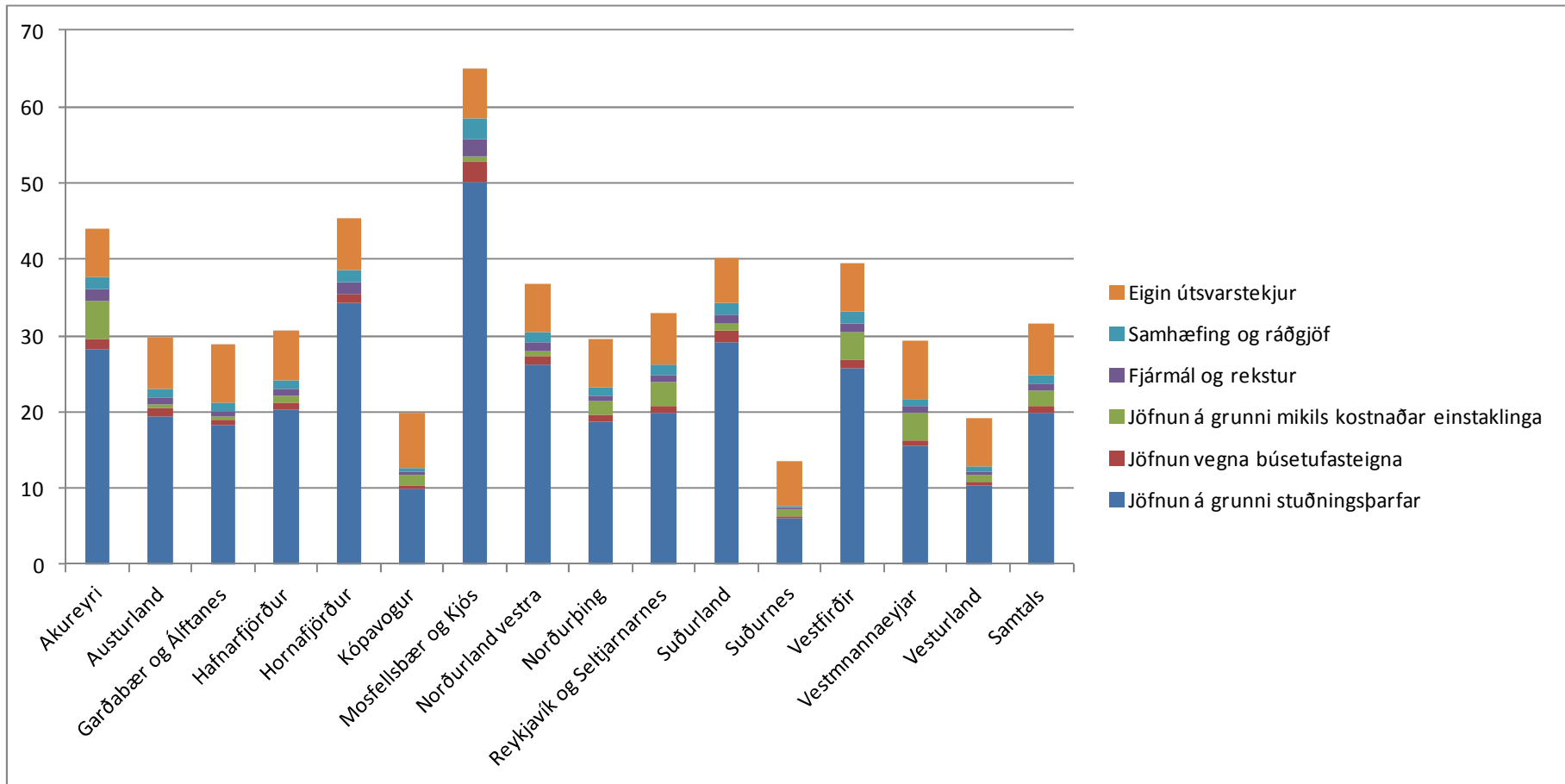
Tekjur þjónustusvæða miðað við kostnaðargreiningu 2010 (Rvk. ofan myndar)



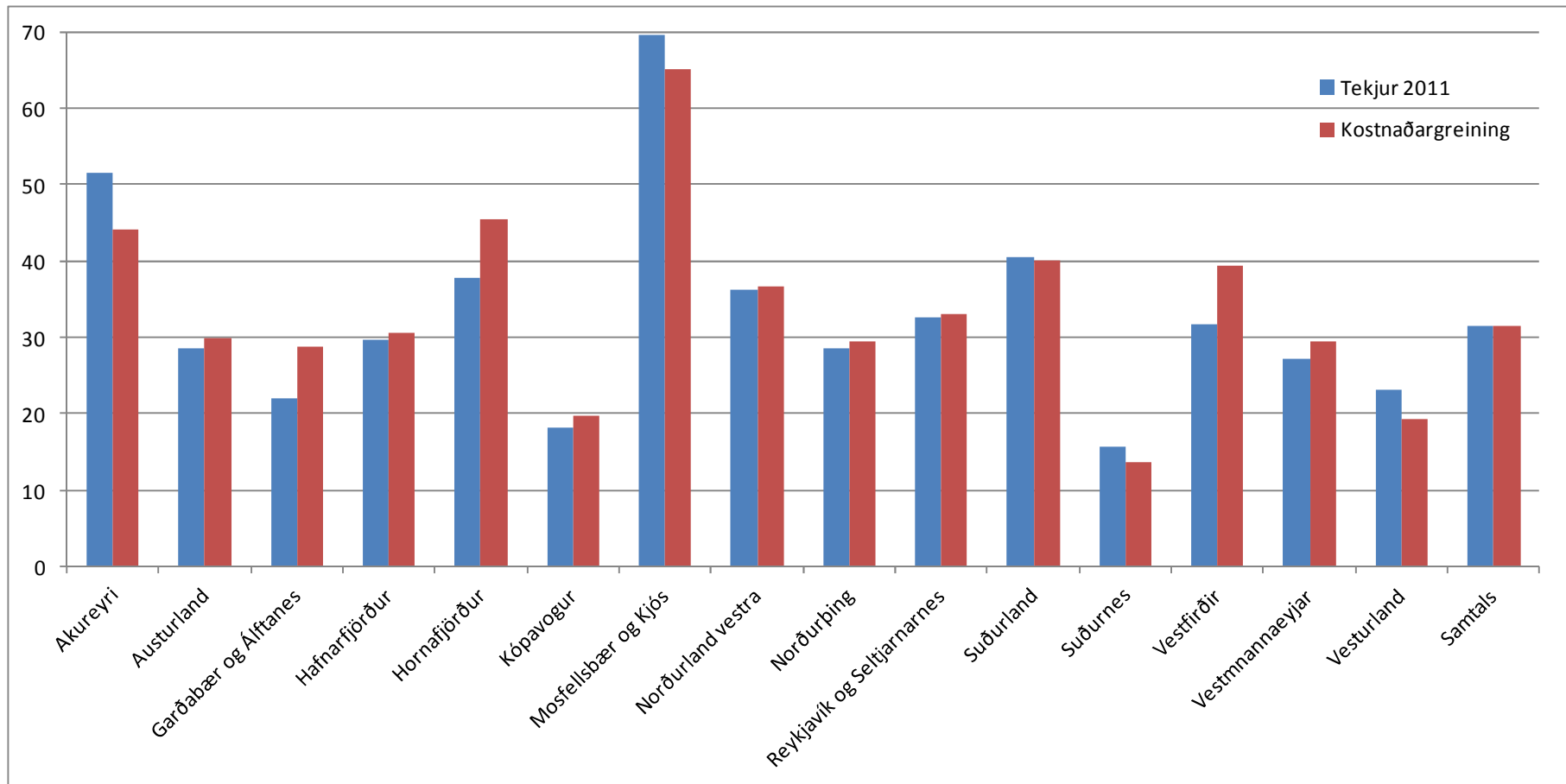
Hlutfall tekna svæða miðað við kostnaðargreiningu 2010



Tekjur á íbúa miðað við kostnaðargreiningu 2010



Tekjur á íbúa miðað við kostnaðargreiningu og tekjur 2011





Hér er gerð grein fyrir áhrifum kostnaðargreiningarinnar á einstök svæði miðað við óbreytt framlög og fulla gildistöku jöfnunarkerfisins

Tilfærsla milli svæða nemur um 3% af heildarkostnaði

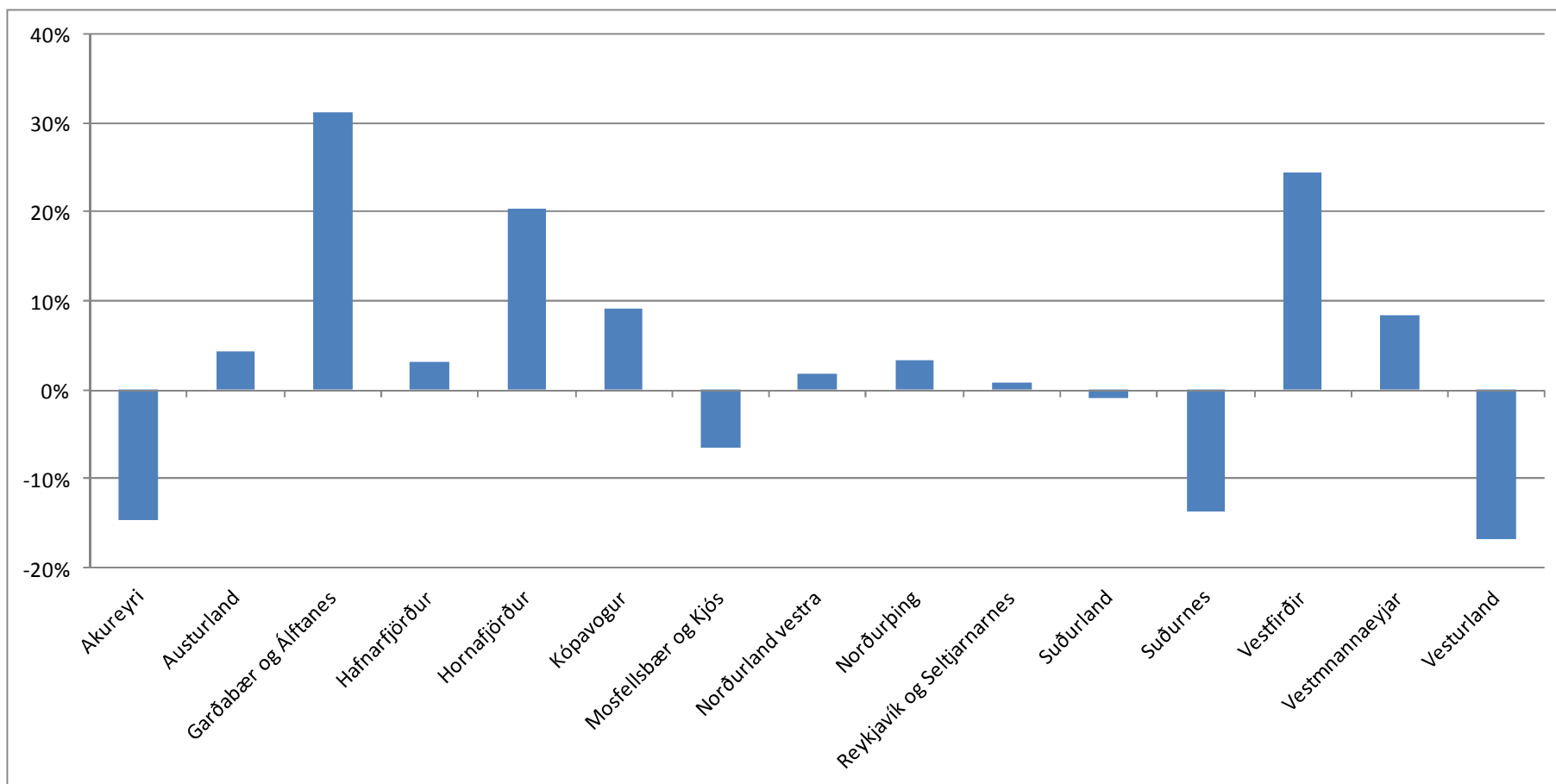
ÁHRIF KOSTNAÐARGREININGAR Á EINSTÖK ÞJÓNUSTUSVÆÐI



Þjónustusvæði	Samtals kostnaðar- greining		Endurskoðuð			
	2010	Hlutfall framlaga	skipting á grunni fjárlaga 2010	Hlutfall framlaga 2011	Mismunur kostnaður	Hlutfall
Akureyri	878.279	8,8%	1.028.366	10,3%	-150.087	-15%
Austurland	309.815	3,1%	296.858	3,0%	12.957	4%
Garðabær og Álftanes	379.273	3,8%	288.966	2,9%	90.307	31%
Hafnarfjörður	793.490	7,9%	770.040	7,7%	23.450	3%
Hornafjörður	94.734	0,9%	78.730	0,8%	16.004	20%
Kópavogur	601.137	6,0%	550.636	5,5%	50.501	9%
Mosfellsbær og Kjós	568.698	5,7%	608.671	6,1%	-39.973	-7%
Norðurland vestra	422.742	4,2%	415.533	4,1%	7.209	2%
Norðurþing	145.143	1,4%	140.567	1,4%	4.576	3%
Reykjavík og Seltjarnarnes	4.042.241	40,3%	4.009.165	40,0%	33.076	1%
Suðurland	792.107	7,9%	799.814	8,0%	-7.707	-1%
Suðurnes	290.275	2,9%	336.689	3,4%	-46.413	-14%
Vestfirðir	286.553	2,9%	230.470	2,3%	56.083	24%
Vestmannaeyjar	121.427	1,2%	112.049	1,1%	9.378	8%
Vesturland	294.850	2,9%	354.210	3,5%	-59.361	-17%
Samtals	10.020.764	100%	10.020.764	100%	0	0%

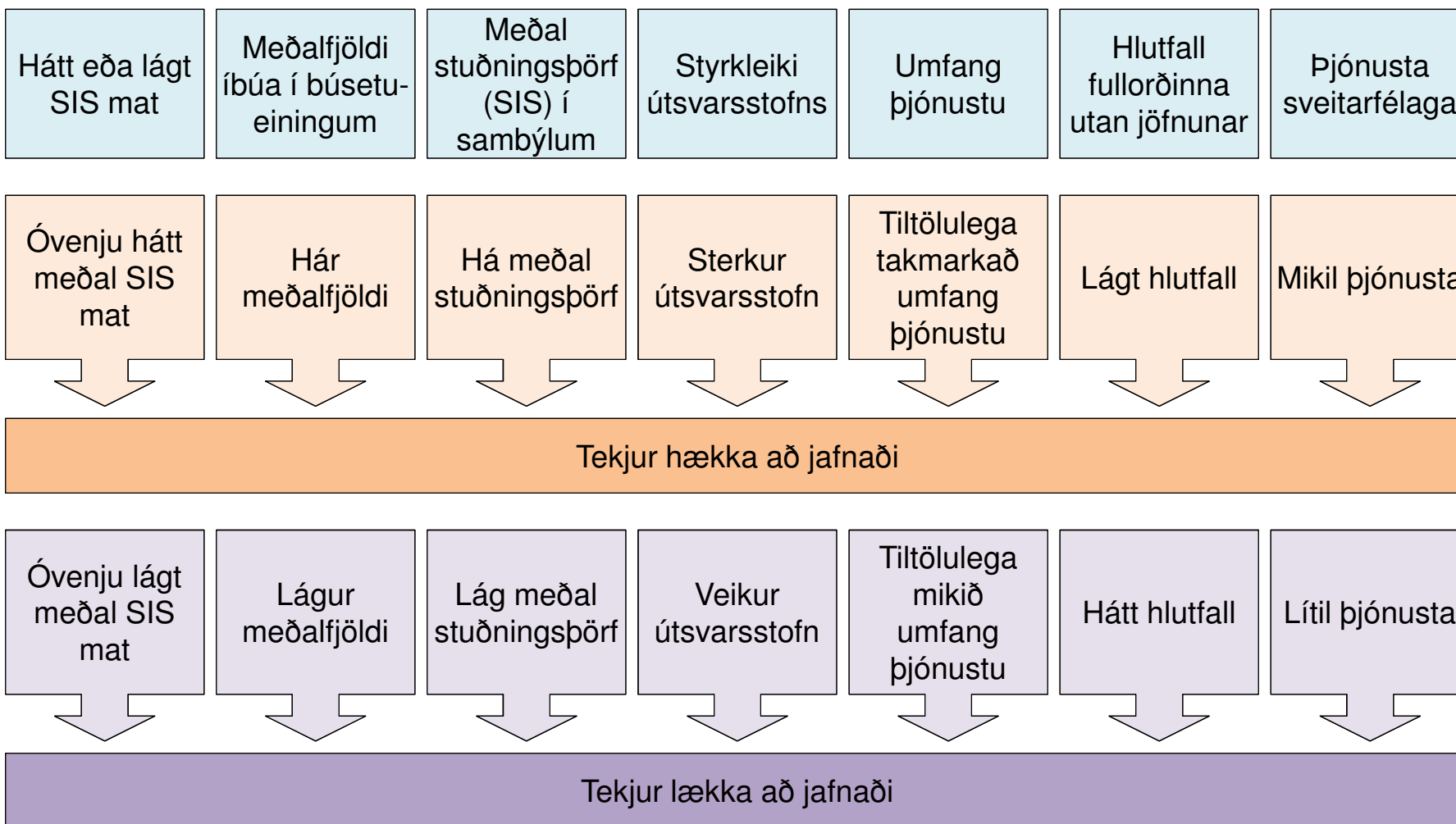
Hlutfallsleg hækkun og lækkun framlaga miðað við kostnaðargreiningu 2010

Miðað við fulla innleiðingu jöfnunar og óbreyttar tekjur
Endurspeglar ekki breytingar á næsta ári



Skýringar á tilfærslu milli svæða

Engin heildarskýring en ólíkar skýringar geta átt við um ólík svæði
Oft vegast á þættir til hækkunar og lækkunar
Sjaldgæft að svæði hafi aðeins þætti sem hækka tekjur eða aðeins þætti sem lækka tekjur





Hér er gerð grein fyrir áætluðum tekjum sveitarfélaga vegna þjónustu við fatlað fólk 2012

TEKJUR SVEITARFÉLAGA 2012 VEGNA ÞJÓNUSTU VIÐ FATLAÐ FÓLK



Tekjur	Áætlað 2012
Áætlaður útsvarsstofn (þús.kr.)	894.097.362
Útsvarstekjur sveitarfélaga	2.235.243
Útsvarstekjur jöfnunarsjóðs	8.493.925
Veik staða útsvarstofnsins	618.100
Breytingakostnaður	398.400
Notendastýrð persónuleg aðstoð	100.900
Notendastýrð persónuleg aðstoð (afgangur 2011)	40.360
Biðlisti	200.000
Tekjur fasteignasjóðs af sölu og leigu fasteigna	201.800
Tekjur alls	12.288.728
<i>Par af jöfnunarsjóður</i>	<i>396.727</i>
<i>Par af tekjur sveitarfélaga</i>	<i>11.892.001</i>

Jöfnunarsjóður greiðir tiltekinn kostnað beint, þar á meðal vegna fasteigna, SIS mats, breytingakostnaðar, sumardvalar o.fl.



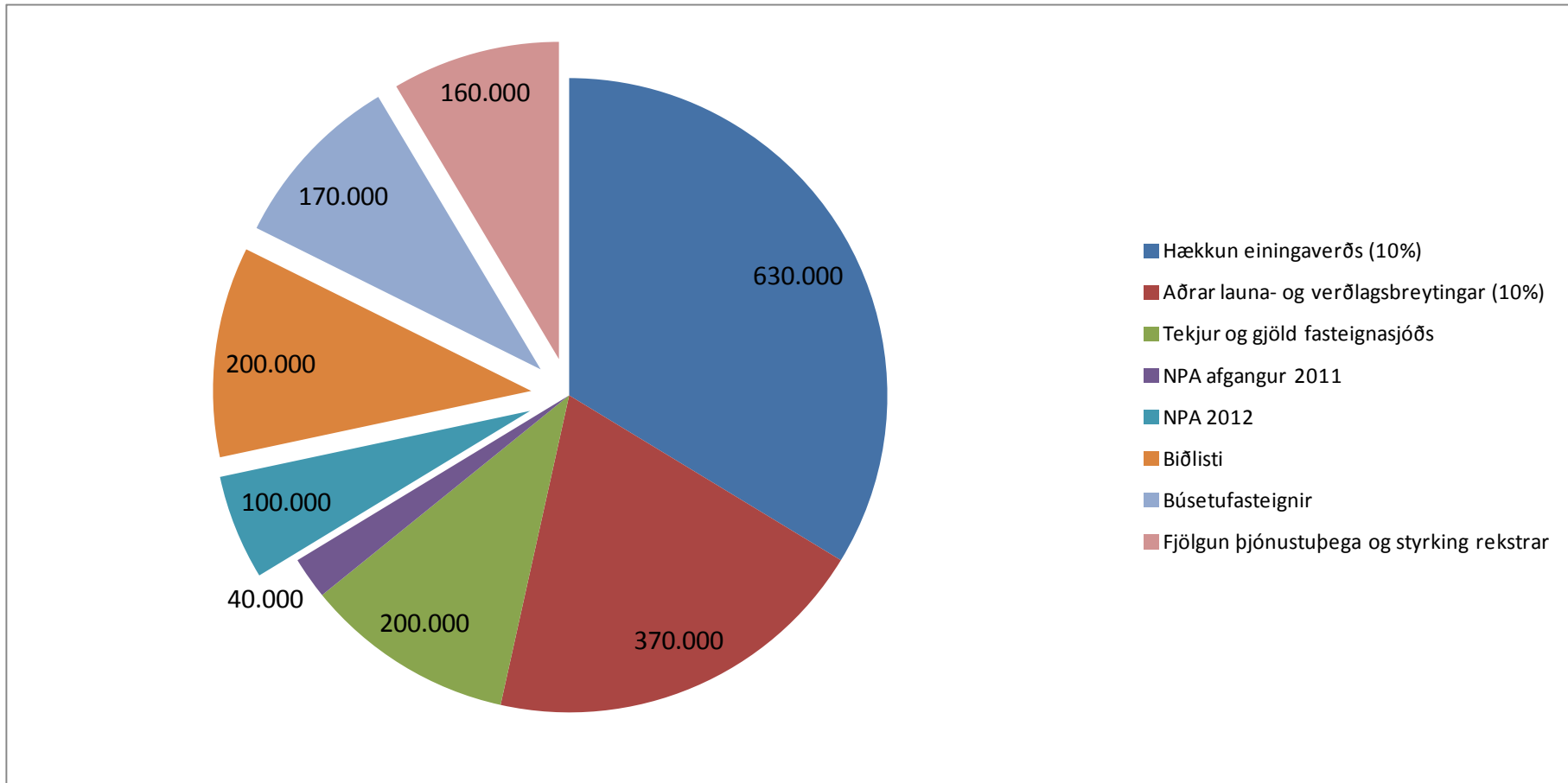
Hér er gerð grein fyrir áætlaðri aukningu framlaga 2012 og mögulegri skiptingu þeirra milli ólíkra þátta

AUKNING FRAMLAGA 2012



Heildarhækkun	18,7%	1.870.000
Hækkun einingaverðs (10%)	6,3%	630.000
Aðrar launa- og verðlagsbreytingar (10%)	3,7%	370.000
Tekjur og gjöld fasteignasjóðs	2,0%	200.000
NPA afgangur 2011	0,4%	40.000
NPA 2012	1,0%	100.000
Biðlisti	2,0%	200.000
Búsetufasteignir	1,7%	170.000
Fjölgun þjónustuþega og styrking rekstrar	1,6%	160.000
Samtals hækkun þjónustusvæða	18,7%	1.870.000
Verðlags- og launabreytingar og tilfærslur	12,4%	1.240.000
Raunhækkun	6,3%	630.000

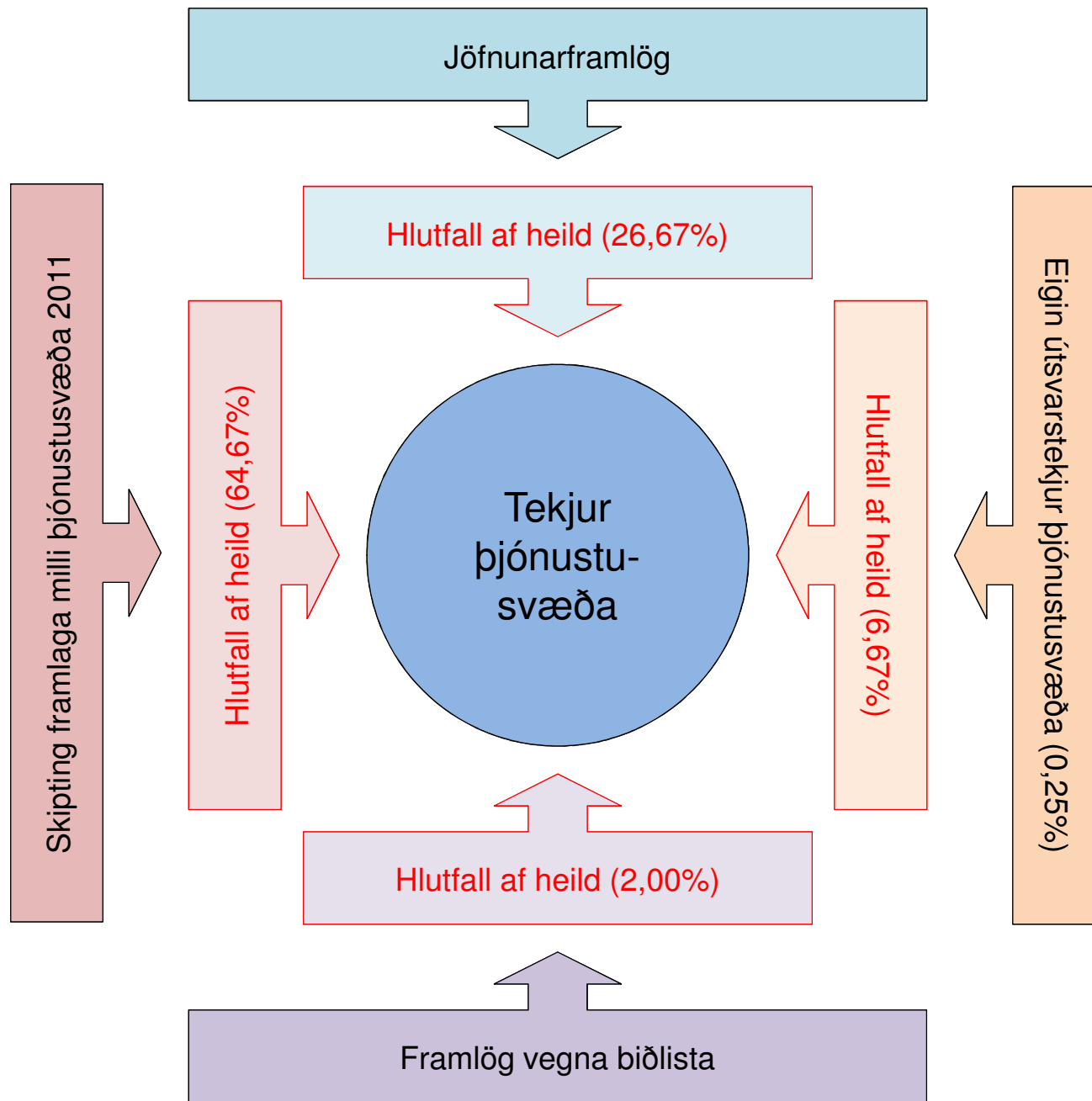
Aukning framlaga 2012





Hér er gerð grein fyrir hvernig tekjur þjónustusvæða fyrir árið 2012 verða ákvarðar

TEKJUR ÞJÓNUSTUSVÆÐA 2012





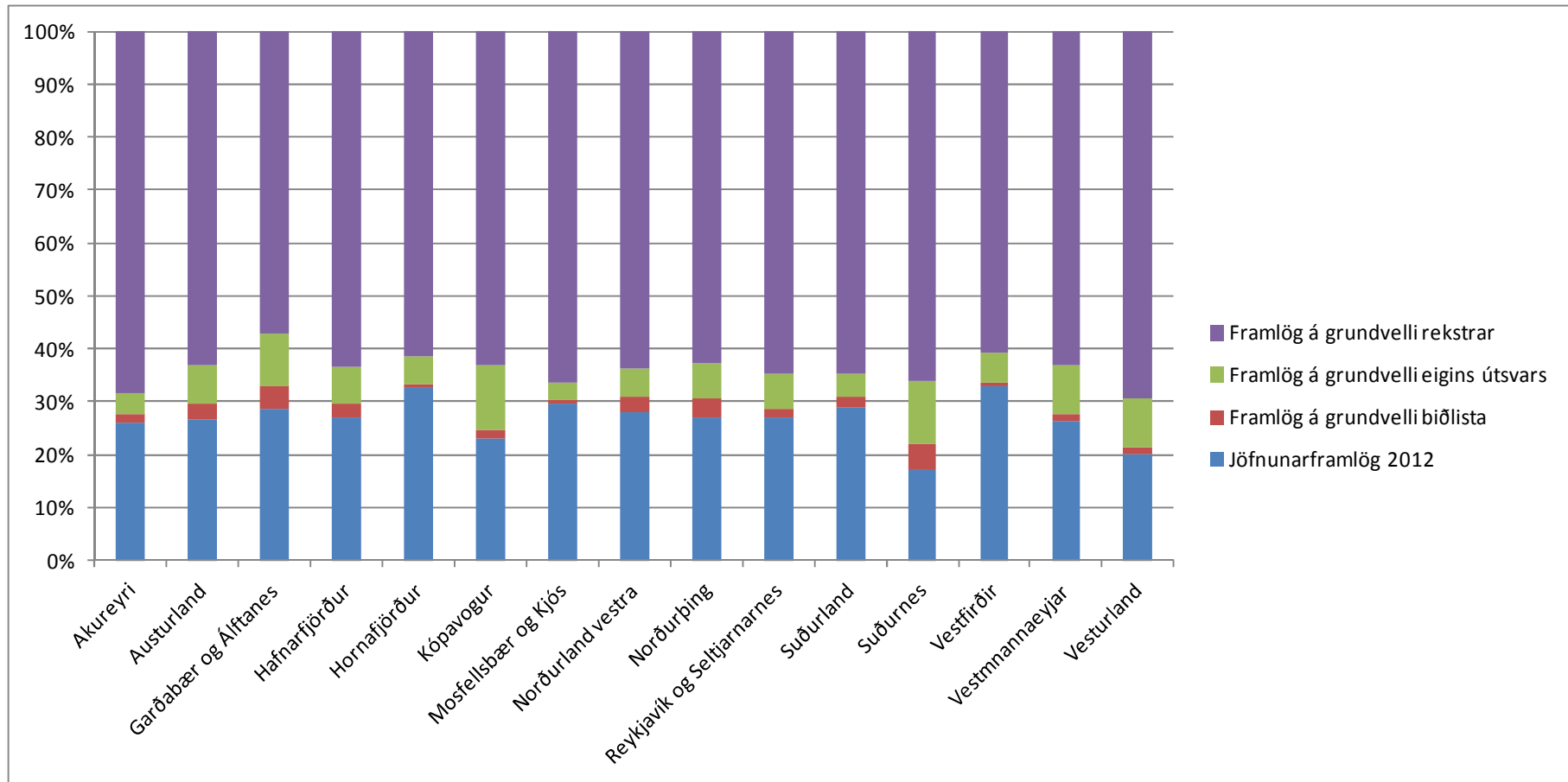
Hér er gerð grein fyrir skiptingu tekna sveitarfélaga 2012 miðað við tiltekna forsendur um hlutfallsleg áhrif ólíkra breyta

SKIPTING TEKNA SVEITARFÉLAGA 2012



Þjónustusvæði	Jöfnunar-		Framlög á		Framlög á		Framlög á	
	framlög 2012	Hlutfall	grundvelli biðlista	Hlutfall	grundvelli eigins útsvars	Hlutfall	grundvelli rekstrar 2011	Hlutfall
Akureyri	301.869	9,5%	18.361	7,7%	47.357	6,0%	789.191	10,3%
Austurland	95.558	3,0%	10.455	4,4%	26.976	3,4%	227.815	3,0%
Garðabær og Álftanes	111.389	3,5%	16.598	7,0%	39.071	4,9%	221.759	2,9%
Hafnarfjörður	249.804	7,9%	25.227	10,6%	64.706	8,2%	590.946	7,7%
Hornafjörður	32.371	1,0%	506	0,2%	5.343	0,7%	60.419	0,8%
Kópavogur	154.962	4,9%	12.135	5,1%	81.700	10,3%	422.570	5,5%
Mosfellsbær og Kjós	204.950	6,5%	6.442	2,7%	21.961	2,8%	467.108	6,1%
Norðurland vestra	140.568	4,4%	14.909	6,3%	26.405	3,3%	318.890	4,1%
Norðurþing	46.038	1,5%	6.290	2,6%	11.310	1,4%	107.875	1,4%
Reykjavík og Seltjarnarnes	1.283.665	40,5%	79.652	33,5%	314.773	39,7%	3.076.724	40,0%
Suðurland	272.393	8,6%	18.082	7,6%	41.962	5,3%	613.795	8,0%
Suðurnes	66.257	2,1%	19.668	8,3%	46.051	5,8%	258.383	3,4%
Vestfirðir	96.495	3,0%	2.024	0,9%	16.507	2,1%	176.868	2,3%
Vestmannaeyjar	36.000	1,1%	1.634	0,7%	12.600	1,6%	85.989	1,1%
Vesturland	78.883	2,5%	5.855	2,5%	36.079	4,6%	271.829	3,5%
Samtals	3.171.200	100%	237.840	100%	792.800	100%	7.690.161	100%
Hlutföll skiptingar	27%		2%		7%		65%	
Fjárhæð	3.171.200		237.840		792.800		7.690.161	

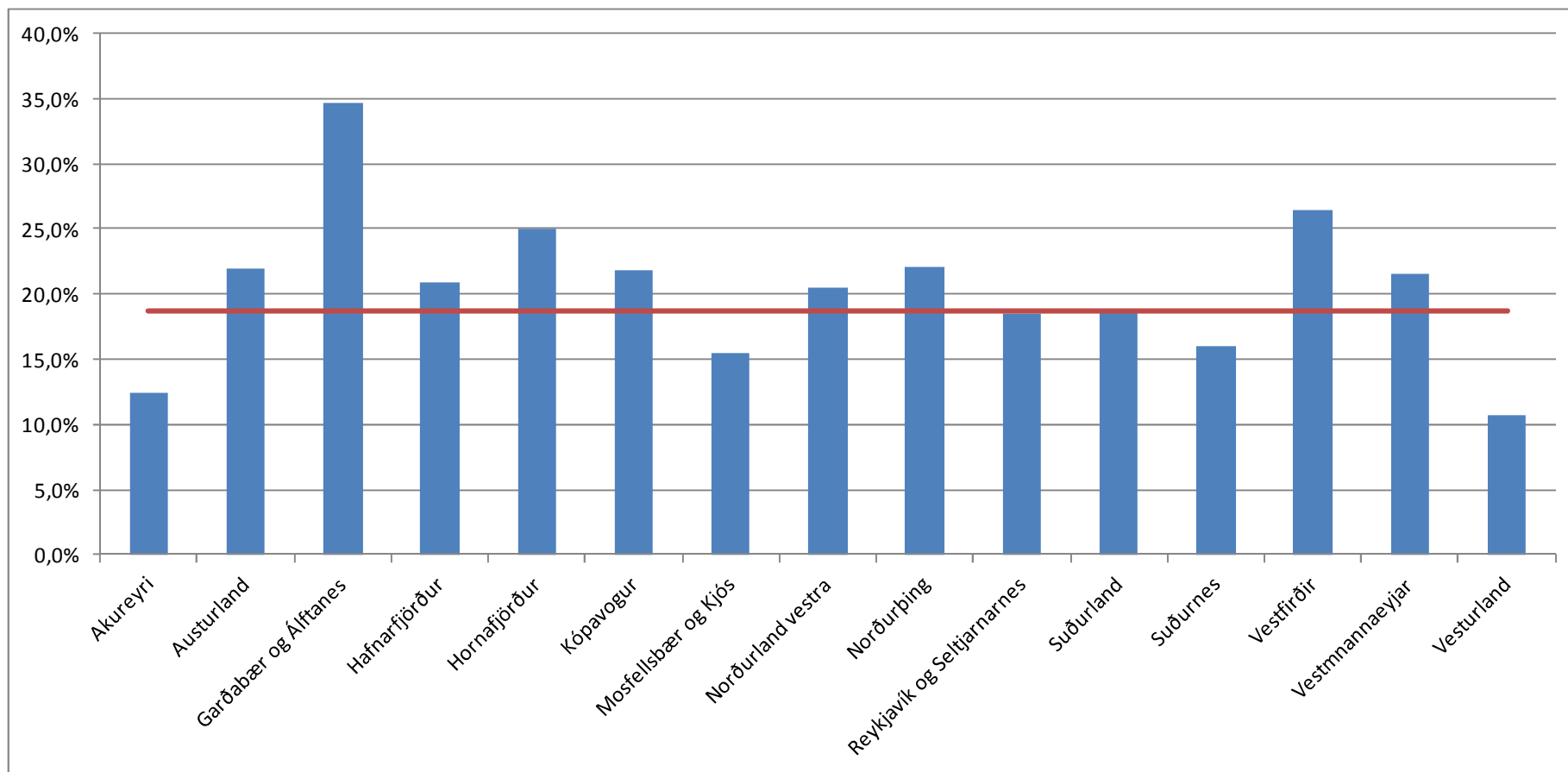
Hlutfall tekna þjónustuvæða vegna ólíkra þátta





Þjónustusvæði	Tekjur	Hlutfall	Aukning	Hlutfall
	2012 samtals	framlaga 2012	frá 2011	aukningar
Akureyri	1.156.779	9,7%	128.413	12,5%
Austurland	360.805	3,0%	63.947	21,5%
Garðabær og Álftanes	388.817	3,3%	99.851	34,6%
Hafnarfjörður	930.682	7,8%	160.642	20,9%
Hornafjörður	98.639	0,8%	19.909	25,3%
Kópavogur	671.367	5,6%	120.731	21,9%
Mosfellsbær og Kjós	700.461	5,9%	91.790	15,1%
Norðurland vestra	500.772	4,2%	85.238	20,5%
Norðurping	171.512	1,4%	30.945	22,0%
Reykjavík og Seltjarnarnes	4.754.814	40,0%	745.649	18,6%
Suðurland	946.232	8,0%	146.418	18,3%
Suðurnes	390.359	3,3%	53.670	15,9%
Vestfirðir	291.894	2,5%	61.424	26,7%
Vestmannaeyjar	136.223	1,1%	24.174	21,6%
Vesturland	392.646	3,3%	38.436	10,9%
Samtals	11.892.001	100%	1.871.237	18,7%

Áætluð hlutfallsleg aukning tekna þjónustusvæða frá 2011





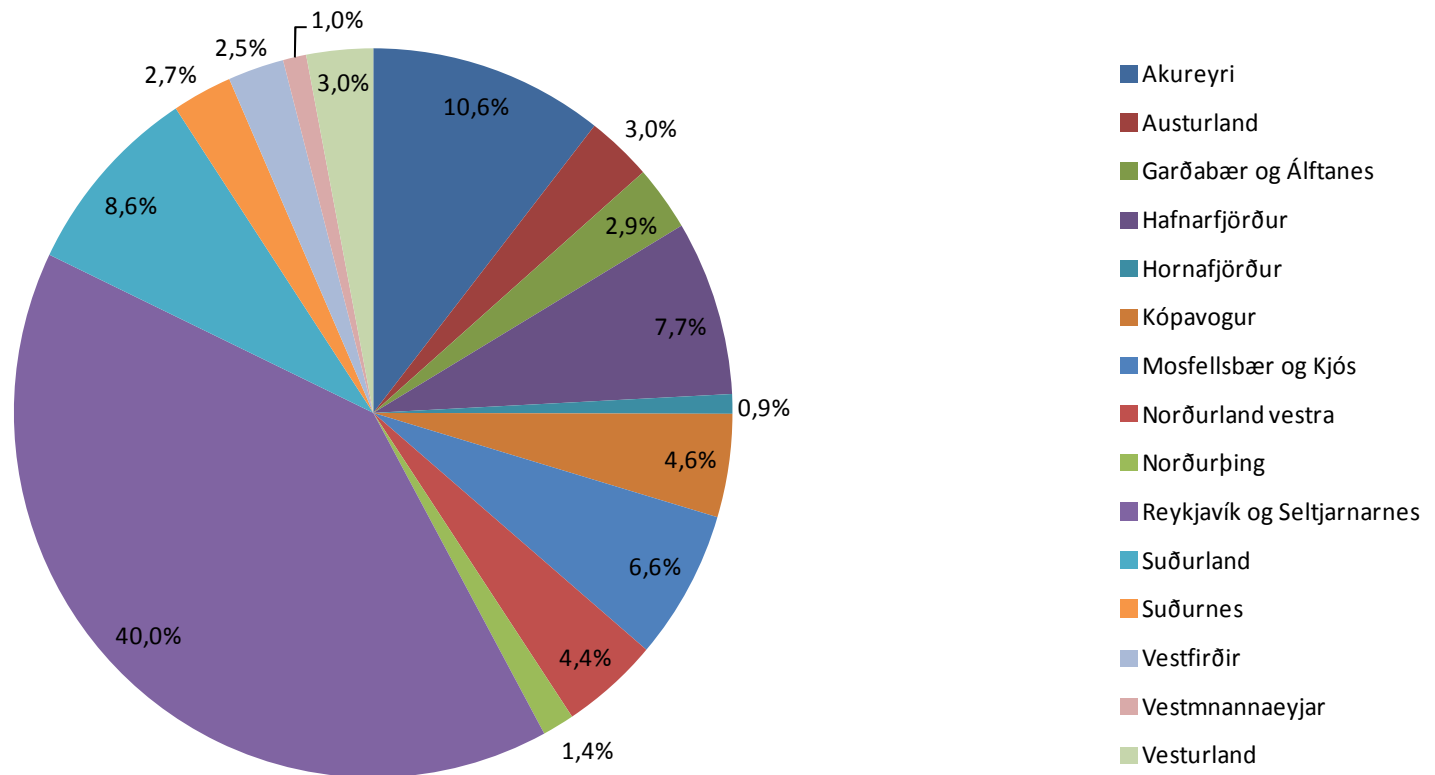
Hér er gerð grein fyrir skiptingu framlaga jöfnunarsjóðs 2012 miðað við tiltekna forsendur um hlutfallsleg áhrif ólíkra breyta

SKIPTING FRAMLAGA JÖFNUNARSJÓÐS 2012



Þjónustusvæði	Tekjur 2012 samtals	Áætlaðar útsvars- tekjur 2012	Hlutfall	Framlög að frádrögnum útsvars- tekjum	Hlutfall framlaga úr jöfnunar- sjóði
Akureyri	1.156.779	133.519	6,0%	1.023.260	10,6%
Austurland	360.805	76.058	3,4%	284.747	2,9%
Garðabær og Álftanes	388.817	110.158	4,9%	278.660	2,9%
Hafnarfjörður	930.682	182.433	8,2%	748.250	7,7%
Hornafjörður	98.639	15.063	0,7%	83.576	0,9%
Kópavogur	671.367	230.347	10,3%	441.020	4,6%
Mosfellsbær og Kjós	700.461	61.918	2,8%	638.543	6,6%
Norðurland vestra	500.772	74.447	3,3%	426.324	4,4%
Norðurþing	171.512	31.887	1,4%	139.625	1,4%
Reykjavík og Seltjarnarnes	4.754.814	887.480	39,7%	3.867.334	40,0%
Suðurland	946.232	118.308	5,3%	827.924	8,6%
Suðurnes	390.359	129.838	5,8%	260.521	2,7%
Vestfirðir	291.894	46.540	2,1%	245.353	2,5%
Vestmannaeyjar	136.223	35.525	1,6%	100.698	1,0%
Vesturland	392.646	101.723	4,6%	290.923	3,0%
Samtals	11.892.001	2.235.243	100%	9.656.758	100%

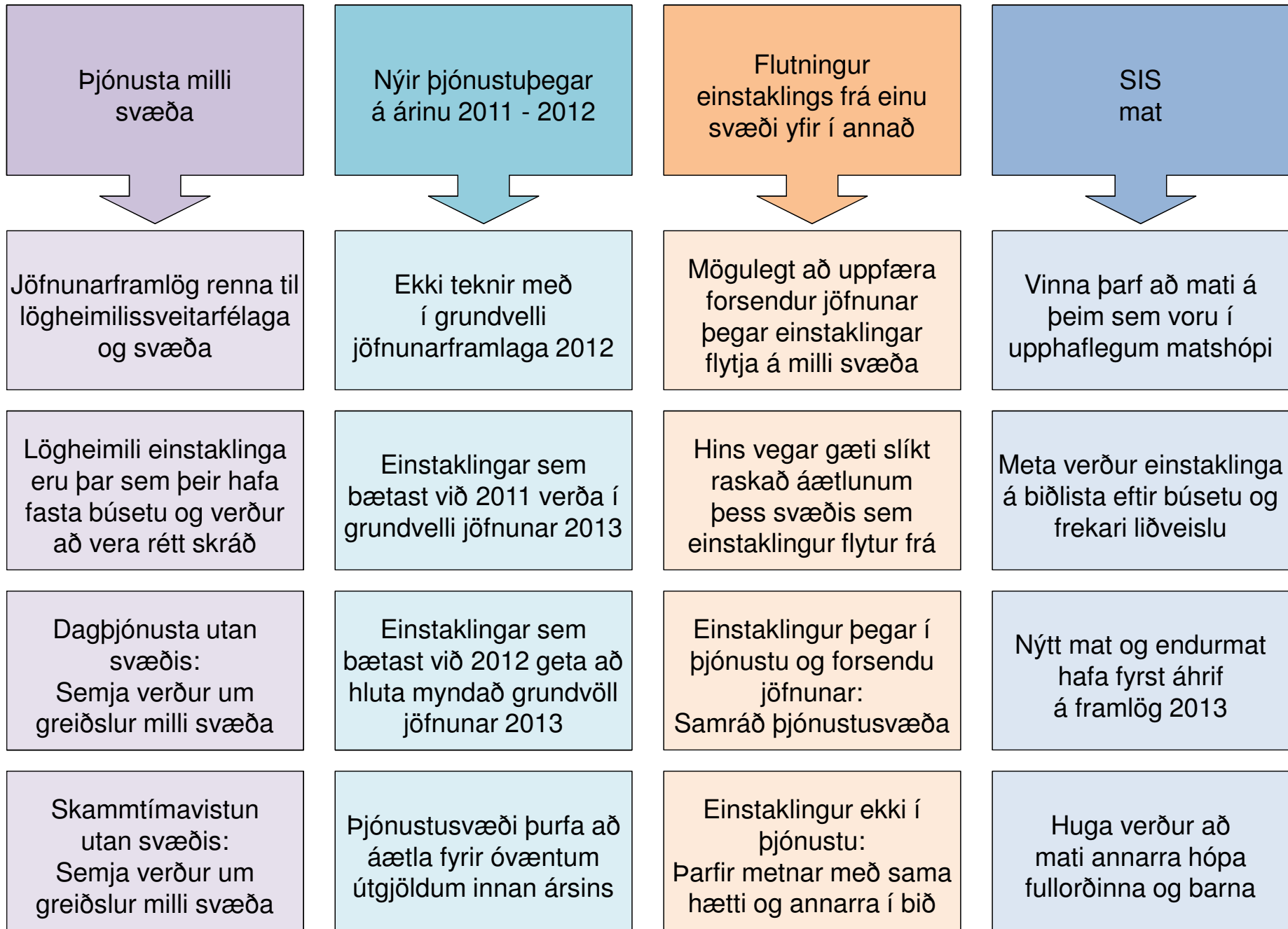
Hlutfall framlaga jöfnunarsjóðs 2012





Hér er gerð grein fyrir ýmsum atriðum sem þjónustusvæði þurfa að hafa í huga

TIL ATHUGUNAR



TAKK
FVAK

