



LANDHELGISGÆSLA ÍSLANDS
ICELANDIC COAST GUARD

Deiliskipulag öryggissvæðis á Keflavíkurflugvelli Skipulagslýsing

Janúar 2019



18138

S:\2018\18138\v\03_Skipulagstillögur\01_Skipulagslýsing\18138_190107_skipulagslysing_01.do

CX

Janúar 2019

Nr. útg.	Dagsetning	Unnið	Yfirfarið	Samþykkt
1	04.01.2019	AK	BS	

Efnisyfirlit

1	Inngangur	3
2	Skipulagssvæðið	3
3	Samræmi við áætlanir	4
3.1	Lög um varnar- og öryggissvæði	4
3.2	Landsskipulagsstefna 2015-2026	4
3.3	Svæðisskipulag Suðurnesja 2008-2024	4
3.4	Aðalskipulag Keflavíkurflugvallar 2013-2030	4
4	Deiliskipulag	4
4.1	Viðfangsefni deiliskipulags	4
4.1.1	<i>Svæði fyrir hættulegan farm (e. Hot-cargo apron)</i>	4
4.1.2	<i>Svæði fyrir skammtíma gístaðstöðu</i>	5
4.1.3	<i>Efnisvinnslusvæði</i>	5
4.1.4	<i>Gistisvæði</i>	5
4.1.5	<i>Geymslusvæði</i>	6
4.1.6	<i>Önnur landnotkun og starfsemi</i>	6
4.1.7	<i>Girðingar</i>	6
4.1.8	<i>Byggingarreitir</i>	6
4.1.9	<i>Byggingar</i>	6
4.1.10	<i>Fráveita</i>	6
4.2	Umhverfisskýrsla	7
5	Kynning og samráð	7
5.1	Framsetning gagna	7
5.2	Samráðs og umsagnaraðilar	7
5.3	Ferli og tímasetningar	7

1 Inngangur

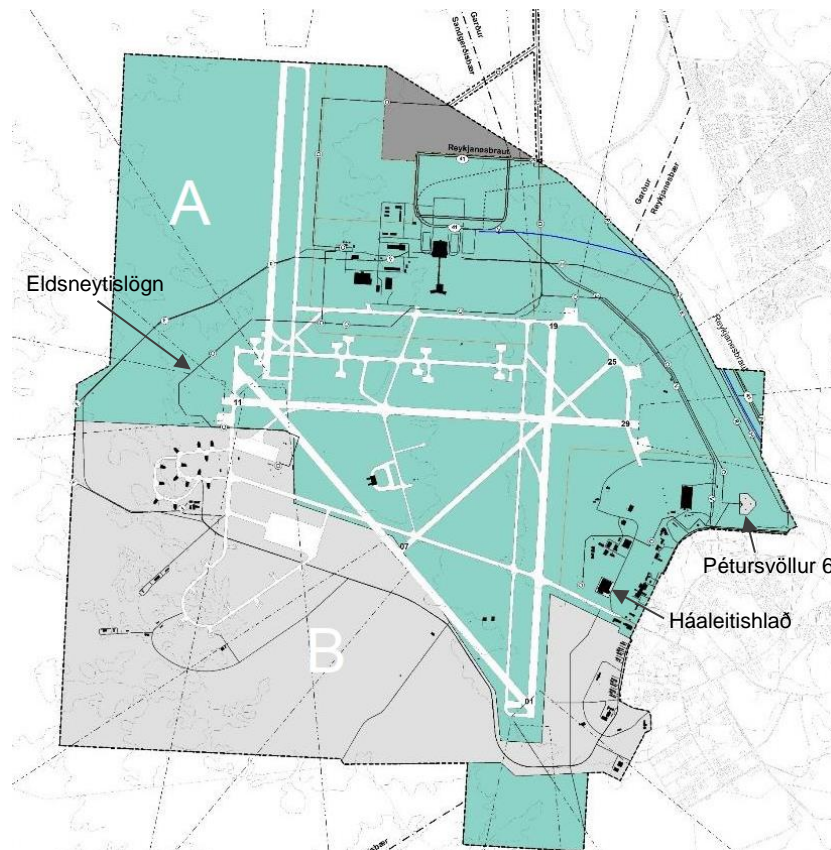
Um er að ræða lýsingu á deiliskipulagi öryggissvæðis á Keflavíkurlflugvelli í samræmi við 1. mgr. 40. gr. skipulagslaga.

Öryggissvæðið er svæði innan Keflavíkurlflugvallar þar sem Landhelgisgæsla Íslands fer með daglegan rekstur í umboði utanríkisráðuneytisins.

Forsenda skipulagsgerðar er að Landhelgisgæsla Íslands setur fram áætlun um framtíðaruppbyggingu á öryggissvæðinu sem gerir Landhelgisgæslunni kleift að uppfylla hlutverk sitt um að annast framkvæmd öryggis- og varnartengdra verkefna í samræmi við varnarmálalög nr. 34/2008.

2 Skipulagssvæðið

Svæði Keflavíkurlflugvallar samanstendur af flugvallarsvæði (svæði A) og öryggissvæði (svæði B), eins og Mynd 2.1 sýnir.



Mynd 2.1 Mörk flugvallarsvæðis, svæði A, og öryggissvæðis, svæði B.¹

Deiliskipulag nær til þess svæðis sem skilgreint er á Mynd 2.1 sem öryggissvæði á Keflavíkurlflugvelli (B). Afmörkun svæðisins er í samræmi við auglýsingu um landfræðileg mörk öryggis- og varnarsvæða nr. 720/2015. Innan þess svæðis er suðurhluti flugvallarsvæðisins, afmörkun í kringum flugskýli við Háaleitishlað 1, Pétursvöllur 6 og afmörkun eldsneytislagnar.

¹ Aðalskipulag Keflavíkurlflugvallar 2013-2030.

Þó að eldsneytislögn (olíulögn) liggi um flugvallarsvæði (A) þá tilheyrir helgunarsvæði lagnarinnar, sem er 10 m eða 5 m til beggja handa, öryggissvæði (B).¹ Ekki verður gerð grein fyrir landnotkun á helgunarsvæði eldsneytislagnar í deiliskipulagi.

3 Samræmi við áætlanir

3.1 Lög um varnar- og öryggissvæði

Skilgreining varnar- og öryggissvæða (VÖ) í skipulagsreglugerð nr. 90/2013 er: „Svæði innan sveitarfélags þar sem ráðherra sem fer með málefni varnar- og öryggissvæða fer með yfirstjórn skipulags- og mannvirkjamála, sbr. 8. gr. skipulagslaga.“

Í 1. mgr. 62. gr. laga nr. 160/2010 um mannvirki, segir: „Ráðherra er fer með málefni varnar- og öryggissvæða fer með yfirstjórn skipulags- og mannvirkjamála á varnar- og öryggissvæðum eins og þau eru skilgreind í lögum nr. 34/2008 og lögum nr. 176/2006.“

Samkvæmt 62. gr. laga nr. 160/2010 um mannvirki, gefur Mannvirkjastofnun í umboði utanríkisráðherra út byggingar- og framkvæmdaleyfi á varnar- og öryggissvæðum.

3.2 Landsskipulagsstefna 2015-2026

Landsskipulagsstefna fjallar ekki með beinum hætti um skipulag á öryggissvæði. Því er ekki unnt að fjalla um samræmi skipulags við landsskipulagsstefnu.

3.3 Svæðisskipulag Suðurnesja 2008-2024

Ekki er fjallað með beinum hætti um skipulag á öryggissvæði á Keflavíkurlugvelli í svæðisskipulagi Suðurnesja. Í svæðisskipulagi er fjallað um uppbyggingu í nágrenni við ratsjárstöð, en hún er ekki innan deiliskipulagssvæðis.

Þá hefur skilgreiningu hindrunarflata Keflavíkurlugvallar verið breytt frá því að svæðisskipulag var samþykkt, dags. 18. febrúar 2013. Í aðalskipulagi Keflavíkurlugvallar sem var staðfest 5. október 2017 voru felld út svokölluð APZ flugöryggissvæði og í staðinn tóku gildi hindrunarfletir.

3.4 Aðalskipulag Keflavíkurlugvallar 2013-2030

Samkvæmt Aðalskipulagi Keflavíkurlugvallar 2013-2030 eru byggingarheimildir á öryggissvæði 10.000 m², umfram það byggingarmagn sem þegar er á svæðinu. Ekki eru sérstakir skilmálar fyrir starfsemi innan öryggissvæðis, aðrir en vegna hindrunarflata flugbrauta.

Í aðalskipulagi Keflavíkurlugvallar eru afmarkaðir hindrunarfletir á öryggissvæðinu sem gera ráð fyrir ákveðnum takmörkunum fyrir mannvirki. Nú eru í vinnslu drög að nýjum skipulagsreglum fyrir Keflavíkurlugvöll, þar sem fram koma hvaða svæði hafa takmörkun vegna hindrunarflata flugvallarins. Gerð verður grein fyrir hindrunarflötum í deiliskipulagi.

4 Deiliskipulag

4.1 Viðfangsefni deiliskipulags

Þau svæði sem fjallað verður um í deiliskipulagi eru merkt eins og hægt er á Mynd 4.1. Í einhverjum atvikum hefur nákvæm staðsetning starfsemi ekki verið ákveðin.

Í deiliskipulagi verður fjallað um eftirfarandi atriði og/eða þau skilgreind á skipulagsuppdrætti.

4.1.1 Svæði fyrir hættulegan farm (e. Hot-cargo apron)

Tvö svæði fyrir hættulegan farm verða afmörkuð. Fyrra svæðið, merkt nr. 1 á Mynd 4.1, er nýtt svæði fyrir hættulegan farm. Svæðið er um 6 ha að stærð.

Seinna svæðið, merkt nr. 2 á Mynd 4.1, er stækkun á núverandi svæði fyrir hættulegan farm. Núverandi svæði fyrir hættulegan farm er um 10 ha að stærð og gert er ráð fyrir að stækkun svæðis verði um 12 ha, og svæðið þannig samtals allt að 22 ha.

Svæðin munu geta nýst sem flughlöð ef svo ber undir. Gert er ráð fyrir litlum þjónustubyggingum í útjaðri svæðanna.

4.1.2 **Svæði fyrir skammtíma gistaðstöðu**

Afmarkað verður svæði fyrir skammtíma gistaðstöðu, sýnt nr. 3 á Mynd 4.1., en ekki liggur fyrir hvaða staðsetning hentar best fyrir svæðið. Líkleg stærð svæðis er um 17 ha.

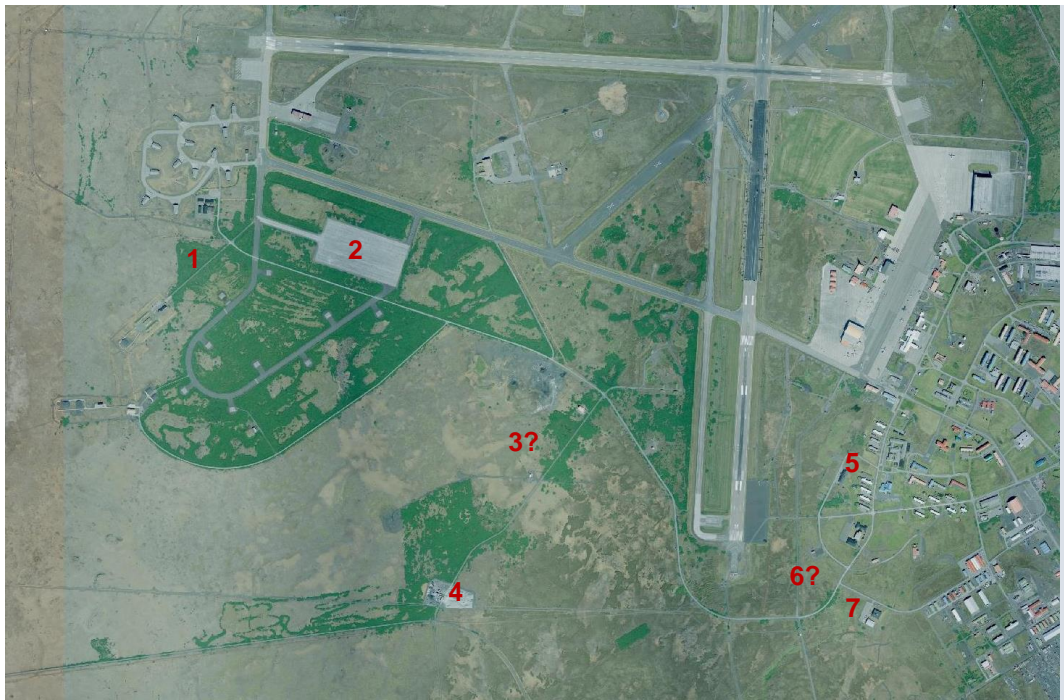
Um er að ræða svæði þar sem heimilt er að setja niður gáma, tjöld og annarskonar tímabundnar einingar. Gert er ráð fyrir að hægt verði að koma allt að 1.000 einstaklingum fyrir í skammtíma gistingu innan svæðisins.

Á svæðinu verður byggingarreitur þar sem heimild er til að byggja aðstöðu sem tengist gistisvæðinu, svo sem salernisaðstöðu og eldhús.

4.1.3 **Efnisvinnslusvæði**

Efnisvinnslusvæði verður afmarkað, sýnt nr. 4 á Mynd 4.1. Svæðið er um 2,5 ha að stærð.

Á svæðinu verður afmarkaður nokkuð rúmur byggingarreitur þar sem heimilt verður að staðsetja tímabundin mannvirki, sem tengjast vinnslu og flutningi jarðefna, svo sem malbikunarstöð, steypustöð eða sambærileg mannvirki.



Mynd 4.1 Loftmynd sýnir fyrirhugaða staðsetningu svæða sem deiliskipulag fjallar um.

4.1.4 **Gistisvæði**

Gistisvæði er svæðið merkt nr. 5. á Mynd 4.1., þar sem í dag eru níu byggingar með gistieiningum, ásamt minni byggingum og funda- og samkomuhúsi.

Gert er ráð fyrir að fjölga byggingum með gistieiningum á svæðinu, ásamt minni byggingum sem tengjast starfsemi svæðisins. Þannig verða fjórir nýir byggingarreitir afmarkaðir og settir skilmálar um uppbyggingu á svæðinu.

Þá er gert ráð fyrir að setja stefnu um framtíðar staðsetningu uppbyggingar á gistisvæðinu, án þess þó að byggingarmagn verði skilgreint á því svæði.

4.1.5 **Geymslusvæði**

Afmarkað verður sérstakt geymslusvæði. Líkleg staðsetning svæðis er sýnd nr. 6 á Mynd 4.1., en ekki liggur fyrir hvaða staðsetning hentar best fyrir svæðið.

Ekki er gert ráð fyrir að afmarkaðir verði byggingarreitir eða gerð grein fyrir byggingarmagni á þessu stigi. Forsenda afmörkunar er að sýna framtíðaráform um uppbyggingu á svæðinu. Fyrirhugað er að gera breytingu á deiliskipulagi þegar fyrir liggja nákvæmari áform um notkun svæðisins.

4.1.6 **Önnur landnotkun og starfsemi**

Afmarkaður verður þyrlupallur við húsnæði Landhelgisgæslu Íslands, staðsetning er sýnd á Mynd 4.1 nr. 7.

Afmarkaðir verða nýir vegir innan öryggissvæðisins til að tengja betur mannvirki á öryggissvæðinu, svo og að bæta tengingar milli svæða A og B innan flugvallarins.

Gert er ráð fyrir auknum byggingarheimildum við eldri byggingar á öryggissvæðinu og eftir atvikum eru afmarkaðir byggingarreitir fyrir eldri byggingar.

4.1.7 **Girðingar**

Á svæðinu eru tvær tegundir girðinga. Annars vegar eru flugverndargirðingar sem afmarka haftasvæði flugvallarins. Í þessu samhengi er almennt talað um haftasvæði og almennt svæði (airside/landside) þar sem land tilheyrir því svæði eftir því hvorum megin við girðingu það er. Girðingar sem skilja að haftasvæði og almennt svæði þurfa uppþylla skilyrði flugmálafyrivalda. Hins vegar eru á svæðinu almennar girðingar, sem hafa ekki formlega skilgreiningu. Lega girðinga er ekki háð skipulagsskilmálum og getur tekið breytingum að teknu tilliti til öryggismála.

Gert er ráð fyrir að afmörkun girðinga á uppdrætti verði leiðbeinandi vegna sérstöðu þeirra, þar sem flugmálafyrivöld þurfa að geta breytt girðingum án þess að gera þurfi breytingu á deiliskipulagi.

4.1.8 **Byggingarreitir**

Almennt er gert ráð fyrir að byggingarreitir á svæðinu verði nokkuð rúm. Ástæða þess er að þörf er á svigrúmi varðandi staðsetningu bygginga innan þeirra til að hægt verði að útfæra byggingar eins og best hentar starfsemi svæðisins á hverjum tíma. Hins vegar verða settir skilmálar um hámarks byggingarmagn og hæð bygginga á byggingarreitum.

Í tilviki öryggissvæðisins er talið ásættanlegt að byggingarreitir séu stórir vegna eðli svæðisins og þar sem takmörkuð uppbygging er í nágrenni svæðanna.

4.1.9 **Byggingar**

Í deiliskipulagi verður yfirlit yfir núverandi byggingar á skipulagssvæðinu, stærð þeirra og byggingarár. Ekki er gert ráð fyrir að gera sérstaka húsakönnun fyrir svæðið.

4.1.10 **Fráveita**

Fráveita á öryggissvæði er að hluta tengd fráveitukerfi Isavia og að hluta tengd fráveitukerfi Reykjanesbæjar. Einhverjar byggingar á svæðinu eru með rotþró, en það eru örfá hús. Það fer eftir staðsetningu nýrra mannvirkja hvoru fráveitukerfinu þau tengjast eða hvort að þau verði tengd rotþró.

4.2 Umhverfisskýrsla

Umfjöllun um umhverfisáhrif miðar að því að fjalla um þá umhverfisþætti sem líklega verða fyrir áhrifum deiliskipulags. Gert er ráð fyrir að fjallað verði um eftirfarandi umhverfisþætti.

- ▶ Hljóðvist: Lagt verður mat gæði hljóðvistar á uppbyggingarsvæðum.
- ▶ Vatnsvernd: Lagt verður mat á hvort að áætlun hafi áhrif á vatnsvernd.
- ▶ Minjar: Skoðað verður hvort minjar séu innan skipulagssvæðis og hvort þær séu líklegar til að verða í hættu.
- ▶ Landslag og ásýnd: Lagt verður mat á hvort áætlun hafi veruleg áhrif á ásýnd svæðisins.

5 Kynning og samráð

5.1 Framsetning gagna

Gögn verða sett fram í greinargerð ásamt umhverfisskýrslu og á tveim skipulagsuppráttum.

5.2 Samráðs og umsagnaraðilar

Skipulagslýsing og tillaga að deiliskipulagi verða aðgengileg á samráðsgátt utanríkisráðuneytisins, heimasíðu utanríkisráðuneytisins og heimasíðu Landhelgisgæslu Íslands.

Ábendingar og athugasemdir skulu berast skriflega og má skila þeim til Landhelgisgæslu Íslands, b.t. Sveinn Valdimarsson, skipulagsfulltrúa, Þjóðbraut 1, 262 Reykjanesbær eða í tölvupósti á beimur@simnet.is. Æskilegt er að þær berist fyrir 6. febrúar 2019.

Send er umsagnarbeðni til eftirfarandi umsagnaraðila:

- ▶ Skipulagsstofnun
- ▶ Mannvirkjastofnun
- ▶ Minjastofnun Íslands
- ▶ Umhverfisstofnun
- ▶ Veðurstofa Íslands
- ▶ Isavia
- ▶ Samgöngustofa
- ▶ Skipulagsnefnd Keflavíkurlugvallar
- ▶ Heilbrigðiseftirlit Suðurnesja
- ▶ Suðurnesjabær
- ▶ Reykjanesbær
- ▶ Svæðisskipulagsnefnd Suðurnesja
- ▶ Samgöngu- og sveitarstjórnarráðuneytið

5.3 Ferli og tímasetningar

Þar sem um er að ræða svæði þar sem utanríkisráðherra hefur umráð, en ekki sveitarstjórn, er það utanríkisráðherra sem mun samþykkja skipulagstillögu. Deiliskipulag er síðan sent til Skipulagsstofnunar í samræmi við skipulagslög nr. 123/2010.

Gert er ráð fyrir að helstu áfangar skipulagsins verði eftirfarandi:

Janúar 2019	Kynning á lýsingu verkefnis.
Febrúar- mars 2019	Forsendur deiliskipulags kynntar áður en utanríkisráðherra ákveður að auglýsa tillögu að deiliskipulagi.
Mars - apríl 2019	Tillaga að deiliskipulagi.
Máí 2019	Afgreiðsla Skipulagsstofnunar og staðfesting utanríkisráðherra á gildistöku deiliskipulags.