



# VEFRIT FJÁRMÁLA- OG EFNAHAGSRÁÐUNEYTISINS

13. nóvember 2012

*Tölulegar niðurstöður sem hér eru til umfjöllunar byggjast allar á útreikningum, aðferðafræði og forsendum OECD en ekki fjármála- og efnahagsráðuneytisins.*

13. nóvember 2012

## Skatthlutfall, skattbyrði og skattafleygur á Íslandi

Efnahags- og framfarastofnunin (OECD) birti í síðasta mánuði tölur um hlutfall skatta af landsframleiðslu meðal aðildarríkja fyrir árið 2011.<sup>1</sup> Hlutfall þetta er gjarnan kallað skatthlutfall og veitir þróun þess vísbendingar um umfang skattheimtu og þar með umsvif hins opinbera í efnahagslífinu.

### Lágt skatthlutfall á Íslandi

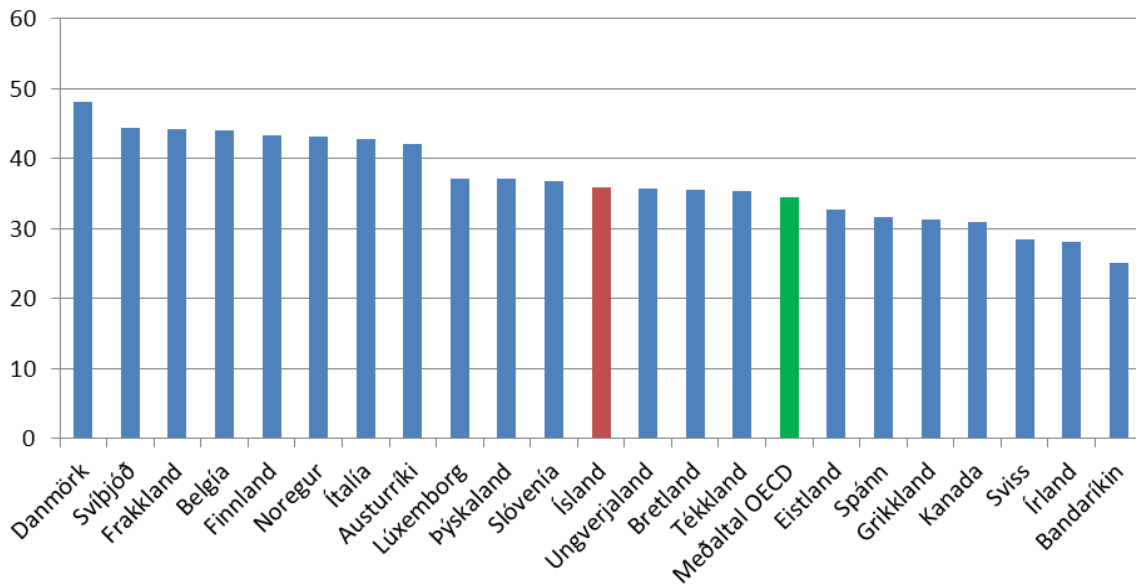
Árið 2011 hækkaði skatthlutfallið í 20 löndum en lækkaði eða hélst óbreytt í 9 löndum. Að meðaltali hækkaði hlutfallið um 0,2 prósentustig á milli ára og nam 35,1%. Meðalhlutfallið hefur nú hækkað tvö ár í röð eftir að hafa lækkað nokkuð á árunum 2008 og 2009 í kjölfar alþjóðlega efnahagshrunsins. Hækkandi hlutfall síðustu tvö árin má fyrst og fremst rekja til viðbragða stjórnvalda við efnahagshruninu enda hafa fjölmörg ríki gripið til skattahækkana samhliða almennum aðhaldsaðgerðum til að styrkja stöðu opinberra fjármála.

Á Íslandi var hlutfallið aðeins yfir meðaltali árið 2011 eða 36,0% og hækkaði um 0,7 prósentustig á milli ára. Ef litið er til þeirra landa sem Ísland ber sig helst saman við, einkum Norðurlandanna, er skatthlutfallið hér á landi lágt. Skatthlutfallið er 48,1% í Danmörku, 44,5% í Svíþjóð, 43,4% í Finnlandi og 43,2% í Noregi. Hlutfallið hækkaði á milli ára í öllum þessum löndum nema Svíþjóð þar sem það lækkaði um 1%. Skatthlutfallið á Íslandi er 7,0 prósentustigum undir meðaltali hinna Norðurlandanna og 2,7 prósentustigum undir meðaltali ríkja Evrópusambandsins.

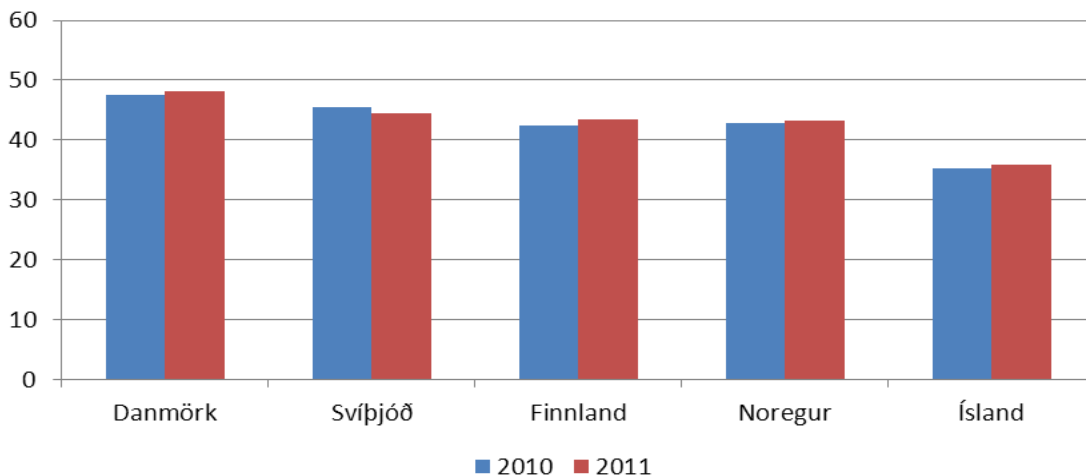
Hafa ber í huga að einfaldur samanburður á skatthlutfallinu einu og sér getur verið varhugaverður þar sem mismunandi fyrirkomulag skatta, bóta og lífeyrismála getur gert hann ónákvæman. Auk þess er ekki tekið tillit til þátta á borð við umfang og gæði þeirrar opinberrar þjónustu sem skatttekjur hins opinbera eru m.a. notaðar til að fjármagna.

<sup>1</sup> *Tax Revenue Statistics 2012*. Skýrsla verður birt í lok nóvember en alla tölfræði er nú þegar hægt að nálgast á vefsvæði OECD.

### Skattar sem hlutfall af VLF (skatthlutfall) í ríkjum OECD 2011 (%)



### Skattar sem hlutfall af VLF (skatthlutfall) á Norðurlöndum 2011 (%)



### Skattbyrði og skattafleygur

OECD birti einnig fyrr á árinu niðurstöður árlegrar úttektar á skattbyrði launþega og skattafleygum meðal aðildarríkja. Skattbyrði er reiknuð sem hlutfall skattgreiðslna og tekna launþega að teknu tilliti til bóta en skattafleygurinn reiknast sem hlutfall skattgreiðslna og heildarlaunakostnaðar frá sjónarhóli atvinnurekanda. Þannig sýnir skattbyrði hversu hátt hlutfall tekna launþegi greiðir í skatta á meðan skattafleygurinn sýnir hversu breitt bil er á milli þess sem launagreiðandi þarf að greiða fyrir hvern launþega og þess sem launþeginn ber úr bótum. Í skýrslu OECD eru bæði skattbyrðin og skattafleygurinn reiknuð fyrir mismunandi þjóðfélagshópa, þ.e. eftir tekjum og fjölskylduaðstæðum.

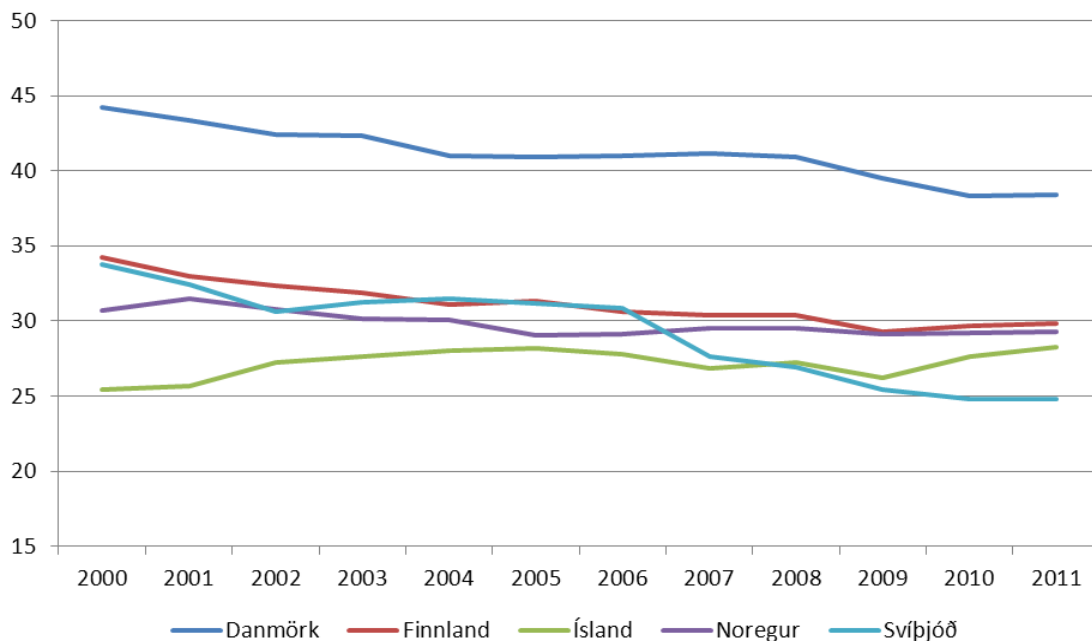
Samanburður af þessu tagi er á margan hátt upplýsandi en hann getur þó verið ónákvæmur rétt eins og í tilfalli skattlutfalla hér að ofan þar sem breytilegt fyrirkomulag skatta, bóta og lífeyrismála getur haft áhrif. Sem dæmi má nefna að í mörgum löndum OECD er lífeyrisherfið byggt upp á skatti sem leggst bæði á launagreiðendur og launþega, en hér á landi er meginstoð lífeyrisherfisins utan hins opinbera. Því teljast hvorki iðgjaldshluti launþega né launagreiðenda til skatta hér á landi. Þótt OECD reyni eftir fremsta megni að beita samanburðarhæfum aðferðum við útreikninga ber engu að síður að varast að draga algildar ályktanir um velferð á milli landa út frá niðurstöðunum.

## Meðalskattbyrði hækkar í flestum löndum

Í ríkjum OECD hækkaði meðalskattbyrði mismunandi launþegahópa í 26 af 34 löndum árið 2011. Þar af hækkaði skattbyrðin einna mest í Lúxemborg, Portúgal og Slóvakíu á meðan hún lækkaði í Bandaríkjunum og Nýja Sjálandi. Á Íslandi hækkaði skattbyrði allra hópa á milli ára (að teknu tilliti til barnabóta) en þó ívið minna hjá einhleyfum en hjónum.

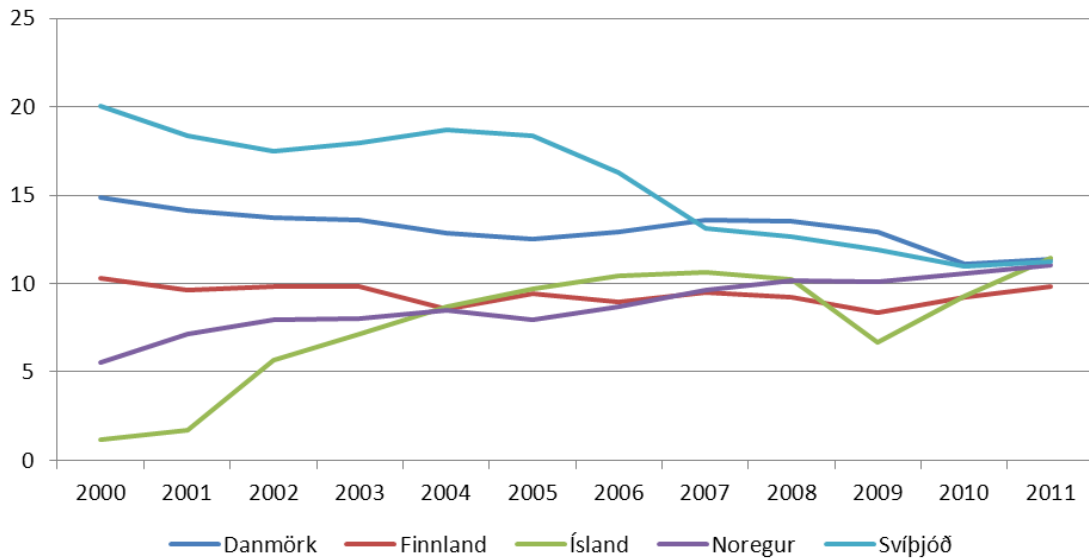
Skattbyrði einhleypra og barnlausra einstaklinga með meðaltekjur er lág hér á landi í samanburði við hin Norðurlöndin. Skattbyrðin hefur þó hækkað á Íslandi frá árinu 2009 á meðan hún hefur lækkað eða lítið breyst á hinum Norðurlöndunum. Sú þróun á sér að hluta til skýringu í upptöku útvarpsgjalds hér á landi árið 2009 sem er lagt á einstaklinga með tekjur yfir skattleysismörkum.

### Skattbyrði: Barnlaus einstaklingur með meðallaun



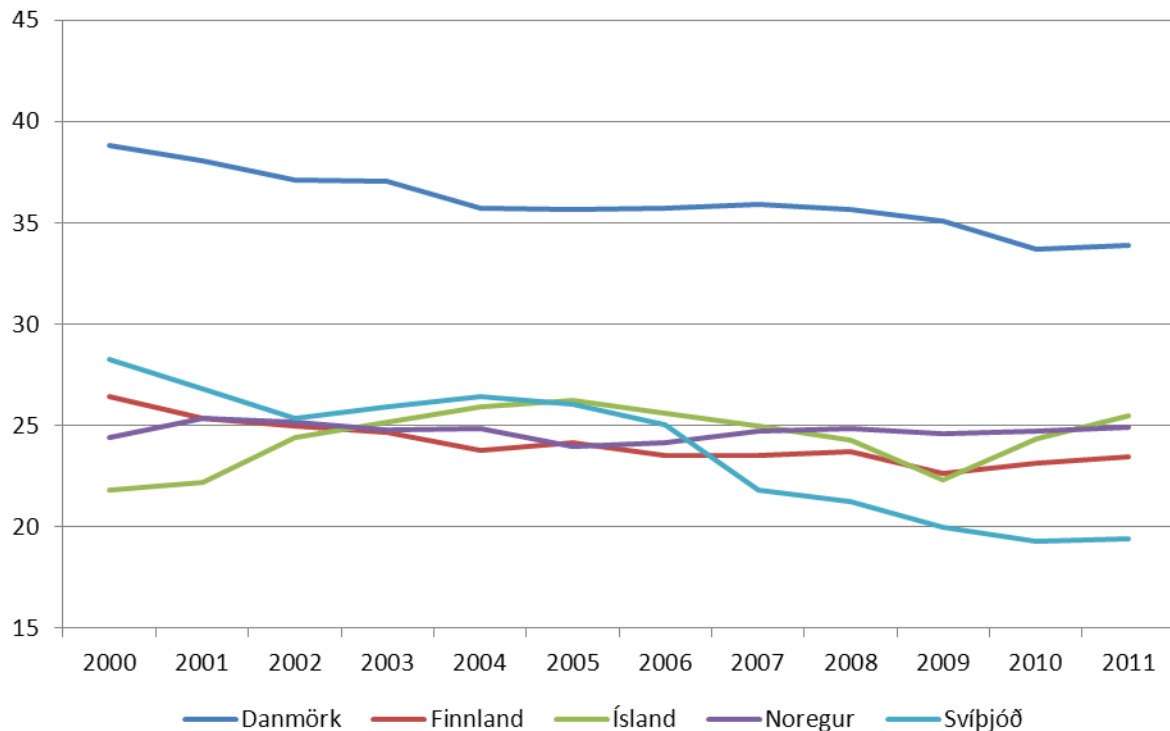
Skattbyrði einhleypra foreldra með tvö börn á sínu forræði og tekjur sem nema 67% af meðallaunum hefur vaxið síðastliðin ár hér á landi og er nú svipuð og á hinum Norðurlöndunum eða á bilinu 10-11% eins og sjá má á neðangreindri mynd.

### Skattbyrði: Einhleypir foreldrar með tvö börn og 67% af meðallaunum



Skattbyrði hjóna með tvö börn þar sem annað hefur meðallaun en hitt 67% af meðallaunum hefur hækkað nokkuð hér á landi síðastliðin tvö ár. Á hinum Norðurlöndunum reiknast skattbyrði slíkra hjóna einungis hærrí í Danmörku, eins og sjá má að neðangreindri mynd.

### Skattbyrði: Hjón með tvö börn, annað með meðallaun og hitt með 67% af meðallaunum

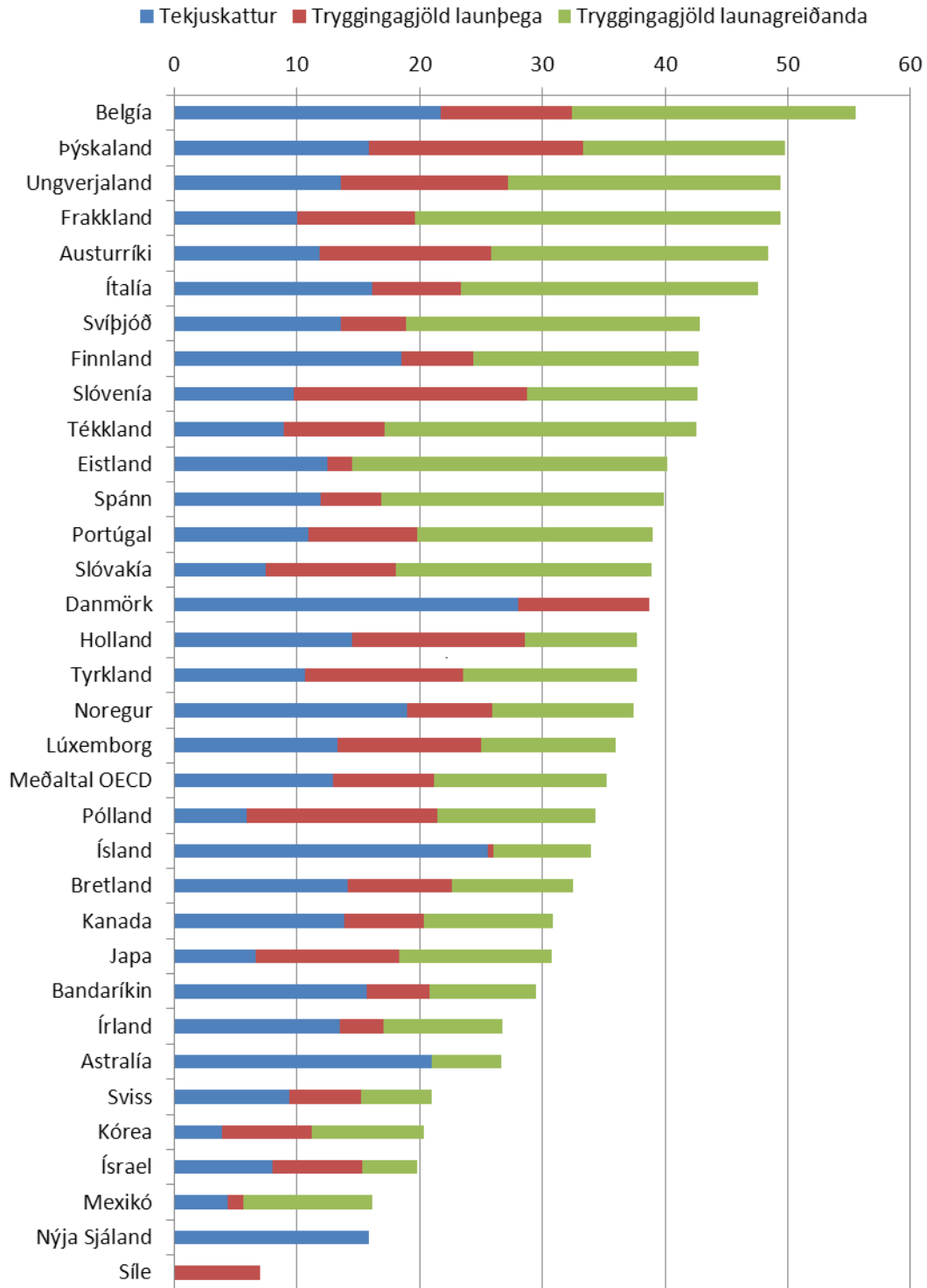


Athygli er vakin á því að OECD tekur tillit til barnabóta í útreikningum sínum en ekki vaxta- og húsaleigubóta. Húsnæðisstuðningskerfið hér á landi er nokkuð rausnarlegt miðað við það sem gengur og gerist innan annarra ríkja OECD og því kann að halla óþarflega mikið á Ísland í alþjóðlegum samanburði OECD á skattbyrði. Þá er gert ráð fyrir umtalsverðri hækkun barnabóta í nýju fjárlagafrumvarpi fyrir árið 2013 sem mun að öðru óbreyttu hafa áhrif til lækkunar á skattbyrði barnafólks í framtíðinni.

## **Skattafleygurinn**

Á myndinni hér að neðan má sjá samsetningu skattafleygsins í löndum OECD í tilfelli einhleyps og barnlauss einstaklings á meðallaunum. Myndin sýnir glögg tversu mismunandi fyrirkomulagi OECD ríkin byggja á hvað varðar samsetningu tekju- og launaskatta. Skattafleygurinn hér á landi er undir meðaltali OECD og talsvert undir meðaltali hinna Norðurlandanna. Almenn er talið æskilegt út frá sjónarmiðum um skilvirkni vinnumarkaða að fleygurinn sé minni frekar en meiri. Ef mjög miklu munar á þeim kostnaði sem laungreiðendur bera og þess sem launþegar fá í sinn hlut getur það haft afdrifaríkar afleiðingar á framboð og eftirspurn eftir vinnuafli og þar með atvinnustig.

## Skattafleygur: Tekjuskattar og tryggingagjöld sem hlutfall af heildarlaunakostnaði 2011



Barnlaus og einhlepur með meðallaun.